

Δελτίο Οικονομικών Εξελίξεων Ελλάδα

Απρίλιος 2026

Προβλέψεις ΔΝΤ για το

Πραγματικό ΑΕΠ (ετήσια % μεταβολή)

	2025	2026	2027	2025	2026	2027
	Προβλ. Απρ. 26			Προβλ. Ιαν. 26		
Παγκοσμίως	3,4	3,1	3,2	3,3	3,3	3,2
Ευρωζώνη	1,4	1,1	1,2	1,4	1,3	1,4
Γερμανία	0,2	0,8	1,2	0,2	1,1	1,5
Γαλλία	0,9	0,9	0,9	0,8	1,0	1,2
Ιταλία	0,5	0,5	0,5	0,5	0,7	0,7
Ισπανία	2,8	2,1	1,8	2,9	2,3	1,9
Ελλάδα	2,1	1,8	1,7	2,0*	2,0*	1,5*
Ηνωμένο Βασίλειο	1,3	0,8	1,3	1,4	1,3	1,5
ΗΠΑ	2,1	2,3	2,1	2,1	2,4	2,0
Κίνα	5,0	4,4	4,0	5,0	4,5	4,0
Ιαπωνία	1,2	0,7	0,6	1,1	0,7	0,6

* Πρόβλεψη Οκτ. '25.

Πηγή: ΔΝΤ, Απρίλιος 2026

Αναφορικά με τις προοπτικές της ελληνικής οικονομίας, οι τελευταίες εκτιμήσεις της Τράπεζας της Ελλάδος, του ΔΝΤ και του Υπουργείου Οικονομικών παραπέμπουν σε ρυθμό ανάπτυξης 1,8% - 2,0% για το 2026 και πληθωρισμό 3,1%-3,5%. Ταυτόχρονα το ΥΠΟΙΚ εκτιμά για το 2026 πρωτογενές πλεόνασμα 3,2% του ΑΕΠ (2025: 4,9%) με το συνολικό ισοζύγιο να παραμείνει πλεονασματικό στο 0,2% του ΑΕΠ. Ο λόγος χρέους προς ΑΕΠ το 2026 αναμένεται να αποκλιμακωθεί περαιτέρω στο 136,8% του ΑΕΠ (2025: 146,1%). Τον Μάρτιο, ο εθνικός πληθωρισμός ενισχύθηκε στο 3,9% αποτυπώνοντας κυρίως τις μεταβολές στις τιμές ενέργειας. Ο εναρμονισμένος δείκτης τιμών ενέργειας αυξήθηκε τον Μάρτιο κατά 7,7% (Φεβ. 25: -3,4%), όμως ο δείκτης εκτός ενέργειας αυξήθηκε με βραδύτερο ρυθμό της τάξεως του 3,0% (Φεβ. 26: 3,7%), συγκρατώντας - λόγω της σημαντικής βαρύτητάς του - τον συνολικό εναρμονισμένο πληθωρισμό στο 3,4% (Φεβ. 25: 3,1%). Η τάση αυτή υποδεικνύει τη σημασία που έχει στην εξέλιξη του πληθωρισμού η υπόθεση της διάρκειας και της έντασης των μεταβολών στην ενεργεία αλλά και της ενδεχόμενης αλυσιδωτής αντίδρασης που θα έχει στις τιμές των υπολοίπων αγαθών. Στις 23.04 η Ε.Ε. προχώρησε στην εκταμίευση πόρων ύψους €1,18 δισ. από το ΤΑΑ αυξάνοντας το συνολικό ποσό είσπραξης στα €24,6 δισ. (68,5% του συνολικού προϋπολογισμού). Τέλος, στις 24.04, ο οίκος S&P διατήρησε αμετάβλητη τη πιστοληπτική αξιολόγηση της χώρας στο "BBB" με σταθερό outlook.

Διεθνείς Εξελίξεις

Με τις εξελίξεις στον πόλεμο στη Μέση Ανατολή να προσδιορίζονται από το ποιος θα καταφέρει να έχει τον έλεγχο των Στενών του Ορμούζ σε μια μελλοντική συμφωνία ειρήνευσης και δεδομένων των σημαντικών ζημιών στις ενεργειακές υποδομές των χωρών της περιοχής, οι ισχυρές προκλήσεις για τα κράτη, τις επιχειρήσεις και τους καταναλωτές παραμένουν. Ενθαρρυντικό είναι το γεγονός ότι μόνο ένα μέρος της μεγάλης ανόδου των τιμών της ενέργειας έχει προς το παρόν διαχυθεί στο εσωτερικό των μεγάλων οικονομιών, παρέχοντας τη δυνατότητα στις μεγάλες κεντρικές τράπεζες να μην προχωρήσουν άμεσα σε αύξηση των βασικών επιτοκίων τους. Συνεπώς, η εξέλιξη/διάρκεια της σύρραξης είναι αυτή που θα προσδιορίσει το εύρος των επιπτώσεων, αναλόγως με τη δομή και τις «εφεδρείες» που η κάθε οικονομία διαθέτει.

Ωστόσο, παρά την ιδιαίτερα υψηλή αβεβαιότητα, η οικονομική δραστηριότητα συνεχίζει να εμφανίζεται ανθεκτική. Στις ΗΠΑ, ο ρυθμός ανάπτυξης κατά το α' τρίμηνο του 2026 ανήλθε στο 2,0% σε τριμηνιαία-ετησιοποιημένη βάση (δ' τρίμ. 25: 0,5%) και οι πρόδρομοι επιχειρηματικοί δείκτες παραμένουν ικανοποιητικοί. Οι συνθήκες στην αγορά εργασίας παραμένουν σχετικά καλές, ενώ και ο δομικός πληθωρισμός έχει αυξηθεί πολύ λίγο.

Στην Ευρωζώνη, ο ρυθμός ανάπτυξης το α' τρίμηνο του 2026 διαμορφώθηκε στο 0,1% σε τριμηνιαία βάση (δ' τρίμ. 25: 0,2%) και στο 0,8% σε ετήσια (δ' τρίμ.: 1,3%). Δεδομένης της έλλειψης επαρκών ενεργειακών πόρων στο έδαφός της, αναπόφευκτα είναι πιο ευάλωτη στις υψηλότερες τιμές του πετρελαίου και του φυσικού αερίου. Θετικά, ωστόσο, επιδρά στην ιδιωτική κατανάλωση το ιστορικά χαμηλό ποσοστό ανεργίας.

Στην Κίνα, τέλος, ο ρυθμός ανάπτυξης κατά το α' τρίμηνο επιταχύνθηκε στο 5% (δ' τρίμ. 25: 4,5%) βασιζόμενος κυρίως στις αυξημένες εξαγωγές. Για το 2026 ο νέος κυβερνητικός στόχος είναι 4,5%-5%.

- Ρυθμό ανάπτυξης 1,8% - 2,0% για το 2026 και πληθωρισμό 3,1%-3,5% αναμένουν ΥΠΟΙΚ, ΔΝΤ και ΤτΕ
- Πρωτογενές πλεόνασμα 3,2% του ΑΕΠ το 2026 και περαιτέρω αποκλιμάκωση του λόγου χρέους προς ΑΕΠ

Στις 30.04 το ΥΠΟΙΚ στην ετήσια έκθεση προόδου του Μεσοπρόθεσμου Δημοσιονομικού - Διαρθρωτικού Σχεδίου (ΜΔΔΣ), λαμβάνοντας υπόψη τις διεθνείς γεωπολιτικές εξελίξεις και την επίδραση στις τιμές ενέργειας προβλέπει για το 2026 ρυθμό ανάπτυξης στο 2% και εναρμονισμένο πληθωρισμό στο 3,2%. Ταυτόχρονα, με βάση τα δημοσιονομικά μέτρα που έχουν ανακοινωθεί και τα στοιχεία του 2025, για πρωτογενές πλεόνασμα 4,9% του ΑΕΠ και πλεόνασμα στο ισοζύγιο της γενικής κυβέρνησης ύψους 1,7% του ΑΕΠ, προβλέπει για το 2026 πρωτογενές πλεόνασμα στο 3,2% του ΑΕΠ με το συνολικό ισοζύγιο να παραμένει πλεονασματικό σε επίπεδο 0,2% του ΑΕΠ. Το συνολικό κόστος των δημοσιονομικών παρεμβάσεων ανέρχεται σε €2,96 δισ. το 2025 και επιπλέον €3,7 δισ. το 2026 έχοντας λάβει υπόψη μέτρα ύψους €782 εκατ. που ανακοινώθηκαν μετά την κατάρτιση του προϋπολογισμού, συμπεριλαμβανομένων και αυτών για την αντιμετώπιση της ενεργειακής κρίσης. Αναφορικά με τον λόγο χρέους προς ΑΕΠ το 2026 αναμένεται να αποκλιμακωθεί περαιτέρω στο 136,8% του ΑΕΠ έναντι 146,1% το 2025. Σε συνέχεια ανακοίνωσης του Υπουργού οικονομικών στις 6.05 θα πραγματοποιηθεί πρόωρη αποπληρωμή χρέους ύψους €6,9 δισ. τον Ιούνιο. Μέσω του προγράμματος πρόωρων αποπληρωμών, το δημόσιο χρέος αναμένεται να μειωθεί κοντά στο 130% του ΑΕΠ το 2027.

Αναφορικά με την προοπτική της ελληνικής οικονομίας, το ΔΝΤ στην έκθεση World Economic Outlook (April 26) εκτιμά ρυθμό ανάπτυξης 1,8% το 2026 και 1,7% το 2027, εναρμονισμένο πληθωρισμό στο 3,5% το 2026 και 2,7% το 2027 και περαιτέρω αποκλιμάκωση του ποσοστού ανεργίας στο 7,4% το 2026 και 7,1% το 2027. Επίσης, σύμφωνα με τις πιο πρόσφατες εκτιμήσεις της Τράπεζας της Ελλάδος, ο ρυθμός αύξησης του ΑΕΠ εκτιμάται στο 1,9% το 2026 και στο 2,0% το 2027, ο πληθωρισμός στο 3,1% και 2,4% αντίστοιχα και το ποσοστό ανεργίας στο 8,2% και 7,8% αντίστοιχα.

Προβλέψεις για την Ελληνική Οικονομία

	ΕΛΣΤΑΤ	ΥΠΟΙΚ	ΔΝΤ		ΤτΕ	
	εκτίμηση	πρόβλεψη				
	2025	2026	2026	2027	2026	2027
Πραγματικό ΑΕΠ (% μεταβολή)	2.1	2.0	1.8	1.7	1.9	2.0
Πληθωρισμός [ΕνΔΤΚ]	2.9	3.2	3.5	2.7	3.1	2.4
Ποσοστό ανεργίας (%)	8.9	8.4	7.4	7.1	8.2	7.8
Ισοζύγιο Γενικής Κυβερ. (% ΑΕΠ)	1.7	0.2				
Πρωτογενές Ισοζύγιο Γ.Κ. (% ΑΕΠ)	4.9	3.2				
Ακαθάριστο Χρέος Γ.Κ. (% ΑΕΠ)	146.1	136.8				

Τον Μάρτιο, ο εθνικός πληθωρισμός (ΔΤΚ) ενισχύθηκε στο 3,9% (Φεβ. 26: 2,7%| Μαρτ. 25: 2.4%), αποτυπώνοντας κυρίως τις μεταβολές στις τιμές ενέργειας. Άλλωστε, ο δομικός πληθωρισμός (εκτός ενέργειας και διατροφής) διατηρείται σε σχετικά σταθερά επίπεδα στο 3,1%. Ταυτόχρονα, ο εναρμονισμένος δείκτης τιμών ενέργειας αυξήθηκε τον Μάρτιο κατά 7,7% [Φεβ. 25: -3,4%] όμως ο δείκτης εκτός ενέργειας αυξήθηκε με βραδύτερο ρυθμό της τάξεως του 3,0% [Φεβ. 26: 3,7%], συγκρατώντας - λόγω της σημαντικής βαρύτητας του - τον συνολικό εναρμονισμένο πληθωρισμό στο 3,4% έναντι 3,1% τον Φεβρουάριο. (σελ.11).

Τον Απρίλιο, ο δείκτης οικονομικού κλίματος μειώθηκε στις 105,7 μνδ. έναντι 106,8 μνδ. τον Μάρτιο, κυρίως λόγω της υποχώρησης των προσδοκίων στους καταναλωτές και σε μικρότερο βαθμό στη βιομηχανία. Σύμφωνα με τα διαθέσιμα στοιχεία της ΕΛΣΤΑΤ και της Eurostat σε εποχικά εξομαλυμένη βάση: (α) ο δείκτης βιομηχανικής παραγωγής τον Φεβρουάριο, αυξήθηκε κατά 1,9% γογ, λόγω της θετικής συμβολής της μεταποίησης. (β) Τον Φεβρουάριο οι δείκτες κύκλου εργασιών & όγκου στο λιανικό εμπόριο (εκτός καυσίμων, λιπαντικών) μεταβλήθηκαν κατά 9,6% γογ και 6,4% γογ, στο χονδρικό εμπόριο κατά -0,9% γογ και 0,3% γογ και στο τομέα "οχήματα" κατά 3,5% γογ και 3,0% γογ αντίστοιχα. (γ) ο δείκτης κύκλου εργασιών στις επιχειρηματικές υπηρεσίες αυξήθηκε τον Φεβρουάριο κατά 8,7%. (σελ.10)

Την περίοδο Ιανουαρίου-Μαρτίου 2026, ο κρατικός προϋπολογισμός, σε τροποποιημένη ταμειακή βάση, παρουσίασε πλεόνασμα ύψους €1,5 δισ. έναντι πλεονάσματος €1,6 δισ. το αντίστοιχο διάστημα του 2025 και πρωτογενές πλεόνασμα €4.4 δισ. έναντι €4,5 δισ. το α΄ 3μηνο του 2025. (σελ.14)

Το Φεβρουάριο, η Τράπεζα της Ελλάδος ανέβαλλε τη δημοσίευση των στοιχείων του ισοζυγίου αγαθών στο πλαίσιο του ισοζυγίου τρεχουσών συναλλαγών δεδομένης της αναβολής της δημοσίευσης των στοιχείων Εμπορευματικών Συναλλαγών [Φεβ. 2026] από την ΕΛΣΤΑΤ, τα οποία αποτελούν την κύρια πηγή για την κατάρτιση του ισοζυγίου αγαθών της ΤτΕ. Στα υπόλοιπα ισοζύγια, την περίοδο Ιαν-Φεβ 2026, το πλεόνασμα του ισοζυγίου υπηρεσιών αυξήθηκε κατά € 92 εκατ. αποκλειστικά λόγω της βελτίωσης στο ταξιδιωτικό ισοζύγιο κατά €339 εκατ., το ισοζύγιο πρωτογενών εισοδημάτων κατέγραψε έλλειμμα €352 εκατ, έναντι οριακού πλεονάσματος το α΄ δίμηνο του 2025 και το πλεόνασμα του ισοζυγίου δευτερογενών εισοδημάτων μειώθηκε κατά €2,4 δισ. (σελ.15).

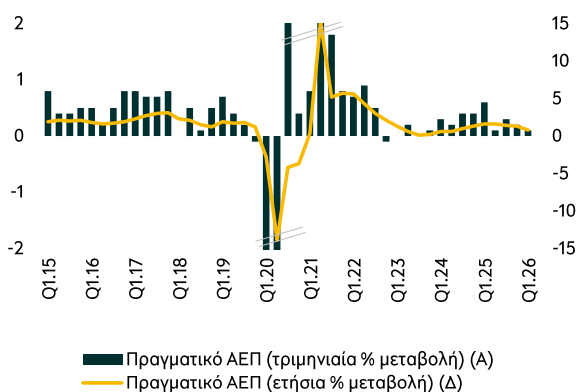
Ευρωζώνη

- ΕΚΤ: Διατήρησε αμετάβλητα τα βασικά επιτόκια της για 7^η διαδοχική φορά.
- Στο 0,1% η ανάπτυξη το α' τρίμηνο (τριμηνιαίος ρυθμός).
- Επιτάχυνση του γενικού πληθωρισμού στο 3% τον Απρίλιο. Μειωμένος ελαφρά στο 2,2% ο δομικός.

Στην πρόσφατη συνεδρίασή της (στις 30/4) η Ευρωπαϊκή Κεντρική Τράπεζα (ΕΚΤ) διατήρησε αμετάβλητα τα βασικά επιτόκια της, όπως αναμενόταν. Συνεπώς, της αποδοχής καταθέσεων παραμένει στο 2%, των πράξεων κύριας αναχρηματοδότησης στο 2,15% και της οριακής χρηματοδότησης στο 2,40%. Επισημάνε ότι, παρότι τα πρόσφατα στοιχεία κινούνται σε γενικές γραμμές σύμφωνα με τις εκτιμήσεις της, έχει αυξηθεί σημαντικά η πιθανότητα ανόδου του πληθωρισμού λόγω της σύρραξης στη Μέση Ανατολή. Η Πρόεδρος της ανέφερε πως υπήρξε εκτενής συζήτηση του ενδεχομένου αύξησης των επιτοκίων, διευκρινίζοντας ότι ο επαναπροσδιορισμός της νομισματικής πολιτικής θα εξεταστεί ενδελεχώς στην επόμενη συνεδρίαση καθώς τα διαθέσιμα στοιχεία θα είναι πλέον αρκετά και θα υπάρχουν νέες μακροοικονομικές προβλέψεις. Ωστόσο, ο κρίσιμος παράγοντας θα είναι η εξέλιξη του πολέμου.

Οριακή άνοδο κατέγραψε το πραγματικό ΑΕΠ κατά το α' τρίμηνο του 2026. Σε τριμηνιαία βάση αυξήθηκε 0,1% (δ' τρίμ. 25: 0,2%), ελαφρά χαμηλότερα των εκτιμήσεων (0,2%). Από τις μεγαλύτερες οικονομίες, τον υψηλότερο ρυθμό εμφάνισε η Ισπανία (0,6%), έπονταν η Γερμανία (0,3%) και η Ιταλία (0,2%), ενώ μηδενική μεταβολή είχε η Γαλλία (0,0%). Σε ετήσια βάση αυξήθηκε 0,8% (δ' τρίμ. 25: 1,3%). Το ΔΝΤ εκτιμά ρυθμό ανάπτυξης 1,1% φέτος και 1,2% το 2027 (πρόβλ. Ιαν.: 1,3% & 1,4% αντίστοιχα).

Πραγματικό ΑΕΠ



Πηγή: Eurostat

Οι πρώτες ενδείξεις αναζωπύρωσης των πληθωριστικών πιέσεων αποτυπώνονται στα στοιχεία του Απριλίου, με τον γενικό πληθωρισμό να αναμένεται να επιταχυνθεί στο 3% (Μάρτ. 26: 2,6%), λόγω της μεγάλης αύξησης στις τιμές της ενέργειας. Αντίθετα, ο δομικός υποχώρησε στο 2,2% (Μάρτ. 26: 2,3%), υποδηλώνοντας

περιορισμένη μέχρι στιγμής διάχυση του ενεργειακού σοκ στις υπόλοιπες τιμές. Το ΔΝΤ εκτιμά γενικό πληθωρισμό 2,6% για φέτος και 2,2% το 2027.

Στον απόηχο του ρευστού γεωπολιτικού σκηνικού, οι πρόδρομοι επιχειρηματικοί δείκτες PMI παρουσιάζουν αμφίσημη εικόνα τον Απρίλιο. Ο δείκτης στη μεταποίηση αυξήθηκε στο 52,2 (Μάρτ. 26: 51,6), εν μέρει λόγω της επίσπευσης των νέων παραγγελιών υπό τον φόβο περαιτέρω αυξήσεων των τιμών και ελλείψεων στην προσφορά. Αντίθετα, στις υπηρεσίες εκτιμάται αξιοσημείωτη πτώση του στο 47,4 (Μάρτ. 26: 50,2) με αποτέλεσμα την υποχώρηση του σύνθετου δείκτη στο 48,6 (Μάρτ. 26: 50,7). Το αυξημένο ενεργειακό κόστος και η διαταραχή στις εφοδιαστικές αλυσίδες καθιστούν δυσμενέστερες τις προοπτικές της αναπτυξιακής δυναμικής.

Αξιοσημείωτη χειροτέρευση εμφάνισε το οικονομικό κλίμα τον Απρίλιο. Ο σχετικός δείκτης της Ευρωπαϊκής Επιτροπής υποχώρησε στο 93,0 (Μάρτ. 26: 96,2), με όλους τους επιμέρους δείκτες να κινούνται πτωτικά. Μειωμένος ήταν και ο δείκτης προσδοκίων των καταναλωτών (-20,6, Μάρτ. 26: -16,4), τιμή σημαντικά χαμηλότερη από τον μακροχρόνιο μέσο όρο του.

Μικτά κινήθηκαν οι λιανικές πωλήσεις και η βιομηχανική παραγωγή τον Φεβρουάριο. Σε εποχικά εξομαλυσμένη βάση, οι λιανικές πωλήσεις μειώθηκαν 0,2% σε μηνιαία βάση (Ιαν. 26: 0,0%), κυρίως λόγω των μειωμένων δαπανών για τρόφιμα, αλκοολούχα ποτά και καπνό. Αντίθετα, η βιομηχανική παραγωγή αυξήθηκε 0,4% (Ιαν. 26: -0,8%), ωθούμενη από την παραγωγή μη διαρκών καταναλωτικών αγαθών. Ταυτόχρονα, σημαντική συρρίκνωση κατέγραψε το εμπορικό πλεόνασμα (εποχ. διορθ. σε δισ. €, 7,0, Ιαν. 26: 12,8), καθώς σε μηνιαία βάση οι εισαγωγές αυξήθηκαν περισσότερο από τις εξαγωγές.

Στο ιστορικά χαμηλό 6,2% υποχώρησε το εποχικά διορθωμένο ποσοστό ανεργίας τον Μάρτιο (Φέβρ. 26: 6,3%), επίπεδο που είχε ξαναβρεθεί τον φετινό Ιανουάριο. Οι άνεργοι εκτιμώνται στα 10,98 εκατ., μειωμένοι κατά 63 χιλ. σε σχέση με ένα μήνα πριν και κατά 170 χιλ. σε σχέση με τον Μάρτιο του 2025.

Τέλος, οριακή ήταν η μείωση του δημοσιονομικού ελλείμματος ως ποσοστό του ΑΕΠ για το 2025 στην Ευρωζώνη (-2,9%, 2024: -3,0%). Αντίθετα, ελαφρά αυξημένο ήταν το δημόσιο χρέος ως ποσοστό του ΑΕΠ (87,8%, 2024: 87,0%).

ΗΠΑ

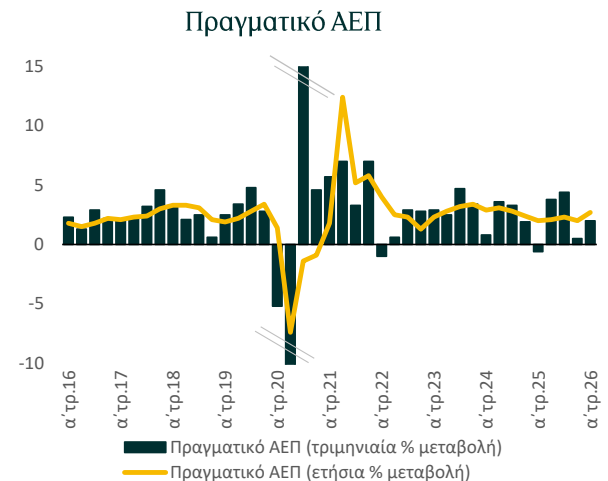
- Fed: Αμετάβλητο το παρεμβατικό επιτόκιο στην πρόσφατη συνεδρίασή της (στις 29/4).
- Στο 2,0% ο ρυθμός ανάπτυξης το α΄ τρίμηνο (τριμην.-ετησιοποιημένος ρυθμός). Στο 2,3% συνολικά φέτος και στο 2,1% το 2027 βάσει των προβλέψεων του ΔΝΤ.
- Ενίσχυση του γενικού πληθωρισμού τον Μάρτιο. Μικρότερη αυτή του δομικού.
- Μεικτή η εικόνα των πρόδρομων δεικτών.

Η Fed στην τελευταία συνεδρίασή της (στις 29/4) διατήρησε το βασικό επιτόκιο στο εύρος 3,50%-3,75%, όπως αναμενόταν. Επανέλαβε ότι η εξέλιξη των στοιχείων, των οικονομικών προοπτικών και των κινδύνων θα προσδιορίζουν τις αποφάσεις σε κάθε συνεδρίαση. Ωστόσο, ένα από τα μέλη της ήταν υπέρ μιας μείωσης του βασικού επιτοκίου κατά 25 μ.β., ενώ τρία υποστήριξαν την αφαίρεση από την ανακοίνωση του ενδεχομένου μελλοντικής μείωσής του («easing bias»). Επίσης, ο κ. Τζ. Πάουελ δήλωσε ότι, μετά τη λήξη της θητείας του ως πρόεδρος της Fed (στις 15/5), θα παραμείνει ως μέλος για διάστημα που δεν έχει ακόμη αποφασίσει. Συνεπώς, δυσχεραίνεται η μείωση του βασικού επιτοκίου, όπως επιθυμεί ο Πρόεδρος των ΗΠΑ.

Η Fed διαπιστώνει άνοδο του πληθωρισμού σε επίπεδο σχετικά υψηλό, εν μέρει λόγω της πρόσφατης αύξησης των τιμών της ενέργειας. Σύμφωνα με τα τελευταία στοιχεία και βάσει του δείκτη τιμών της προσωπικής καταναλωτικής δαπάνης (PCE), ο συνολικός πληθωρισμός ανήλθε τον Μάρτιο στο 3,5% (Φεβρ. 26: 2,8%) έναντι 2% του στόχου της Fed. Ταυτόχρονα, ο δομικός αυξήθηκε στο 3,2% (Φεβρ. 26: 3,0%). Ο Πρόεδρος της σχολίασε ότι, αν και οι εκτιμήσεις για την εξέλιξη του βραχυπρόθεσμα έχουν αυξηθεί λόγω της σύρραξης στη Μέση Ανατολή, μεσοπρόθεσμα παραμένουν στην πλειοψηφία τους συμβατές με τον στόχο του 2%. Οι νέες προβλέψεις του ΔΝΤ στηρίζουν αυτήν την άποψη καθώς αναμένει άνοδο του πληθωρισμού στο 3,2% φέτος και επιβράδυνσή του στο 2,1% το 2027. Συνεπώς, είναι ακόμη πρώιμο να εκτιμηθεί η έκταση/διάρκεια των επιπτώσεων στην οικονομία.

Γενικότερα, η Fed συνεχίζει να διαπιστώνει ισχυρό ρυθμό ανάπτυξης αλλά τονίζει ότι η αβεβαιότητα για την προοπτική της είναι ιδιαίτερα υψηλή. Στην αγορά εργασίας αναγνωρίζει ότι, παρότι ο αριθμός των νέων θέσεων εργασίας παραμένει χαμηλός, το ποσοστό ανεργίας έχει πολύ λίγο μεταβληθεί τους τελευταίους μήνες. Βάσει των τελευταίων στοιχείων, οι εποχικά διορθωμένες θέσεις εργασίας αυξήθηκαν τον Μάρτιο κατά 178 χιλ. (Φεβρ. 26: -133 χιλ.) και το ποσοστό ανεργίας μειώθηκε στο 4,3% (Φεβρ. 26: 4,4%). Όμως, αυξήθηκαν αυτοί που δεν αναζητούν εργασία με συνέπεια το ποσοστό συμμετοχής του εργατικού δυναμικού στον πληθυσμό να υποχωρήσει στο 61,9% (Φεβρ. 26: 62,0%), ενώ και ο ετήσιος ρυθμός ανόδου του ωρομι-

σθίου επιβραδύνθηκε στο 3,5% (Φεβρ. 26: 3,8%). Τον Απρίλιο βάσει της πορείας των νέων επιδομάτων ανεργίας, η εικόνα είναι ενθαρρυντική, καθώς κινούνται μεταξύ των 189 χιλ. και των 218 χιλ., επίπεδο ιδιαίτερα χαμηλό. Γενικότερα, στην αγορά εργασίας η προσφορά και η ζήτηση φαίνεται να βρίσκεται σε ισορροπία με βασικό χαρακτηριστικό τη συγκράτηση τόσο των απολύσεων, όσο και των νέων θέσεων εργασίας που δημιουργούνται.



Πηγή: BEA

Αυξημένο κατά 2,0% ήταν στο α΄ τρίμηνο του 2026 το πραγματικό ΑΕΠ σε τριμηνιαία-ετησιοποιημένη βάση (δ΄ τρίμ. 25: 0,5%), λίγο χαμηλότερα των εκτιμήσεων (2,2%), στηριζόμενο κυρίως στην αύξηση της ιδιωτικής κατανάλωσης και των επενδύσεων σε πάγια στοιχεία. Σε ετήσια βάση αυξήθηκε 2,7% (δ΄ τρίμ. 25: 2,0%). Βάσει των νέων προβλέψεων του ΔΝΤ, ο ρυθμός ανάπτυξης αναμένεται φέτος στο 2,3% και στο 2,1% το 2027 (πρόβλεψη Ιαν. 26, 2026: 2,4%, 2027: 2,0%).

Μεικτή ήταν η εξέλιξη των πρόδρομων δεικτών τον Απρίλιο. Ο δείκτης ISM στη μεταποίηση παρέμεινε στο 52,7, για δεύτερο μήνα, ενώ στις υπηρεσίες υποχώρησε στο 53,6 (Φεβρ. 26: 54,0). Παρόμοια κινήθηκαν και οι δείκτες καταναλωτικής εμπιστοσύνης. Ο δείκτης του Conference Board ανήλθε στο 92,8 (Μάρτ. 26: 92,2), ενώ του Πανεπιστημίου του Μίσιγκαν υποχώρησε στο ιστορικά χαμηλό 49,8 (Μάρτ. 26: 53,3). Οι πληθωριστικές προσδοκίες των καταναλωτών ενισχύθηκαν σημαντικά σε βραχυπρόθεσμο ορίζοντα, ενώ μακροπρόθεσμα εμφανίζουν πιο συγκρατημένη άνοδο.

Κίνα

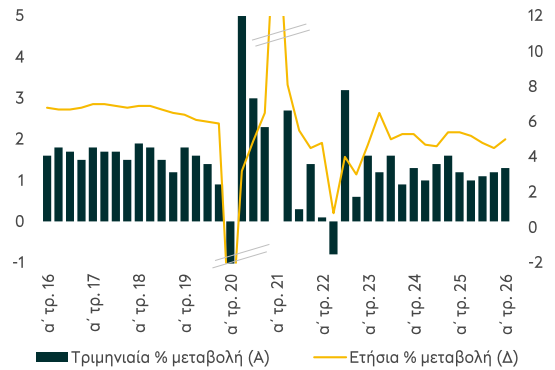
- Στο 5,0% ο ετήσιος ρυθμός ανάπτυξης του α' τριμήνου του 2026.
- Περιορισμένη η δυναμική της εγχώριας ζήτησης.

Η οικονομία της Κίνας αναπτύχθηκε με ετήσιο ρυθμό 5,0% το α' τρίμηνο του 2026 (δ' τρίμ. 25: 4,5%), εν μέρει λόγω των αυξημένων εξαγωγών. Οι επιπτώσεις του πολέμου στη Μέση Ανατολή αναμένεται να συγκρατήσουν ελαφρά τον ρυθμό ανάπτυξης στα επόμενα τρίμηνα, καθώς η χαμηλότερη παγκόσμια ζήτηση εκτιμάται ότι θα περιορίσει τη δυναμική των εξαγωγών. Το ΔΝΤ εκτιμά για φέτος ρυθμό ανάπτυξης 4,4% και 4,0% για το 2027 (πρόβλ. Ιαν.: 4,5% και 4,0%, αντίστοιχα).

Απότομη επιβράδυνση κατέγραψαν οι εξαγωγές τον Μάρτιο (ετησίως, 2,5%, Ιαν.-Φεβρ.: 21,8%) κυρίως λόγω της υψηλής βάσης σύγκρισης. Αντίθετα, οι εισαγωγές ενισχύθηκαν έντονα (27,8%, Ιαν.-Φεβρ.: 19,8%) αντανακλώντας την προσπάθεια των εταιρειών για εξασφάλιση επαρκών εισροών. Ταυτόχρονα, σε ετήσια βάση, η βιομηχανική παραγωγή επιβραδύνθηκε στο 5,7% (Ιαν.-Φεβρ.: 6,3%) και οι λιανικές πωλήσεις στο 1,7% (Ιαν.-Φεβρ.: 2,8%).

Ανοδικά κινήθηκε ο πρόδρομος επιχειρηματικός δείκτης S&P PMI μεταποίησης τον Απρίλιο (52,2, Μαρ.: 50,8).

Πραγματικό ΑΕΠ



Πηγή: National Bureau of Statistics of China

Μικρή αποκλιμάκωση του πληθωρισμού σημειώθηκε τον Μάρτιο (1,0%, Φεβρ.: 1,3%). Ταυτόχρονα, οι τιμές παραγωγού κατέγραψαν την πρώτη ετήσια άνοδο από το 2022 (0,5%, Φεβρ.: -0,9%), κυρίως λόγω αυξημένων ενεργειακών τιμών. Τέλος, η Moody's αναθεώρησε στις 27/04 την προοπτική (outlook) της Κίνας από αρνητική σε θετική, διατηρώντας αμετάβλητη την πιστοληπτική αξιολόγηση στο A1, εν μέρει λόγω της πρόβλεψης για μεγαλύτερη ανθεκτικότητα των εξαγωγών.

Ιαπωνία

- Αμετάβλητη παρέμεινε η νομισματική πολιτική στη συνεδρίαση της 28/04.
- Μεικτή η εικόνα των πρόδρομων επιχειρηματικών δεικτών (Τάνκαν & PMI).

Αμετάβλητη διατήρησε τη νομισματική πολιτική της η Ττι στην πρόσφατη συνεδρίασή της (28/04), διατηρώντας το βασικό επιτόκιο της στο 0,75%. Στις νέες προβλέψεις της, αναμένει σημαντικά χαμηλότερο ρυθμό ανάπτυξης για φέτος και ήπια ανάκαμψη για το 2027. Αντίστοιχα, το ΔΝΤ προβλέπει ρυθμό ανάπτυξης 0,7% για φέτος και 0,6% το 2027, όσο προέβλεπε και τον Ιανουάριο. Σε ό,τι αφορά τον πληθωρισμό, η Ττι εκτιμά έντονη άνοδό του το 2026, με σταδιακή αποκλιμάκωση το 2027 και επίτευξη του στόχου 2% το 2028.

Μεικτή ήταν η εικόνα των πρόδρομων επιχειρηματικών δεικτών Τάνκαν και PMI. Ο δείκτης Τάνκαν στις μεγάλες εταιρείες της μεταποίησης αυξήθηκε το α' τρίμηνο του 2026 στο 17 (δ' τρίμ. 25: 15). Στους τομείς εκτός μεταποίησης ανήλθε στο 36 (δ' τρίμ. 25: 34), τιμή πολύ υψηλή. Παράλληλα, τον Απρίλιο αυξήθηκε ο δείκτης μεταποίησης PMI στο (55,1, Μαρ.: 51,6). Αντίθετα, ο δείκτης στις υπηρεσίες εκτιμάται να μειωθεί στο 51,2 (Μαρ.: 53,4) όπως και ο σύνθετος στο 52,4 (Μαρ.: 53).

Μακροοικονομικές Προβλέψεις Ττι

	2025	2026	2027	2028
Πραγματικό ΑΕΠ (ετήσια % μεταβολή)				
Απρ. 26	1.0	0.5	0.7	0.8
Ιαν. 26	0.9	1.0	0.8	
Πληθωρισμός (εκτός νωπών τροφίμων)				
Απρ. 26	2.7	2.8	2.3	2.0
Ιαν. 26	2.7	1.9	2.0	

Πηγή: BoJ (Apr. 2026): "Outlook for Economic Activity and Prices", p. 10.

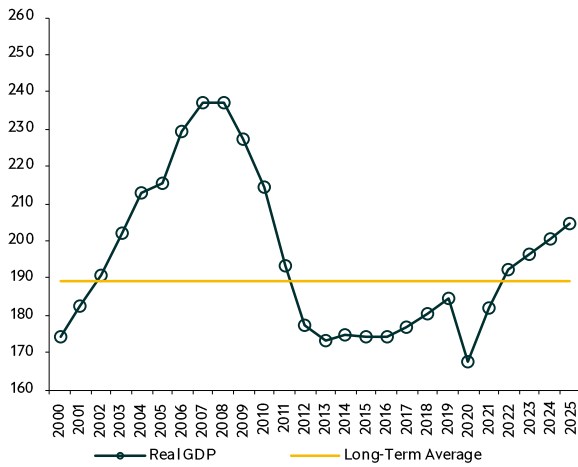
Σημείωση: Το έτος ορίζεται από Απρίλιο έως τον Μάρτιο της επόμενης χρονιάς γιατί αφορά δημοσιονομικό έτος.

Ο πληθωρισμός τον Μάρτιο επιταχύνθηκε ελαφρά: ο γενικός ανήλθε στο 1,5% (Φεβρ.: 1,3%), ο χωρίς τα νωπά τρόφιμα στο 1,8% (Φεβρ.: 1,6%) ενώ ενισχύθηκε και ο ετήσιος ρυθμός αύξησης των τιμών παραγωγού στο 2,6% (Φεβρ.: 2,1%). Ταυτόχρονα, οι εξαγωγές αυξήθηκαν σημαντικά (11,7%, Φεβρ.: 4,0%) και οι εισαγωγές (10,9%, Φεβρ.: 10,3%). Τέλος, η βιομηχανική παραγωγή αυξήθηκε (2,3%, Φεβρ.: 0,4%) και οι λιανικές πωλήσεις (1,7%, Φεβρ.: -0,1%).

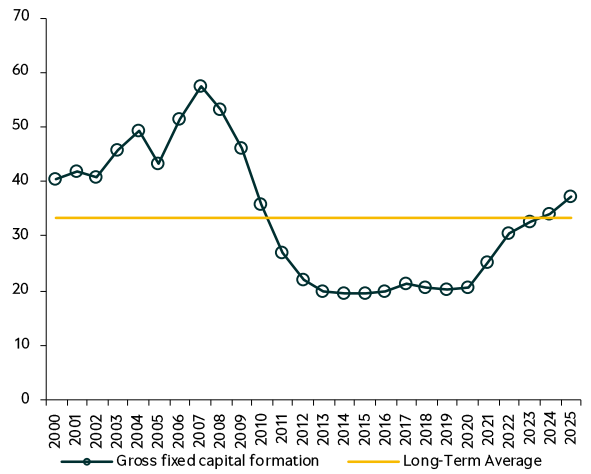
Παράρτημα

Ελλάδα: Συνιστώσες του ΑΕΠ

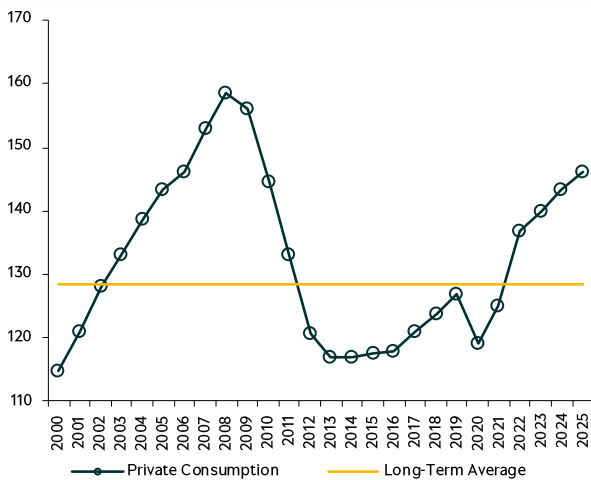
1. Πραγματικό ΑΕΠ (€ δις.)



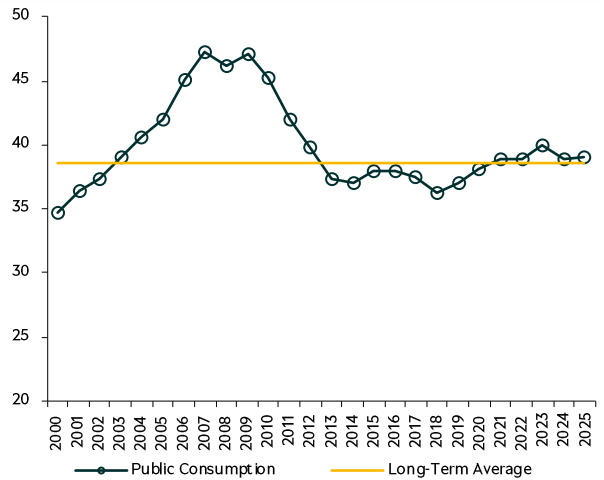
2. Ακαθάριστος Σχηματισμός Παγίου Κεφαλαίου (σταθερές τιμές 2020, € δις.)



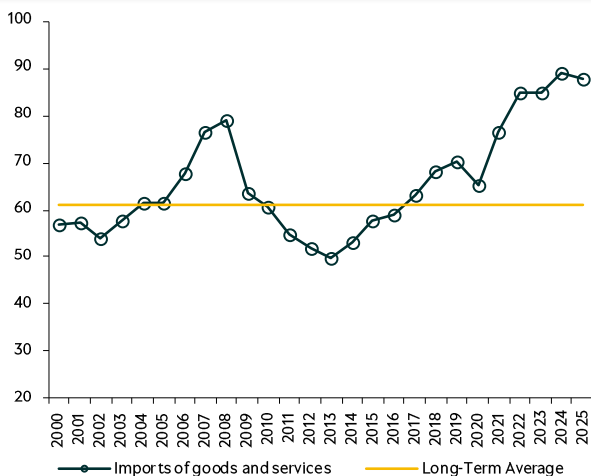
3. Ιδιωτική Κατανάλωση (σταθερές τιμές 2020, € δις.)



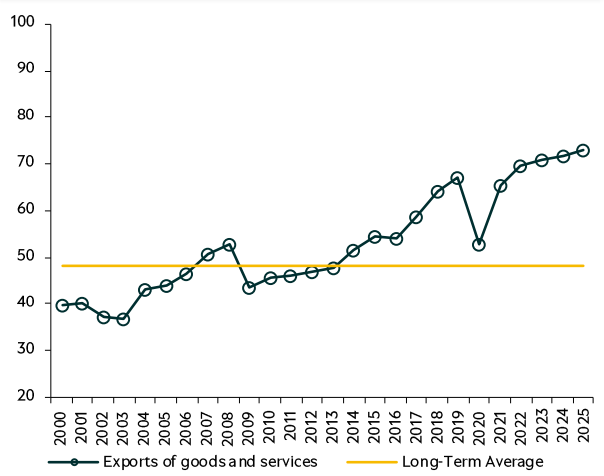
4. Δημόσια Κατανάλωση (σταθερές τιμές 2020, € δις.)



5. Εισαγωγές Αγαθών και Υπηρεσιών (σταθερές τιμές 2020, € δις.)

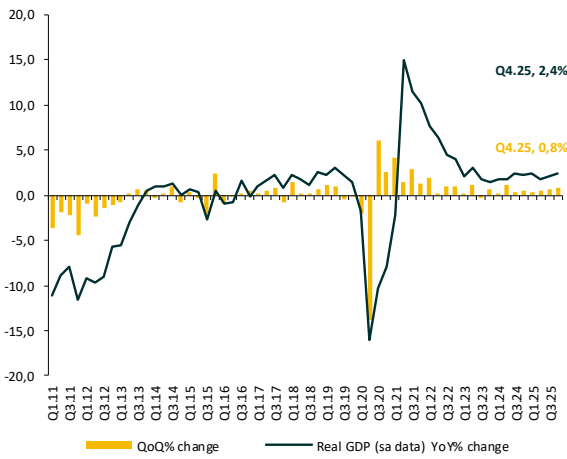


6. Εξαγωγές Αγαθών και Υπηρεσιών (σταθερές τιμές 2020, € δις.)

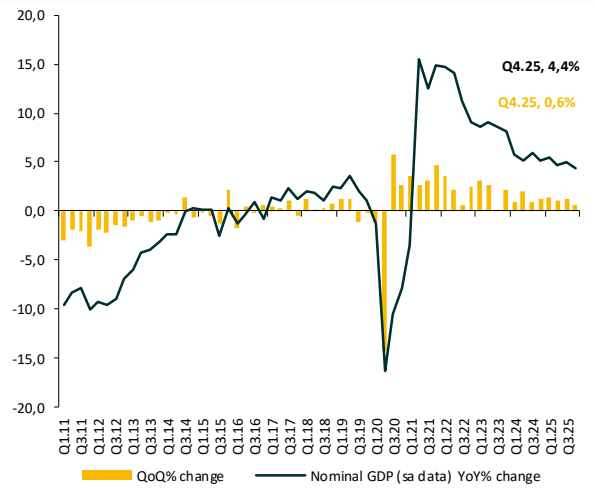


Ελλάδα: Οικονομική Δραστηριότητα

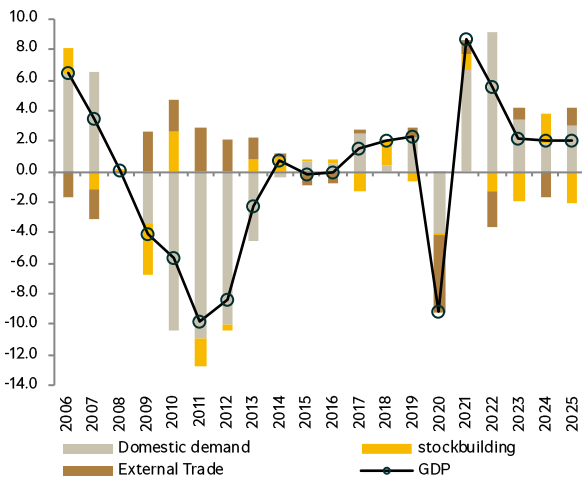
1. Πραγματικό ΑΕΠ (% μεταβολή)



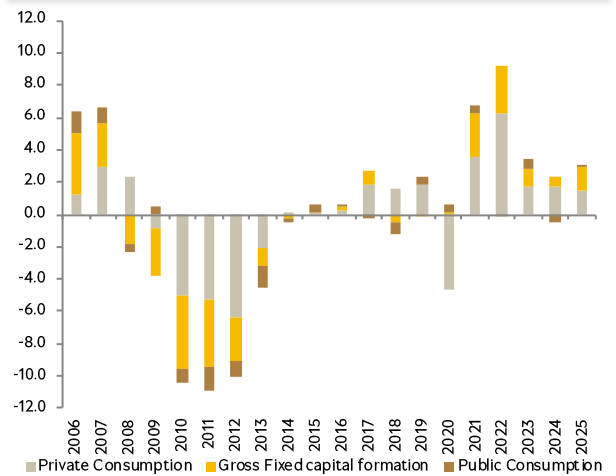
2. Ονομαστικό ΑΕΠ (% μεταβολή)



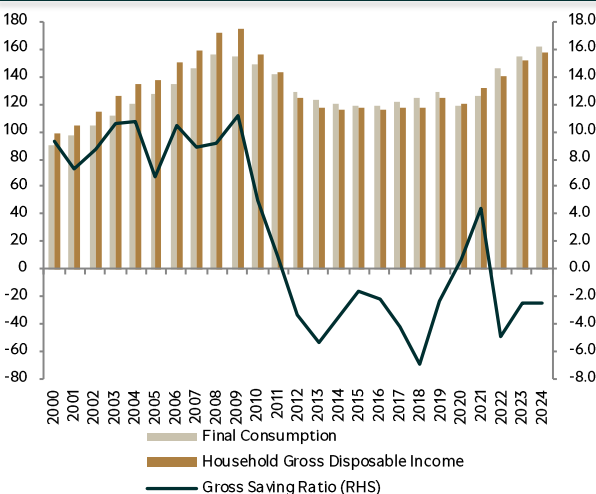
3. Συμβολή των βασικών συνιστωσών του ΑΕΠ στην οικονομική ανάπτυξη



4. Συμβολή της εγχώριας ζήτησης στην οικονομική ανάπτυξη



5. Ακαθάριστο διαθέσιμο εισόδημα Κατανάλωση (€ δισ.) & Ποσοστό αποταμίευσης (%)

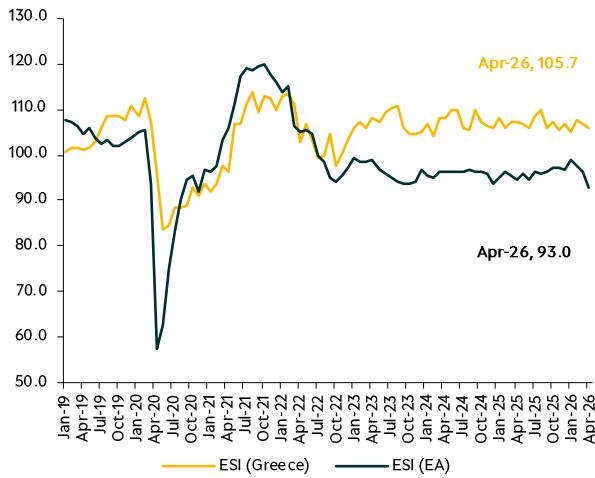


6. Βασικά Μακροοικονομικά Μεγέθη (σταθερές τιμές, sa data, % ετήσια μεταβολή)

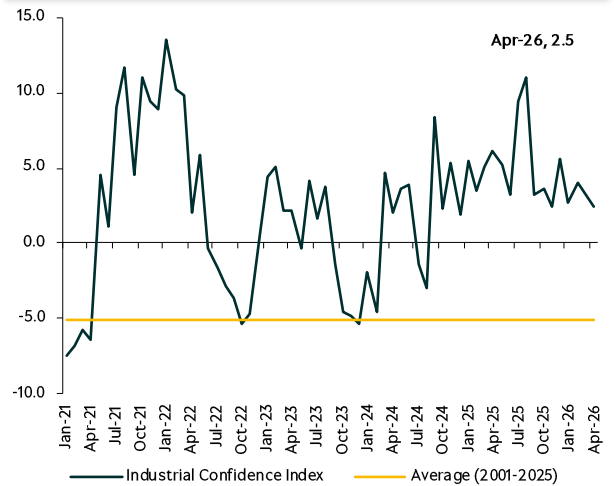
Βασικά Μακροοικονομικά Μεγέθη			
ετήσια % μεταβολή, sa data	Q4.24	Q3.25	Q4.25
1 Πραγματικό ΑΕΠ (εκατ.€)	50,408	51,213	51,623
2 Πραγματικό ΑΕΠ	2.2	2.1	2.4
3 Τελική Κατανάλωση	0.5	0.9	1.6
4 Ιδιωτική Κατανάλωση	1.4	1.4	2.5
5 Δημόσια Κατανάλωση	-1.9	-0.3	-2.2
6 Ακαθ. Σχηματισμός Κεφαλαίου	16.4	-4.6	0.7
7 Ακαθ. Σχημ. Παγίου Κεφαλαίου	6.6	13.2	14.0
8 Εξαγωγές (Αγαθά & Υπηρεσίες)	0.9	1.5	2.7
9 Εισαγωγές (Αγαθά & Υπηρεσίες)	1.5	-3.9	1.1
10 Εμπορικό Ισοζύγιο (εκατ.€)	-4,044	-3,203	-3,812
11 Ονομαστικό ΑΕΠ (εκατ.€)	60,158	62,394	62,776
12 Ονομαστικό ΑΕΠ	5.1	5.0	4.4

Ελλάδα: Οικονομικό Κλίμα

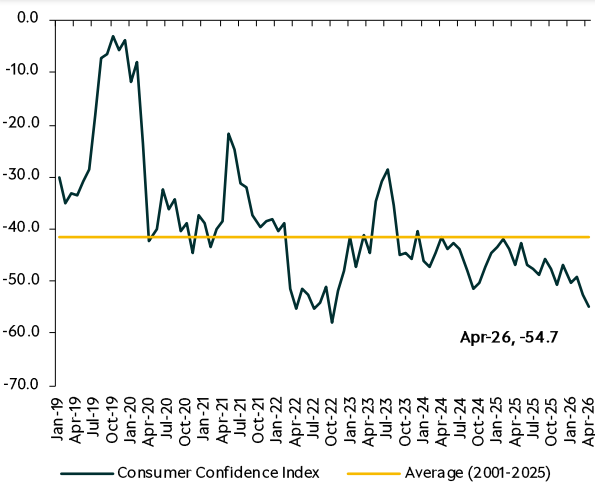
1. Δείκτης Οικονομικού Κλίματος (ESI) (Ελλάδα vs Ευρωζώνη)



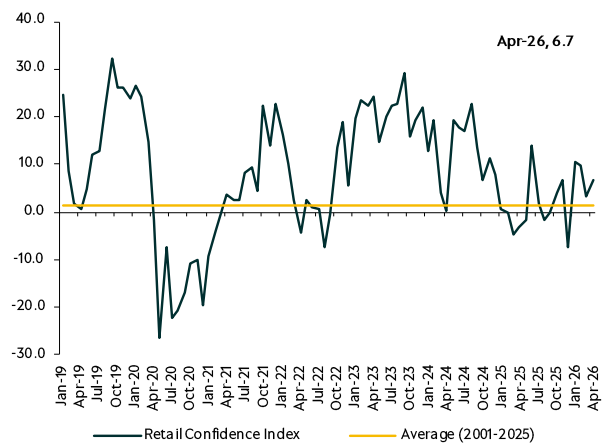
2. Δείκτης Επιχειρηματικών Προσδοκιών (Βιομηχανία)



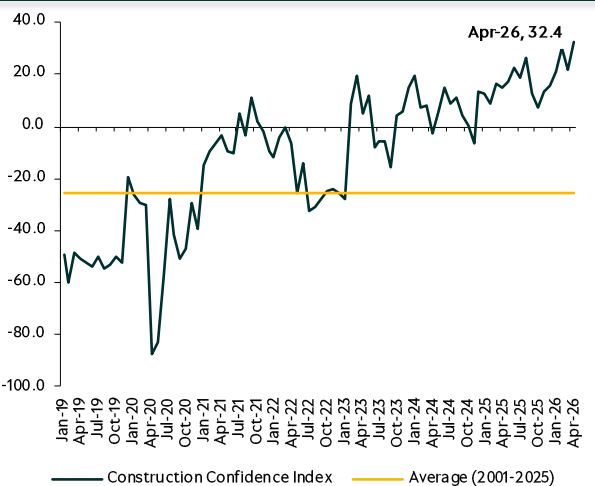
3. Δείκτης Εμπιστοσύνης (Καταναλωτών)



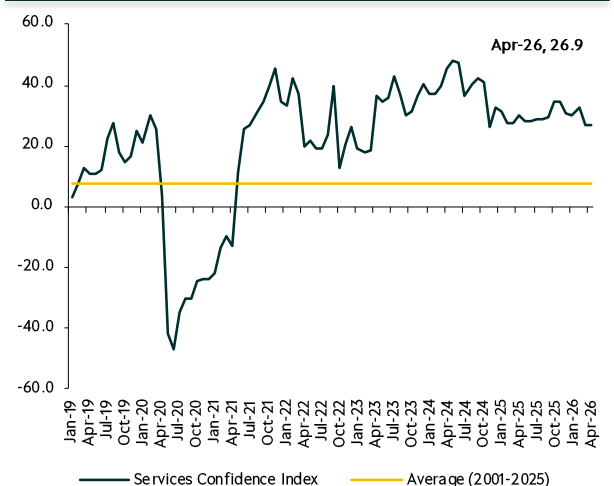
4. Δείκτης Επιχειρηματικών Προσδοκιών (Λιανικό Εμπόριο)



5. Δείκτης Επιχειρηματικών Προσδοκιών (Κατασκευές)

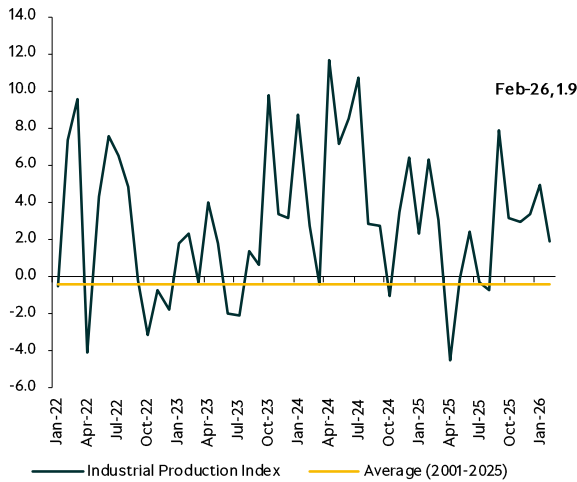


6. Δείκτης Επιχειρηματικών Προσδοκιών (Υπηρεσίες)

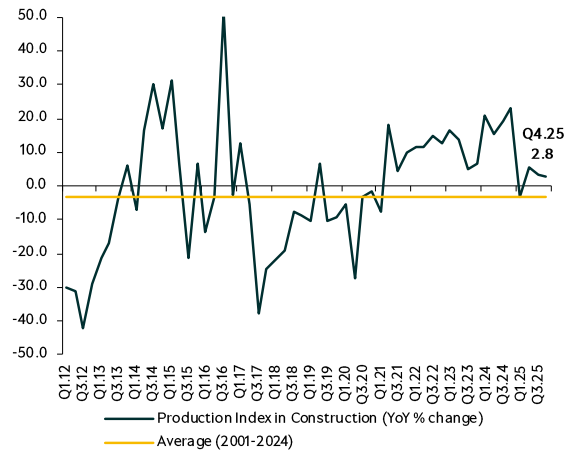


Ελλάδα: Βραχυχρόνιοι Δείκτες

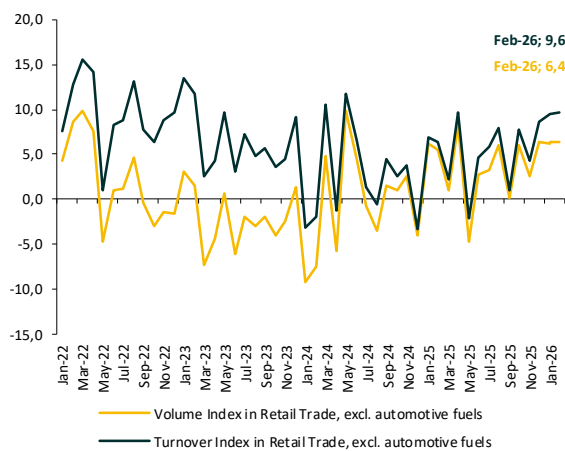
1. Δείκτης Βιομηχανικής Παραγωγής (εποχικά εξομ. στοιχεία, ετήσια % μεταβολή)



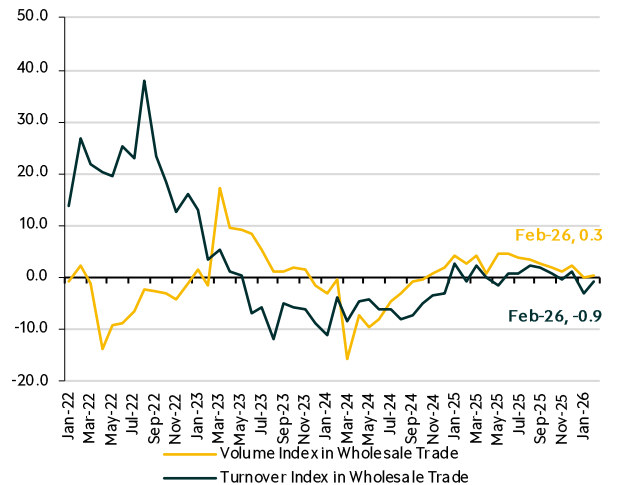
2. Δείκτης Παραγωγής στις Κατασκευές (εποχικά εξομ. στοιχεία, ετήσια, % μεταβολή)



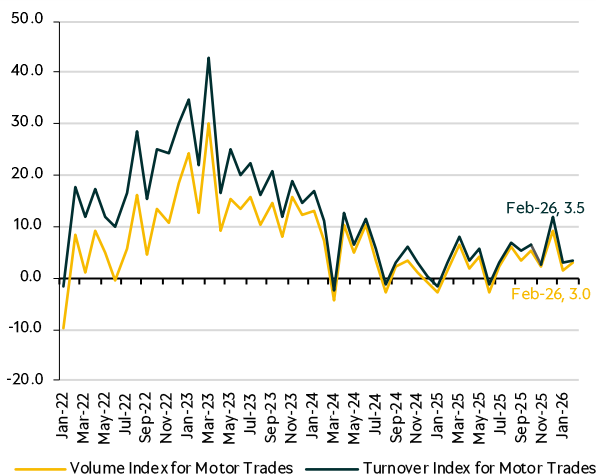
3. Δείκτες Κύκλου εργασιών & Όγκου Λιανικό Εμπόριο (sa data, ετήσια % μεταβολή)



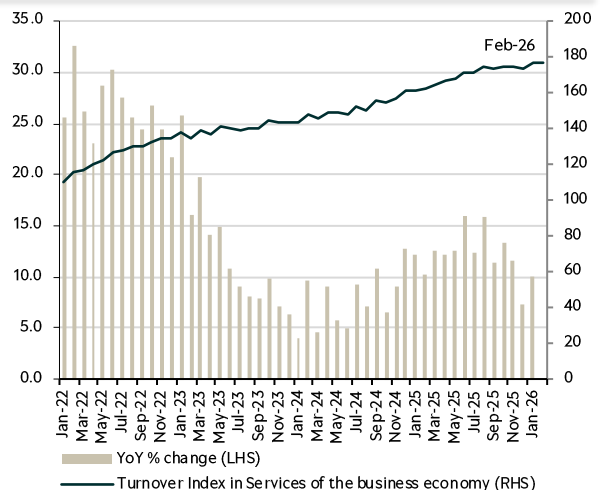
4. Δείκτες Κύκλου εργασιών & Όγκου Χονδρικό Εμπόριο (sa data, ετήσια % μεταβολή)



5. Δείκτες Κύκλου εργασιών & Όγκου “Οχήματα” (sa data, ετήσια % μεταβολή)



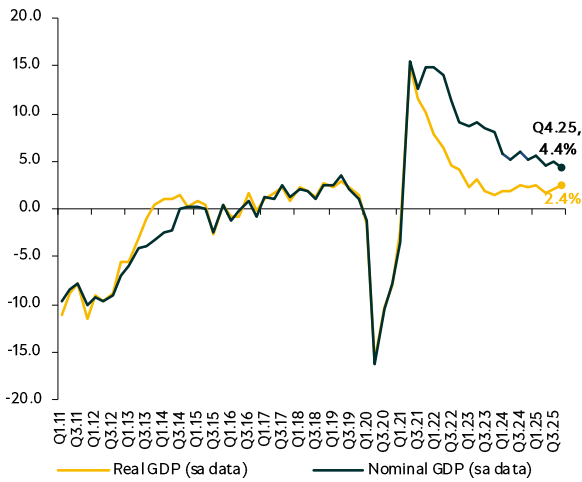
6. Δείκτης Κύκλου Εργασιών στις Λοιπές Υπηρεσίες επιχειρηματικής δραστηριότητας* (sa data)



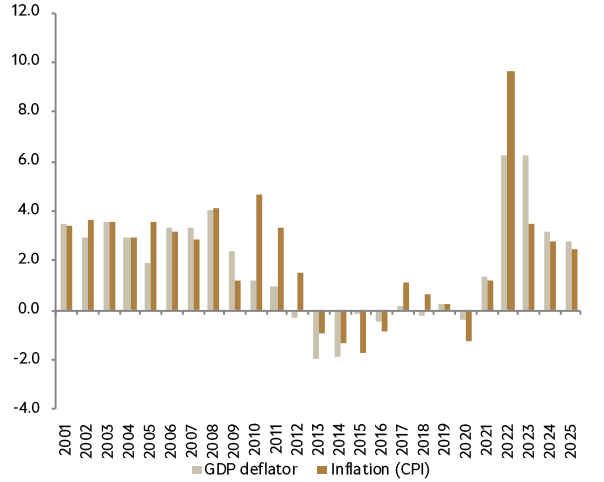
* incl. sectors: [H.] Transportation & storage, [I.] Accommodation & food service activities, [J.] Information & communication, [L.] Real estate activities, [M.] Professional, scientific and technical activities, [N.] Administrative & support service activities

Ελλάδα: Δείκτες Τιμών

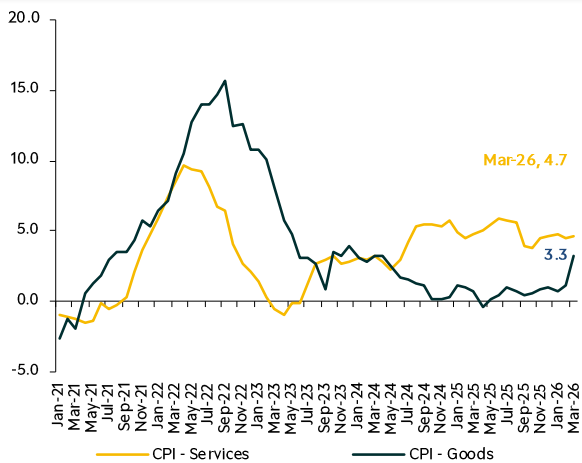
1. Πραγματικό vs Ονομαστικό ΑΕΠ (ετήσια % μεταβολή)



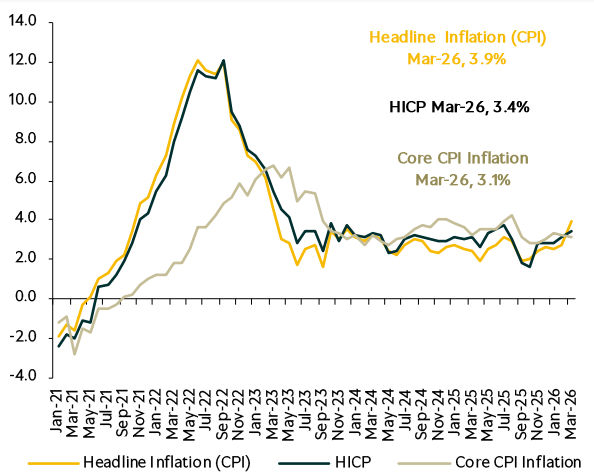
2. Αποπληθωριστής ΑΕΠ vs ΔΤΚ (ετήσια % μεταβολή)



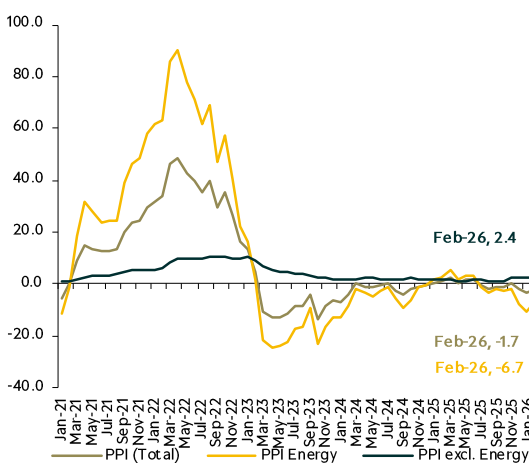
3. Δείκτης Τιμών Αγαθών & Υπηρεσιών (ετήσια % μεταβολή)



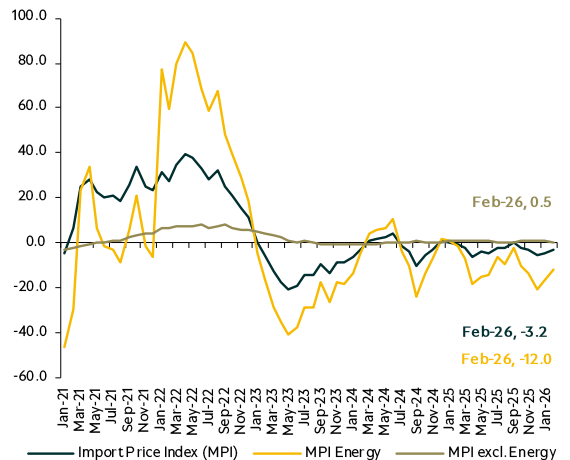
4. Πληθωρισμός (ΔΤΚ, ΕνΔΤΚ & Πυρήνας/Δομικός*)



5. Δείκτης Τιμών Παραγωγού στη Βιομηχανία (σύνολο αγοράς, ετήσια % μεταβολή)



6. Δείκτης Τιμών Εισαγωγών στη Βιομηχανία (ετήσια % μεταβολή)

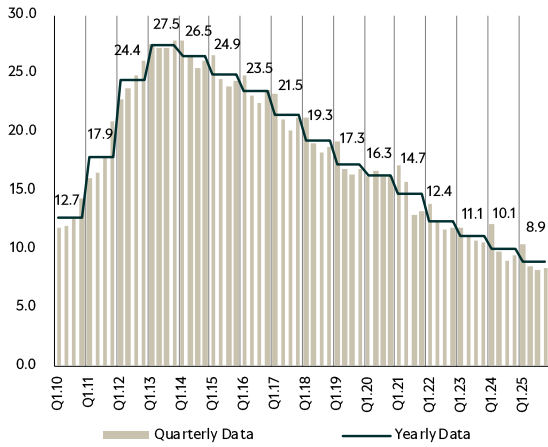


* ΔΤΚ, χωρίς διατροφή, ποτά, καπνό και ενέργεια.

Ελλάδα: Αγορά Εργασίας

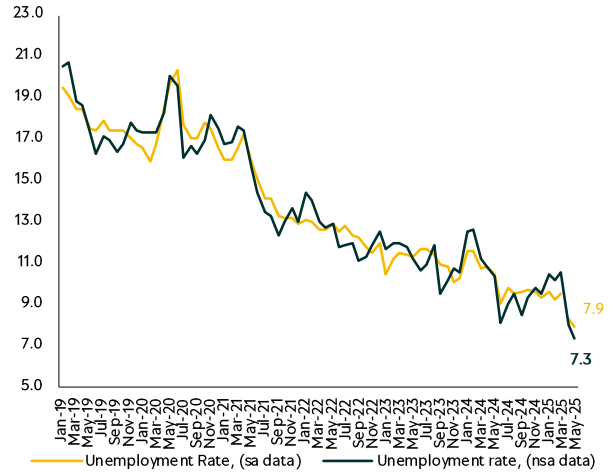
1. Ποσοστό Ανεργίας

(%, μη εποχικά εξομαλυμένα στοιχεία - nsa)



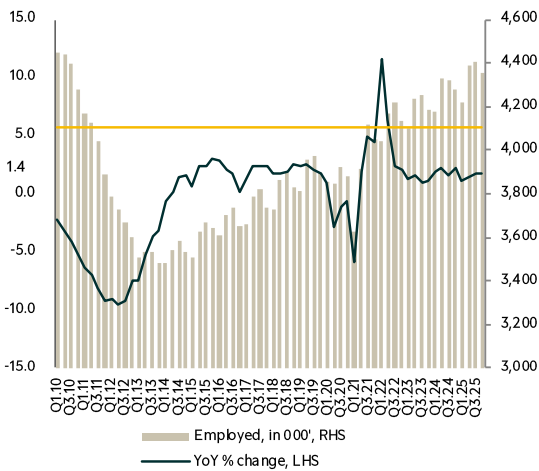
2. Ποσοστό Ανεργίας¹

(% του εργατικού δυναμικού)



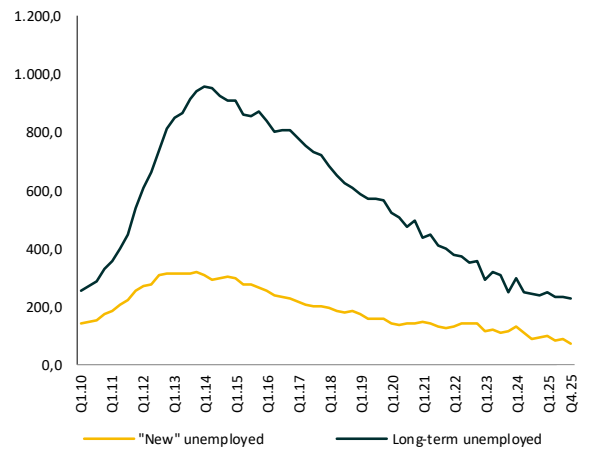
3. Απασχόληση

(μη εποχικά εξομαλυμένα στοιχεία - nsa)



4. «Νέοι»* και «Μακροχρόνια»** Άνεργοι

(χιλιάδες άτομα, μη εποχ. εξομ. Στοιχεία - nsa)



1. Σημείωση: Στις 31/7 σε ανακοίνωση της η ΕΛΣΤΑΤ αναφέρει: "Κατά τη διαδικασία ελέγχου των αποτελεσμάτων παρατηρήσαμε ότι ο δείκτης εμφανίζει κάποιες ασυνήθιστες διακυμάνσεις, που δεν φαίνεται να αποτυπώνουν την εικόνα της αγοράς εργασίας, όπως προκύπτει από άλλες πηγές μας, και που εν προκειμένω δεν μπορούμε να τεκμηριώσουμε ακόμα με την απαραίτητη ακρίβεια. Για το λόγο αυτό αποφασίσαμε να κινηθούμε προληπτικά και να αναβάλουμε τη δημοσίευση, παρά να ανακοινώσουμε ένα αποτέλεσμα που μπορεί να δημιουργήσει σύγχυση στους χρήστες. Η ομάδα μας έχει ξεκινήσει εδώ και καιρό επανεξέταση της μεθοδολογίας του μηνιαίου δείκτη, ώστε να διασφαλίσουμε ότι αποτυπώνει όσο το δυνατόν πιο αντικειμενικά τις τάσεις της αγοράς εργασίας στη βραχεία (μηνιαία) περίοδο. Δουλεύουμε, επίσης, ώστε να πετύχουμε την μεγαλύτερη δυνατή σύγκλισή του με τα αποτελέσματα του τριμηνιαίου δείκτη, ο οποίος παρουσιάζει σταθερή συμπεριφορά και μεθοδολογικά ερμηνεύσιμες διακυμάνσεις. Όταν ολοκληρώσουμε τη διερεύνηση θα συζητήσουμε τα συμπεράσματά μας και με τις αρμόδιες υπηρεσίες της Eurostat."

* "Νέοι" άνεργοι: δεν έχουν εργαστεί στο παρελθόν

** "Μακροχρόνια" άνεργοι: αναζητούν εργασία ένα έτος ή περισσότερο

Ελλάδα: Ισοζύγιο Γενικής Κυβέρνησης, ESA

		Ισοζύγιο Γενικής Κυβέρνησης (ESA) (σε εκατ. €)				
		2024	2025		2026	
		ΔΥΕ Οκτωβρίου 2025 ⁴	Budget	Estimate	Forecast	
1	(A) Καθαρά Έσοδα Κρατικού Προϋπολογισμού (Κ.Π) (1α + 2α)	72,180	74,573	77,034	79,983	
2	(1α) Καθαρά Έσοδα Κρατικού Προϋπολογισμού [εκτός Π.Δ.Ε & Τ.Α.Α] κατά ESA (i+ii+iii+iv+v-vi)	65,488	66,036	68,441	69,684	
3	(i) Φόροι	68,309	69,203	71,146	73,645	
4	(ii) Κοινωνικές εισφορές	61	60	61	61	
5	(iii) Μεταβιβάσεις & Λοιπά τρέχοντα έσοδα (εκτός εσόδων ΠΔΕ & ΤΑΑ) ^{1,2}	4,383	3,300	3,676	2,904	
6	εκ των οποίων : (ε.) επιστροφή δαπανών για τόκους	44	0	94	0	
7	(iv) Πωλήσεις αγαθών και υπηρεσιών	894	965	1,211	1,061	
8	(v) Πωλήσεις παγίων περιουσιακών στοιχείων	29	37	36	51	
9	(vi) Επιστροφές εσόδων	8,188	7,529	7,689	8,038	
10	(2α) Έσοδα Πρόγραμμα Δημοσίων Επενδύσεων (Π.Δ.Ε) ¹	3,547	4,300	4,300	4,350	
11	(3α) Έσοδα Ταμείου Ανάκαμψης και Ανθεκτικότητας (Τ.Α.Α) ¹	3,145	4,237	4,293	5,950	
12	(B.) Δαπάνες Κρατικού Προϋπολογισμού (1β + 2β)	74,921	80,502	81,493	86,793	
13	(1β) Δαπάνες Κ.Π. [εκτός ΠΔΕ & Τ.Α.Α] κατά ESA (i+ii+iii+iv+v+vi+vii+viii+ix+x) ³	61,606	66,403	66,894	70,101	
14	(i) Παροχές σε εργαζομένους	14,870	14,790	15,395	15,589	
15	(ii) Κοινωνικές παροχές	340	425	568	628	
16	(iii) Μεταβιβάσεις	32,299	34,436	34,863	35,567	
17	(iv) Αγορές αγαθών και υπηρεσιών	2,201	1,910	2,351	2,258	
18	(v) Επιδοτήσεις	73	81	138	80	
19	(vi) Τόκοι (σε ακαθάριστη βάση)	10,203	9,400	9,828	9,815	
20	(vii) Λοιπές δαπάνες	117	102	118	101	
21	(viii) Πιστώσεις υπο κατανομή [εκτός ΠΔΕ & ΤΑΑ] 1,2	123	3,502	1,765	3,607	
22	(ix) Αγορά παγίων περιουσιακών στοιχείων	1,380	1,757	1,868	2,456	
23	(x) Τιμαλφή	0	0	0	0	
24	(2β) Δαπάνες Πρόγραμμα Δημοσίων Επενδύσεων (Π.Δ.Ε) ¹	9,914	9,200	9,700	9,500	
25	(3β) Δαπάνες Ταμείου Ανάκαμψης και Ανθεκτικότητας (Τ.Α.Α) / ²	3,401	4,900	4,900	7,192	
26	1 Ισοζύγιο Κρατικού Προϋπολογισμού [εκτός Π.Δ.Ε & Τ.Α.Α] κατά ESA (1α - 1β)	3,882	-367	1,547	-417	
27	2 Ισοζύγιο Π.Δ.Ε. (2α - 2β)	-6,367	-4,900	-5,400	-5,150	
28	3 Ισοζύγιο Τ.Α.Α (3α - 3β)	-256	-663	-607	-1,242	
29	(I) Ισοζύγιο Κρατικού Προϋπολογισμού κατά ESA (1+2+3 = A-B)	-2,741	-5,930	-4,459	-6,810	
30	%	% ΑΕΠ	-1.2%	-2.4%	-1.8%	-2.6%
31	(II) Ισοζύγιο Νομικών Προσώπων κατά ESA	4,599	3,535	3,611	3,932	
32	(III) Ισοζύγιο Νοσοκομείων -ΠΦΥ κατά ESA	-27	273	257	481	
33	(IV) Ισοζύγιο ΟΤΑ κατά ESA	31	-300	67	106	
34	(V) Ισοζύγιο ΟΚΑ κατά ESA ⁵	1,049	999	1,996	1,790	
35	(VI) Ισοζύγιο Γενικής Κυβέρνησης κατά ESA (I+II+III+IV+V)	2,910	-1,423	1,473	-501	
36	% ΑΕΠ	1.2	-0.6		-0.2	
37	Γ. Ενοποιημένοι Τόκοι Γενικής Κυβέρνησης	8,234	7,390	7,677	7,713	
38	% ΑΕΠ	3.5%	3.0%	3.1%	3.0%	
39	(VI.α) Πρωτογενές αποτέλεσμα Γενικής Κυβέρνησης κατά ESA (VI + Γ)	11,143	5,967	9,150	7,211	
40	% ΑΕΠ	4.7	2.4	3.7	2.8	
41	Ονομαστικό ΑΕΠ	236,736	247,514	248,697	260,035	
42	% μεταβολή			5.1%	4.6%	

1. Τα έσοδα του ΠΔΕ περιέχονται στις μεταβιβάσεις και στα λοιπά τρέχοντα έσοδα, ενώ οι δαπάνες του ΠΔΕ περιέχονται στις πιστώσεις υπό κατανομή.

2. Τα έσοδα του Ταμείου Ανάκαμψης και Ανθεκτικότητας περιέχονται στις μεταβιβάσεις, ενώ οι αντίστοιχες δαπάνες περιέχονται στις πιστώσεις υπό κατανομή.

3. Οι δαπάνες της Κεντρικής Διοίκησης αναλύονται σύμφωνα με τις μείζονες κατηγορίες του Προεδρικού Διατάγματος 54/2018. Οι πιστώσεις για νέες προσλήψεις το 2026 προβλέπονται στην κατηγορία «Πιστώσεις υπό κατανομή».

4. Ενδεχόμενες διαφορές του πίνακα με τη ΔΥΕ Οκτωβρίου οφείλονται σε στρογγυλοποιήσεις.

5. Στα έσοδα από τρέχουσες και λοιπές κεφαλαιακές μεταβιβάσεις στη στήλη του προϋπολογισμού 2025 περιλαμβάνεται και ποσό ύψους 579 εκατ. ευρώ, που αφορά στην αντιπαροχή του άρθρου 34 του ν.2773/1999(Α'286)

Πηγή: ΥΠΟΙΚ: Εισηγητική Έκθεση Κρατικού Προϋπολογισμού 2026 (Νοεμ. '25), Piraeus Bank Research

Το πρωτογενές αποτέλεσμα σε δημοσιονομικούς όρους διαφέρει από το αποτέλεσμα σε ταμειακούς όρους. Επιπρόσθετα, τα ανωτέρω αφορούν στο πρωτογενές αποτέλεσμα της Κεντρικής Διοίκησης και όχι στο σύνολο της Γενικής Κυβέρνησης, που περιλαμβάνει και τα δημοσιονομικά αποτελέσματα των Νομικών Προσώπων και των υποτομέων των ΟΤΑ και ΟΚΑ.

Ελλάδα: Εκτέλεση Κρατικού Προϋπολογισμού

εκατ. € (τροποποιημένη ταμειακή βάση)	Ιαν-Μαρ.2026 (οριστικά)				2025	2026
	Ιαν-Μαρ. 2025	Ιαν-Μαρ. 2026	Διαφορά	Εκτιμήσεις Προϋπολογισμού 2026 ¹	Πραγμ./ ²	Εκτιμήσεις Προϋπολογισμού 2026/ ³
	(1)	(2)	(3) = (2-1)	(4)	(5)	(6)
1 (I) Καθαρά Έσοδα Κρατικού Προϋπολογισμού (Κ.Π) (1α +2α)	17,697	18,508	811	17,823	77,065	80,248
2 1α. Καθαρά Έσοδα Κ.Π εκτός ΠΔΕ & ΤΑΑ (i+ii+iii+iv+v+vi-vii)	16,376	16,578	202	16,093	70,054	69,528
3 (i) Φόροι	16,824	17,182	358	16,874	71,909	73,477
4 (ii) Κοινωνικές εισφορές	15	14	-1	15	61	61
5 (iii) Μεταβιβάσεις & Λοιπά τρέχοντα έσοδα (εκτος εσοδών ΠΔΕ & ΤΑΑ)	883	659	-224	675	3,559	2,764
6 εκ των οποίων (α.) επιστροφές δαπανών για τόκους	91	1	-90	1	96	0
7 (iv) Πωλήσεις αγαθών και υπηρεσιών	1,068	650	-418	273	2,918	1,213
8 (v) Πωλήσεις παγίων περιουσιακών στοιχείων	0	1	1	0	26	51
9 (vi) Πωλήσεις τιμαλφών	0	0	0	0	0	0
10 (vii) Επιστροφές φόρων	2,414	1,928	-486	1,744	8,419	8,038
11 2α. Έσοδα Π.Δ.Ε & Τ.Α (i+ii)	1,320	1,931	611	1,730	7,012	10,720
12 (i) Έσοδα Προγράμματος Δημοσίων Επενδύσεων (ΠΔΕ) ^{4/5}	1,320	1,931	611	1,730	3,557	4,545
13 (ii) Έσοδα από το Ταμείο Ανάκαμψης και Ανθεκτικότητας (ΤΑΑ) ⁶	0	0	0	0	3,455	6,175
14 (II) Δαπάνες Κρατικού Προϋπολογισμού (1β + 2β)	16,086	17,039	952	17,934	76,965	86,046
15 1β. Δαπάνες εκτός ΠΔΕ & ΤΑΑ (i+ii+iii+iv+v+vi+vii+viii+ix+x)	14,295	14,969	674	15,427	62,353	69,352
16 (i) Παροχές σε εργαζομένους	3,702	3,999	297	3,766	15,343	15,688
17 (ii) Κοινωνικές παροχές	24	31	7	27	518	628
18 (iii) Μεταβιβάσεις	7,112	7,687	575	7,724	33,977	35,897
19 (iv) Αγορές αγαθών και υπηρεσιών	246	229	-17	233	2,343	2,388
20 (v) Επιδότησεις	73	0	-73	43	147	80
21 (vi) Τόκοι (σε ακαθάριστη βάση)	2,979	2,900	-79	2,843	8,085	7,917
22 (vii) Λοιπές δαπάνες	1	7	6	1	26	101
23 (viii) Πιστώσεις υπο κατανομή (πλην ΠΔΕ & ΤΑΑ)	0	0	0	466	0	3,297
24 (ix) Αποκτήσεις παγίων περιουσιακών στοιχείων	158	116	-42	324	1,914	3,356
25 (x) Αποκτήσεις τιμαλφών	0	0	0	0	0	0
26 2β. Δαπάνες ΠΔΕ & Ταμείου Ανάκαμψης και Σταθερότητας (i+ii)	1,791	2,069	278	2,508	14,611	16,692
27 (i) Δαπάνες Προγράμματος Δημοσίων Επενδύσεων (ΠΔΕ)	1,173	1,425	252	1,637	9,711	9,500
28 (ii) Δαπάνες Ταμείου Ανάκαμψης και Ανθεκτικότητας (ΤΑΑ)	618	644	26	871	4,900	7,192
29 1. Ισοζύγιο Κ.Π εκτός ΠΔΕ & ΤΑΑ (1α - 1β)	2,081	1,609	666	666	7,701	176
30 2. Ισοζύγιο ΠΔΕ & ΤΑΑ (2α - 2β)	-471	-138	-778	-778	-7,599	-5,972
31 Ισοζύγιο Κρατικού Προϋπολογισμού⁴ (I-II)	1,610	1,469	-111	-111	100	-5,797
32 Πρωτογενές Αποτέλεσμα Κρατικού Προϋπολογισμού	4,498	4,369	2,732	2,732	8,089	2,120

1. Στόχοι του έτους 2026, προσαρμοσμένοι στα συνολικά μεγέθη όπως αποτυπώνονται στις εκτιμήσεις της εισηγητικής έκθεσης του Προϋπολογισμού 2026.
2. Τα στοιχεία των εσόδων και των δαπανών του κρατικού προϋπολογισμού για το έτος 2025, είναι προσωρινά και θα οριστικοποιηθούν με την κύρωση του Απολογισμού Εσόδων και Εξόδων του Κράτους οικονομικού έτους 2025.
3. Ετήσιες εκτιμήσεις του έτους 2026 όπως αποτυπώνονται στην εισηγητική έκθεση του Προϋπολογισμού 2026.
4. Η αποτύπωση των στοιχείων είναι σύμφωνη με την νέα οικονομική ταξινόμηση (Προεδρικό διάταγμα 54/2018).
5. Στο δελτίο τύπου του Υπ.Οικ. τα έσοδα από το Πρόγραμμα Δημοσίων Επενδύσεων (ΠΔΕ) περιλαμβάνονται στις κατηγορίες "Μεταβιβάσεις" και "Λοιπά τρέχοντα έσοδα".
6. Στο δελτίο τύπου του Υπ.Οικ. τα έσοδα του Ταμείου Ανάκαμψης και Ανθεκτικότητας περιέχονται στην κατηγορία "Μεταβιβάσεις".

Σημείωση: Το πρωτογενές αποτέλεσμα σε δημοσιονομικούς όρους διαφέρει από το αποτέλεσμα σε ταμειακούς όρους. Επιπρόσθετα, τα ανωτέρω αφορούν στο πρωτογενές αποτέλεσμα της Κεντρικής Διοίκησης και όχι στο σύνολο της Γενικής Κυβέρνησης, που περιλαμβάνει και τα δημοσιονομικά αποτελέσματα των Νομικών Προσώπων και των υποτομικών των ΟΤΑ και ΟΚΑ.

Ελλάδα: Ισοζύγιο Πληρωμών

	εκατ. €	Ιανουάριος-Φεβρουάριος			Φεβρουάριος		
		2024	2025	2026	2024	2025	2026
1 I ΙΣΟΖΥΓΙΟ ΤΡΕΧΟΥΣΩΝ ΣΥΝΑΛΛΑΓΩΝ (I.A + I.B + I.Γ + I.Δ)		-1,523	-1,755	-	-3,191	-2,628	-
2 ΙΣΟΖΥΓΙΟ ΑΓΑΘΩΝ ΚΑΙ ΥΠΗΡΕΣΙΩΝ (I.A + I.B)		-4,875	-4,843	-	-2,665	-2,185	-
3 I.A ΙΣΟΖΥΓΙΟ ΑΓΑΘΩΝ (I.A.1 - I.A.2)		-5,731	-5,411	-	-3,072	-2,505	-
4 ΙΣΟΖΥΓΙΟ καυσίμων		-1,373	-977	-	-772	-391	-
5 ΙΣΟΖΥΓΙΟ πλοίων		-36	-22	-	-20	-13	-
6 ΙΣΟΖΥΓΙΟ ΑΓΑΘΩΝ χωρίς καύσιμα και πλοία		-4,322	-4,411	-	-2,280	-2,100	-
7 I.A.1 Εξαγωγές αγαθών		7,851	7,954	-	3,912	3,946	-
8 Καύσιμα		2,311	2,215	-	1,013	1,016	-
9 Πλοία (πωλήσεις)		16	11	-	8	7	-
10 Αγαθά χωρίς καύσιμα και πλοία		5,524	5,728	-	2,890	2,923	-
11 A.2 Εισαγωγές αγαθών		13,582	13,365	-	6,983	6,450	-
12 Καύσιμα		3,684	3,192	-	1,785	1,407	-
13 Πλοία (αγορές)		52	34	-	28	20	-
14 Αγαθά χωρίς καύσιμα και πλοία		9,846	10,139	-	5,171	5,023	-
15 I.B ΙΣΟΖΥΓΙΟ ΥΠΗΡΕΣΙΩΝ (I.B.1 - I.B.2)		856	568	660	407	320	332
16 I.B.1 Εισπράξεις		5,314	5,226	5,219	2,588	2,524	2,571
17 Ταξιδιωτικό		577	590	1,007	296	291	533
18 Μεταφορές		3,322	3,171	2,942	1,622	1,488	1,423
19 Λοιπές υπηρεσίες		1,416	1,465	1,271	671	745	614
20 B.2 Πληρωμές		4,458	4,658	4,559	2,182	2,204	2,239
21 Ταξιδιωτικό		339	410	488	174	202	249
22 Μεταφορές		2,898	2,779	2,742	1,414	1,316	1,323
23 Λοιπές υπηρεσίες		1,221	1,470	1,329	593	687	668
24 I.Γ ΙΣΟΖΥΓΙΟ ΠΡΩΤΟΓΕΝΩΝ ΕΙΣΟΔΗΜΑΤΩΝ (I.Γ.1 - I.Γ.2)		-36	3	-352	-370	-258	-462
25 I.Γ.1 Εισπράξεις		2,440	2,355	1,884	1,046	1,111	925
26 Από εργασία (αμοιβές,μισθοί)		37	42	45	20	17	25
27 Από επενδύσεις (τόκοι,μερίσματα,κέρδη)		1,419	1,307	1,264	480	513	588
28 Λοιπά πρωτογενή εισοδήματα		983	1,006	575	547	582	311
29 I.Γ.2 Πληρωμές		2,475	2,352	2,236	1,417	1,370	1,387
30 Από εργασία (αμοιβές,μισθοί)		222	228	201	109	107	89
31 Από επενδύσεις (τόκοι,μερίσματα,κέρδη)		2,170	2,021	1,919	1,248	1,203	1,224
32 Λοιπά πρωτογενή εισοδήματα		83	102	116	59	60	73
33 I.Δ ΙΣΟΖΥΓΙΟ ΔΕΥΤΕΡΟΓΕΝΩΝ ΕΙΣΟΔΗΜΑΤΩΝ (I.Δ.1 - I.Δ.2)		3,388	3,085	672	-156	-185	-414
34 I.Δ.1 Εισπράξεις		4,156	3,959	1,710	322	300	200
35 Γενική κυβέρνηση		399	335	192	182	194	104
36 Λοιποί τομείς		3,757	3,624	1,518	140	106	96
37 Δ.2 Πληρωμές		768	874	1,037	478	485	613
38 Γενική κυβέρνηση		472	580	656	337	339	415
39 Λοιποί τομείς		296	294	382	142	147	198
40 II ΙΣΟΖΥΓΙΟ ΚΕΦΑΛΑΙΩΝ (II.1 - II.2)		-316	361	-263	-149	210	-107
41 II.1 Εισπράξεις		98	603	43	5	430	38
42 Γενική κυβέρνηση		88	426	0	1	425	0
43 Λοιποί τομείς		10	177	43	4	4	38
44 II.2 Πληρωμές		415	242	306	154	220	145
45 Γενική κυβέρνηση		1	1	1	1	1	0
46 Λοιποί τομείς		414	241	305	153	219	144
47 III ΙΣΟΖΥΓΙΟ ΧΡΗΜΑΤΟΟΙΚΟΝΟΜΙΚΩΝ ΣΥΝΑΛΛΑΓΩΝ (III.A+III.B+III.Γ+III.Δ)		-1,213	-1,355	-4,010	-3,174	-2,145	-2,972
48 III.A ΑΜΕΣΣΕΣ ΕΠΕΝΔΥΣΕΙΣ *		-461	-4	-1,926	-384	546	-180
49 Απαιτήσεις		398	1,378	1,097	98	1,450	601
50 Υποχρεώσεις		859	1,382	3,023	482	904	781
51 III.B ΕΠΕΝΔΥΣΕΙΣ ΧΑΡΤΟΦΥΛΑΚΙΟΥ *		-3,656	-3,900	-3,488	-2,086	-598	-25
52 Απαιτήσεις		1,553	27	848	1,113	-333	1,494
53 Υποχρεώσεις		5,208	3,927	4,336	3,199	265	1,519
54 III.Γ ΛΟΙΠΕΣ ΕΠΕΝΔΥΣΕΙΣ *		2,902	2,360	1,470	-977	-2,368	-2,644
55 Απαιτήσεις		-4,030	2,893	5,185	-474	1,671	4,370
56 Υποχρεώσεις		-6,933	533	3,715	503	4,039	7,014
57 (Δόνητα γενικής κυβέρνησης)		-1,179	-1,159	-1,132	-1,296	-1,290	-1,270
58 III.Δ ΜΕΤΑΒΟΛΗ ΣΥΝΑΛΛΑΓΜΑΤΙΚΩΝ ΔΙΑΘΕΣΙΜΩΝ **		2	188	-66	274	274	-123
59 IV ΤΑΚΤΟΠΟΙΗΤΕΑ ΣΤΟΙΧΕΙΑ (I + II - III + IV=0)		626	39	-	167	273	-
60 ΥΦΟΣ ΣΥΝΑΛΛΑΓΜΑΤΙΚΩΝ ΔΙΑΘΕΣΙΜΩΝ ***					12,414	15,706	22,958

* (+) αύξηση (-) μείωση Σύμφωνα με τη νέα μεθοδολογία κατάρτισης του ισοζυγίου πληρωμών ΒΡΜ6, η αύξηση των απαιτήσεων παρουσιάζεται με θετικό πρόσημο, ενώ η μείωση των απαιτήσεων με αρνητικό πρόσημο. Αντίστοιχα, η ** (+) αύξηση (-) μείωση Σύμφωνα με τη νέα μεθοδολογία κατάρτισης του ισοζυγίου πληρωμών ΒΡΜ6, η αύξηση των συν/κων διαθεσίμων παρουσιάζεται πλέον με θετικό πρόσημο, ενώ η μείωση των συν/κων διαθεσίμων με αρνητικό *** * Τα συναλλαγματικά διαθέσιμα, σύμφωνα με τον ορισμό της Ευρωπαϊκής Κεντρικής Τράπεζας, περιλαμβάνουν μόνο το νομισματικό χρυσό, τη "συναλλαγματική θέση" στο Διεθνές Νομισματικό Ταμείο, τα "ειδικά τραπεηκτικά δικαιώματα" και τις απαιτήσεις της Τράπεζας της Ελλάδος σε ξένο νόμισμα έναντι κατοίκων χωρών εκτός της ζώνης του ευρώ. Αντίθετα, δεν περιλαμβάνουν τις απαιτήσεις σε ευρώ έναντι κατοίκων χωρών εκτός της ζώνης του ευρώ, τις απαιτήσεις σε συνάλλαγμα και σε ευρώ έναντι κατοίκων χωρών της ζώνης του ευρώ, και τη συμμετοχή της Τράπεζας της Ελλάδος στο κεφάλαιο και στα συναλλαγματικά διαθέσιμα της ΕΚΤ.

Δελτίο Τύπου ΤΓΕ :Σημαντική ενημέρωση: Στις 07/04/2026 η Ελληνική Στατιστική Αρχή (ΕΛΣΤΑΤ) ανακοίνωσε την αναβολή της δημοσίευσης των στοιχείων Εμπορευματικών Συναλλαγών της Ελλάδος για τον μήνα αναφοράς Φεβρουάριο 2026[1], τα οποία αποτελούν την κύρια πηγή για την κατάρτιση του ισοζυγίου αγαθών της Τράπεζας της Ελλάδος. Ως εκ τούτου, η Τράπεζα της Ελλάδος δεν θα προβεί στη δημοσίευση των στοιχείων του ισοζυγίου αγαθών, καθώς και των ισοζυγίων που το περιλαμβάνουν, όπως το Ισοζύγιο Τρεχουσών Συναλλαγών, έως την έκδοση των σχετικών στοιχείων από την ΕΛΣΤΑΤ.

Ελλάδα: Χρηματοδότηση του Εγχώριου Οικονομίου [Ιδιωτικός Τομέας]

 (Υπόλοιπα και καθαρές ροές⁽³⁾ σε εκατ. ευρώ)

		ΙΑΝ.2026	ΦΕΒ.2026	ΜΑΡ.2026
1	ΙΔΙΩΤΙΚΟΣ ΤΟΜΕΑΣ			
2	Υπόλοιπο χρηματοδότησης	127,870	129,144	131,326
3	Μηνιαία καθαρή ροή	-2,170	1,264	2,387
4	(%) 12μηνια μεταβολή	7.6%	7.4%	7.6%
5	I. ΕΠΙΧΕΙΡΗΣΕΙΣ			
6	Υπόλοιπο χρηματοδότησης	89,762	91,012	93,241
7	Μηνιαία καθαρή ροή	-1,975	1,243	2,228
8	(%) 12μηνια μεταβολή	10.3%	9.9%	10.1%
9	I.A. ΜΗ ΧΡΗΜΑΤΟΠΙΣΤΩΤΙΚΕΣ ΕΠΙΧΕΙΡΗΣΕΙΣ			
10	Υπόλοιπο χρηματοδότησης	80,695	81,748	83,900
11	Μηνιαία καθαρή ροή	-1,214	965	2,159
12	(%) 12μηνια μεταβολή	10.9%	10.3%	10.4%
13	I.B. ΑΣΦΑΛΙΣΤΙΚΕΣ ΕΠΙΧΕΙΡΗΣΕΙΣ & ΛΟΙΠΑ ΧΡΗΜΑΤΟΠΙΣΤΩΤΙΚΑ ΙΔΡΥΜΑΤΑ			
14	Υπόλοιπο χρηματοδότησης	9,067	9,263	9,341
15	Μηνιαία καθαρή ροή	-761	279	68
16	(%) 12μηνια μεταβολή	4.6%	5.8%	7.4%
17	II. ΕΛΕΥΘΕΡΟΙ ΕΠΑΓΓΕΛΜΑΤΙΕΣ, ΑΓΡΟΤΕΣ & ΑΤΟΜΙΚΕΣ ΕΠΙΧΕΙΡΗΣΕΙΣ			
18	Υπόλοιπο χρηματοδότησης	3,825	3,700	3,691
19	Μηνιαία καθαρή ροή	87	-116	-6
20	(%) 12μηνια μεταβολή	-1.2%	-1.6%	-1.8%
21	III. ΙΔΙΩΤΕΣ & ΙΔΙΩΤΙΚΑ ΜΗ ΚΕΡΔΟΣΚΟΠΙΚΑ ΙΔΡΥΜΑΤΑ			
22	Υπόλοιπο χρηματοδότησης	34,408	34,442	34,359
23	Μηνιαία καθαρή ροή	-79	28	112
24	(%) 12μηνια μεταβολή	2.4%	2.6%	2.7%
25	III.1. Στεγαστικά			
26	Υπόλοιπο χρηματοδότησης	25,629	25,653	25,562
27	Μηνιαία καθαρή ροή	-64	12	3
28	(%) 12μηνια μεταβολή	0.9%	1.1%	1.1%
29	III.2. Καταναλωτικά			
30	Υπόλοιπο χρηματοδότησης	8,556	8,563	8,582
31	Μηνιαία καθαρή ροή	-26	19	118
32	(%) 12μηνια μεταβολή	7.0%	7.0%	7.7%
33	III.3. Λοιπά			
34	Υπόλοιπο χρηματοδότησης	224	226	216
35	Μηνιαία καθαρή ροή	11	-3	-9
36	(%) 12μηνια μεταβολή	6.2%	7.9%	3.2%

(1) Στα υπόλοιπα περιλαμβάνονται τα δάνεια και οι τοποθετήσεις σε εταιρικά ομόλογα.

(2) Περιλαμβάνεται και η χρηματοδότηση από την Τράπεζα της Ελλάδος.

(3) Οι καθαρές ροές και οι ρυθμοί μεταβολής υπολογίζονται αφού ληφθούν υπόψη οι αναταξινομήσεις και μεταβιβάσεις δανείων, οι διαγραφές, καθώς και οι συναλλαγματικές διαφορές.

Ελλάδα: Καταθέσεις & Repos της Εγχώριας Οικονομίας στα Εγχωρία Πιστωτικά Ιδρύματα

 (Υπόλοιπα και καθαρές ροές⁽²⁾ σε εκατ. ευρώ)

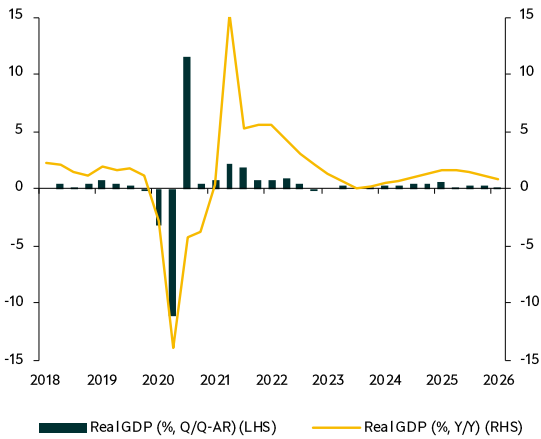
	ΙΑΝ.2026	ΦΕΒ.2026	ΜΑΡ.2026
1 ΣΥΝΟΛΟ ΟΙΚΟΝΟΜΙΑΣ			
2 Υπόλοιπο καταθέσεων/ρέπος	216,836	216,378	218,998
3 Μηνιαία καθαρή ροή	-4,845	-506	2,520
4 (%) 12μηνια μεταβολή	5.3%	5.3%	5.9%
5 Ι. ΓΕΝΙΚΗ ΚΥΒΕΡΝΗΣΗ			
6 Υπόλοιπο καταθέσεων/ρέπος	8,921	8,856	9,250
7 Μηνιαία καθαρή ροή	339	-66	394
8 (%) 12μηνια μεταβολή	11.5%	-0.8%	17.4%
9 ΙΙ. ΙΔΙΩΤΙΚΟΣ ΤΟΜΕΑΣ			
10 Υπόλοιπο καταθέσεων/ρέπος	207,915	207,522	209,748
11 Μηνιαία καθαρή ροή	-5,184	-440	2,126
12 (%) 12μηνια μεταβολή	5.0%	5.6%	5.4%
13 ΙΙ.1. ΕΠΙΧΕΙΡΗΣΕΙΣ			
14 Υπόλοιπο καταθέσεων/ρέπος	53,849	53,364	55,841
15 Μηνιαία καθαρή ροή	-4,429	-514	2,478
16 (%) 12μηνια μεταβολή	9.0%	10.9%	10.2%
17 ΙΙ.1.Α. ΜΗ ΧΡΗΜΑΤΟΠΙΣΤΩΤΙΚΕΣ ΕΠΙΧΕΙΡΗΣΕΙΣ			
18 Υπόλοιπο καταθέσεων/ρέπος	49,653	48,858	51,368
19 Μηνιαία καθαρή ροή	-4,574	-824	2,474
20 (%) 12μηνια μεταβολή	10.4%	11.7%	11.1%
21 ΙΙ.1.Β ΑΣΦΑΛΙΣΤΙΚΕΣ ΕΠΙΧΕΙΡΗΣΕΙΣ & ΛΟΙΠΑ ΧΡΗΜΑΤΟΠΙΣΤΩΤΙΚΑ ΙΔΡΥΜΑΤΑ			
22 Υπόλοιπο καταθέσεων/ρέπος	4,197	4,506	4,473
23 Μηνιαία καθαρή ροή	145	310	4
24 (%) 12μηνια μεταβολή	-5.1%	3.2%	0.3%
25 ΙΙ.2. ΝΟΙΚΟΚΥΡΙΑ & ΙΔΙΩΤΙΚΑ ΜΗ ΚΕΡΔΟΣΚΟΠΙΚΑ ΙΔΡΥΜΑΤΑ			
26 Υπόλοιπο καταθέσεων/ρέπος	154,065	154,159	153,907
27 Μηνιαία καθαρή ροή	-756	74	-352
28 (%) 12μηνια μεταβολή	3.7%	3.9%	3.8%

(1) Δεν περιλαμβάνεται η Τράπεζα της Ελλάδος.

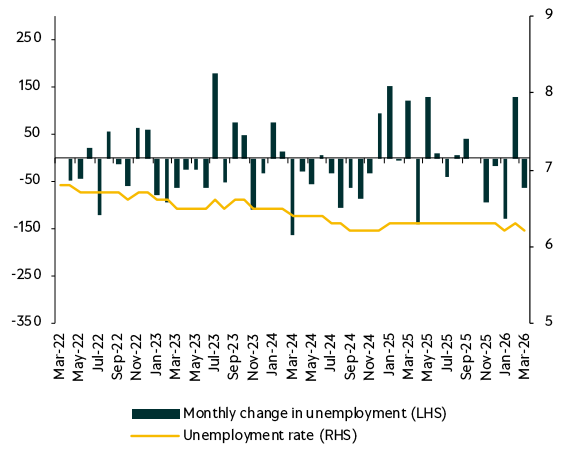
(2) Οι καθαρές ροές και οι ρυθμοί μεταβολής υπολογίζονται αφού ληφθούν υπόψη οι αναταξινομήσεις και οι συναλλαγματικές διαφορές.

Ευρωζώνη: Βασικά Στοιχεία

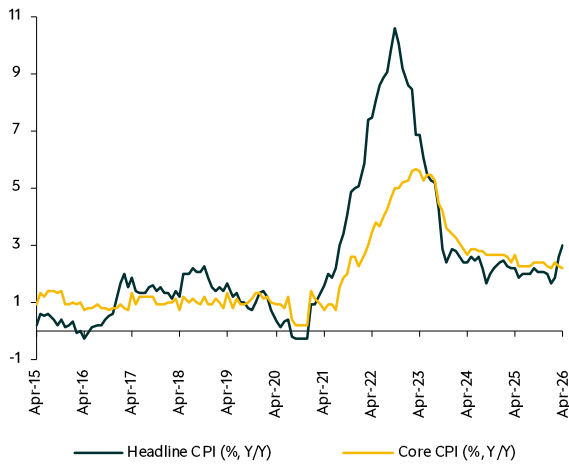
1. Πραγματικό ΑΕΠ



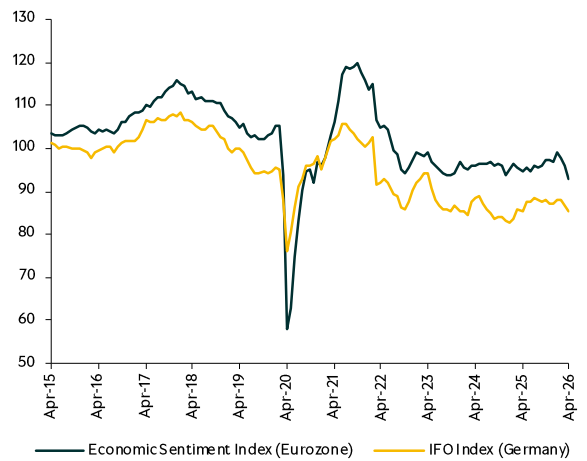
2. Αγορά Εργασίας



3. Πληθωρισμός

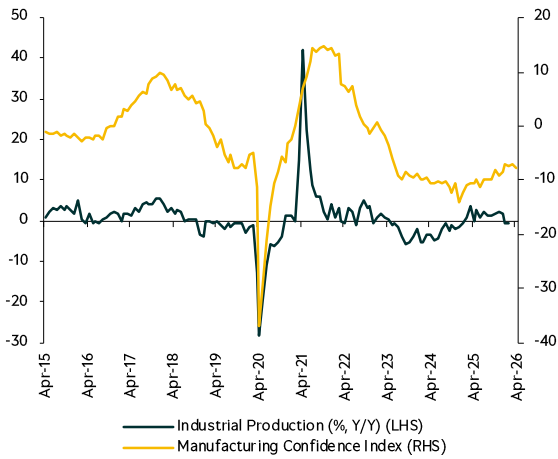


4. Βασικοί Πρόδρομοι Δείκτες

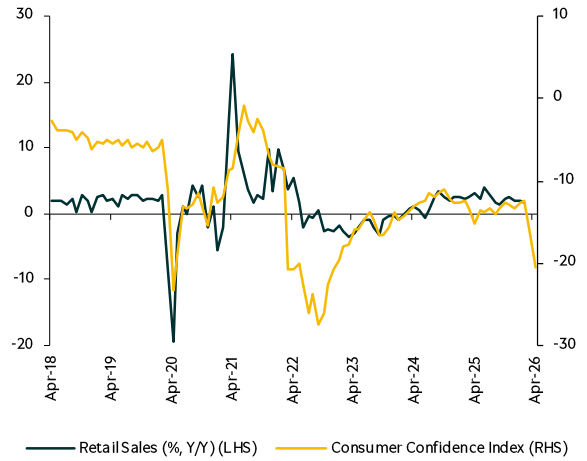


Ευρωζώνη: Οικονομική Δραστηριότητα

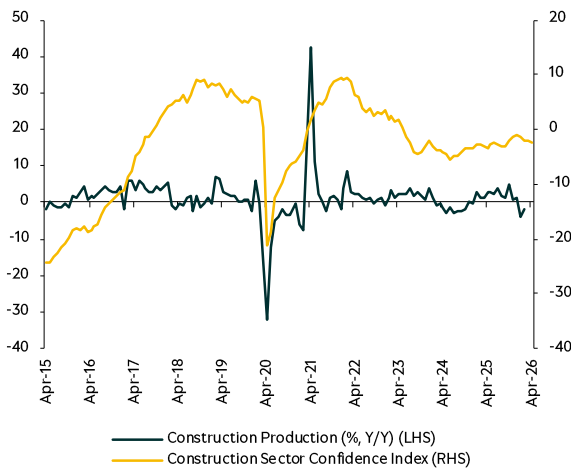
1. Τομέας Βιομηχανίας



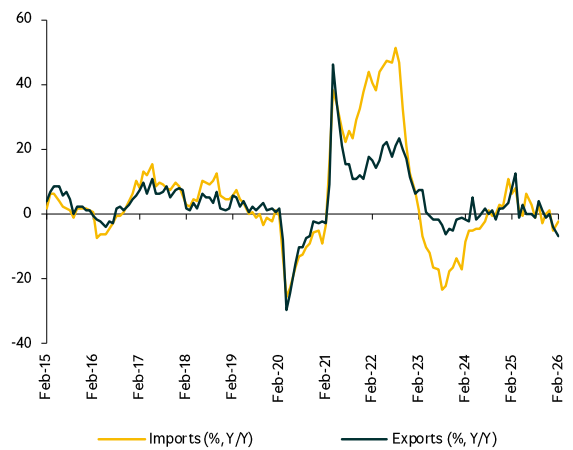
2. Λιανικές Πωλήσεις & Καταναλωτική Εμπιστοσύνη



3. Τομέας Κατασκευών

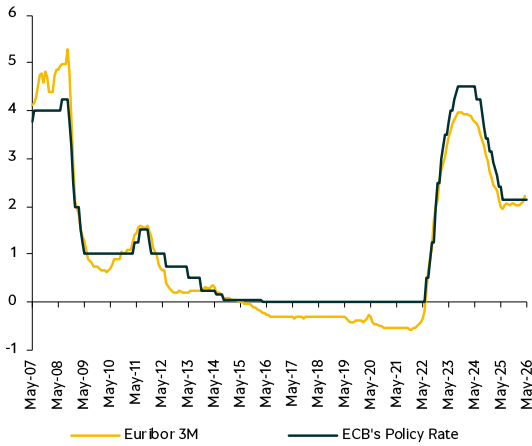


4. Εξωτερικό Εμπόριο

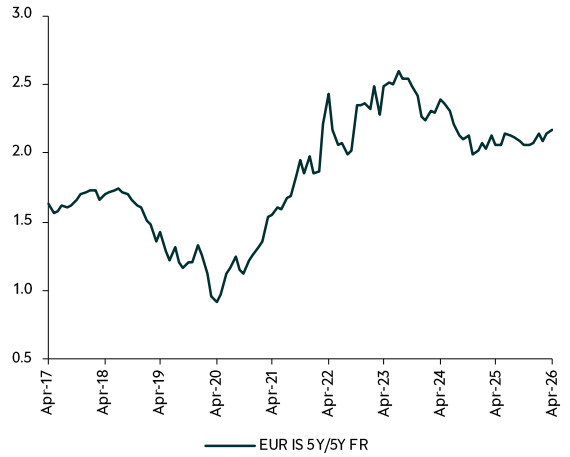


Ευρωζώνη: ΕΚΤ – Τραπεζικός Τομέας

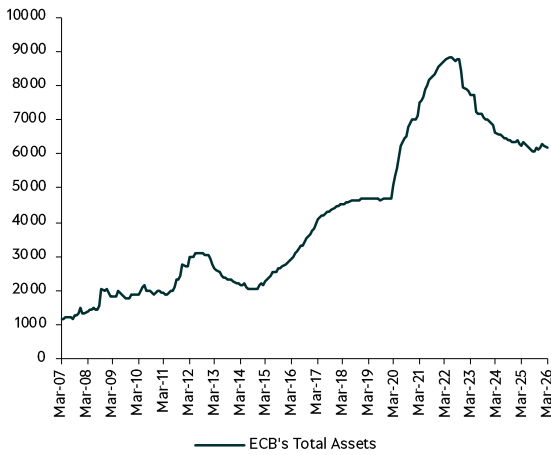
Παρεμβατικό Επιτόκιο ΕΚΤ & Διατραπεζικό Επιτόκιο



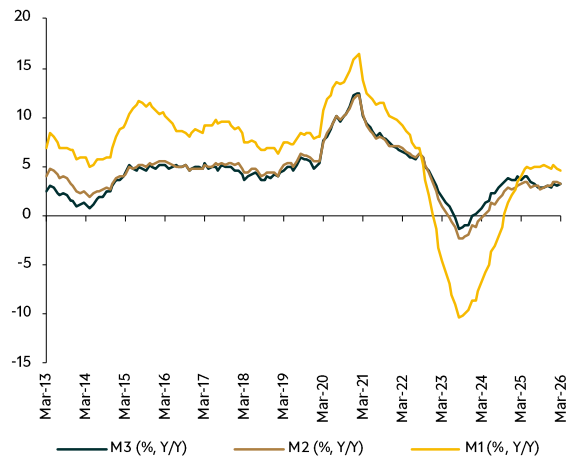
2. Μακροπρόθεσμες Πληθωριστικές Προσδοκίες



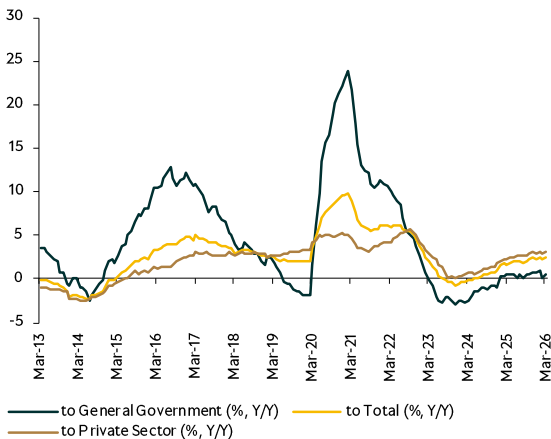
3. Συνολικό Ενεργητικό ΕΚΤ (€ δισ.)



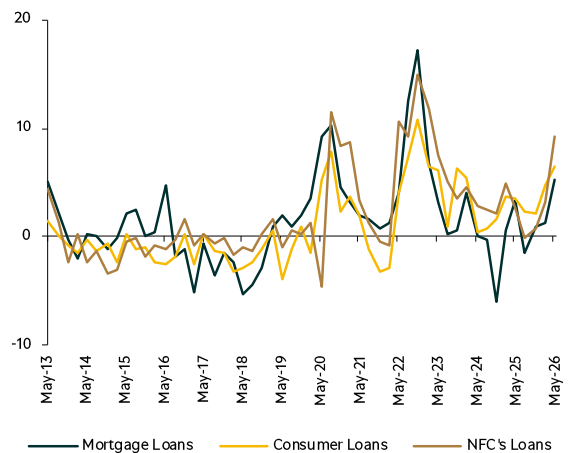
4. Προσφορά Χρήματος



5. Πιστωτική Επέκταση

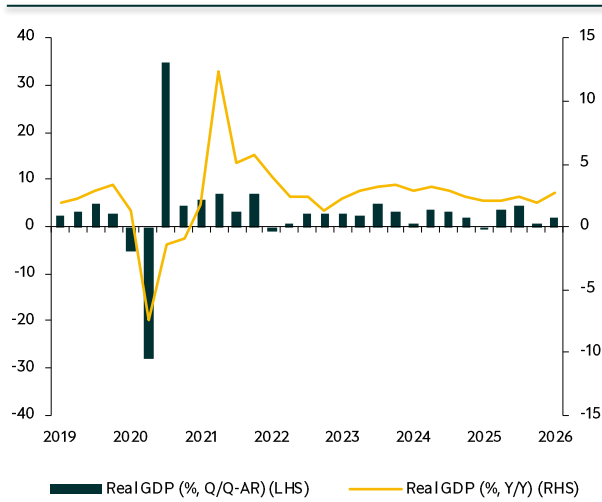


6. Κριτήρια Έγκρισης Δανείων Για Το Επόμενο Τρίμηνο

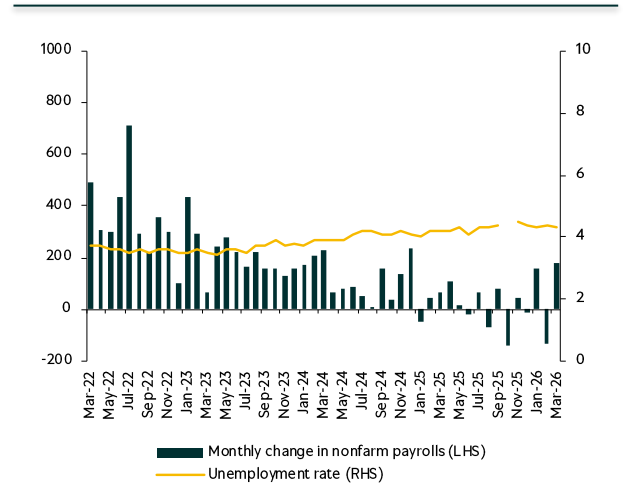


ΗΠΑ: Βασικά Στοιχεία

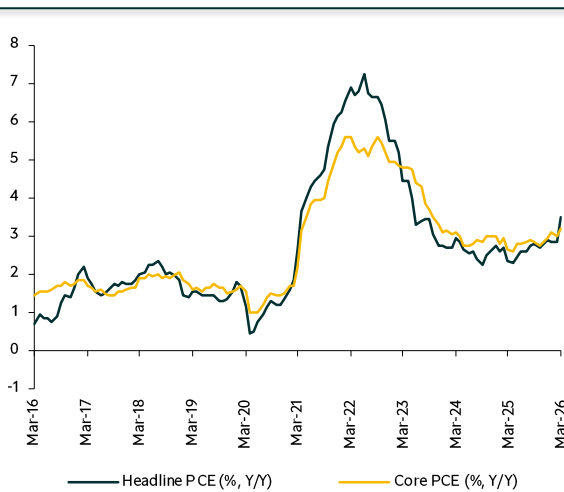
1. Πραγματικό ΑΕΠ



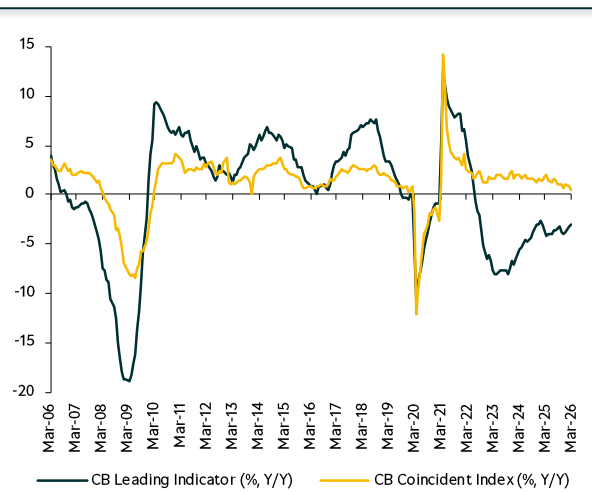
2. Αγορά Εργασίας



3. Πληθωρισμός

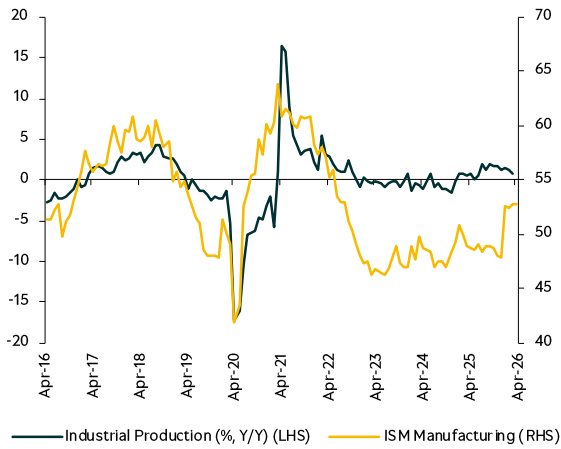


4. Βασικοί Πρόδρομοι Δείκτες

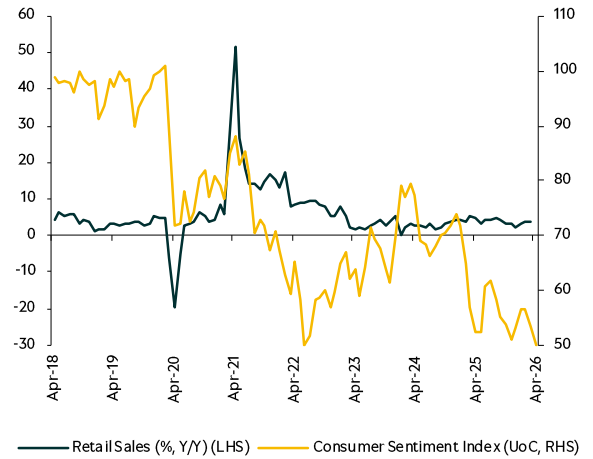


ΗΠΑ: Οικονομική Δραστηριότητα

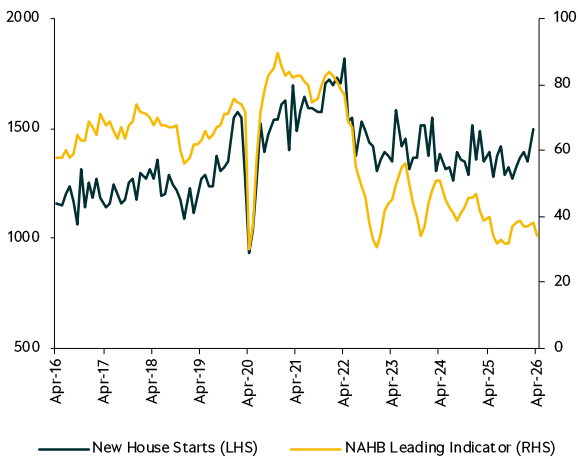
1. Τομέας Βιομηχανίας



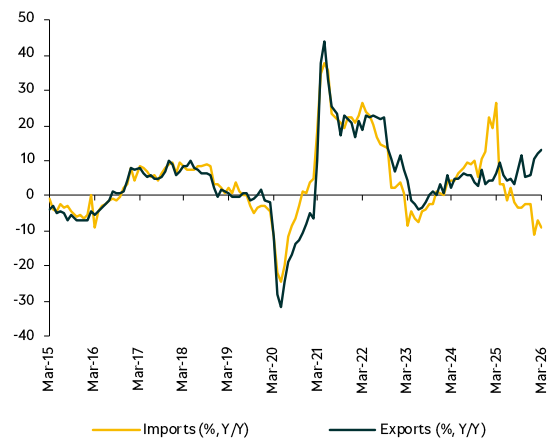
2. Λιανικές Πωλήσεις & Καταναλωτική Εμπιστοσύνη



3. Τομέας Κατοικιών

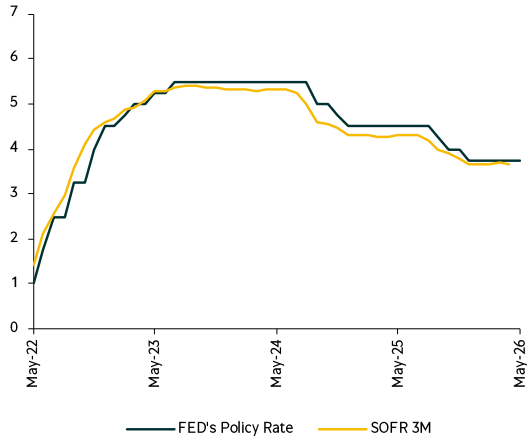


4. Εξωτερικό Εμπόριο

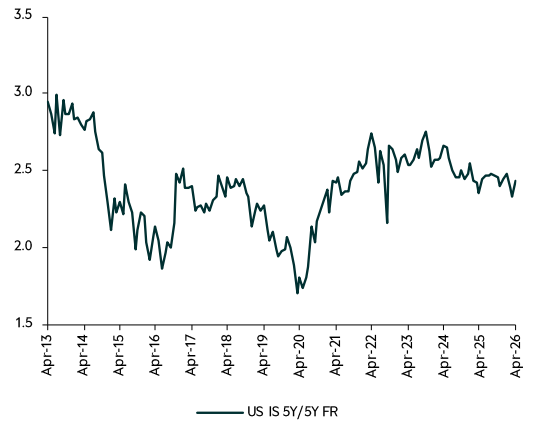


ΗΠΑ: FED – Τραπεζικός Τομέας

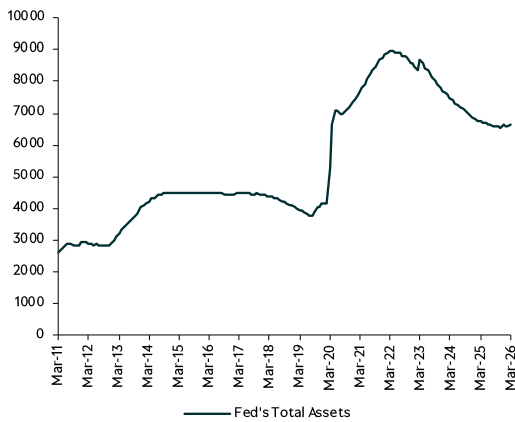
Παρεμβατικό Επιτόκιο FED & Διατραπεζικό Επιτόκιο



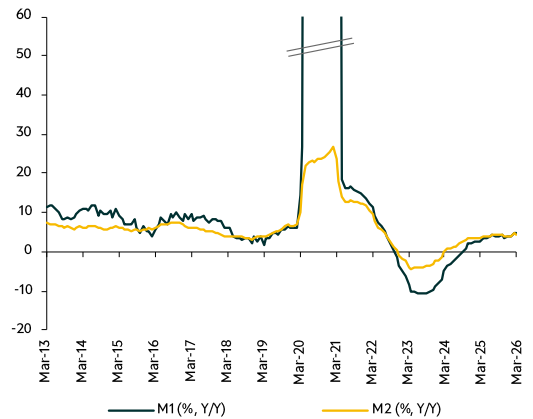
2. Μακροπρόθεσμες Πληθωριστικές Προσδοκίες



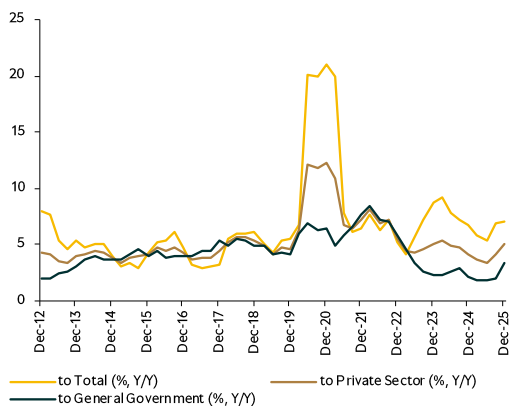
3. Συνολικό Ενεργητικό FED (\$ δισεκ.)



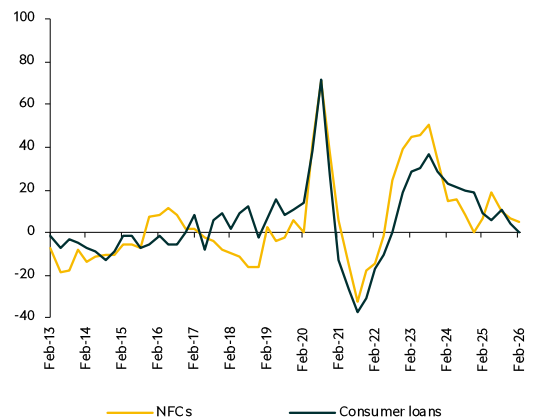
4. Προσφορά Χρήματος



5. Πιστωτική Επέκταση



6. Κριτήρια Έγκρισης Δανείων



Οικονομική Ανάλυση & Επενδυτική Στρατηγική

Λεκκός Ηλίας	Chief Economist	2103288120	Lekkosi@piraeusbank.gr
Πατίκης Βασίλειος	Investment Strategy Head	2103739178	Patikisv@piraeusbank.gr
Παπιώτη Λιάνα	Executive Secretary	2103288187	PapiotiE@piraeusbank.gr
Ελληνική Οικονομία			
Στάγγελ Ειρήνη	Greek Economy Head	2163004495	Staggelir@piraeusbank.gr
Λεβεντάκης Αρτέμιος	Senior Manager, Economist	2163004487	Leventakisar@piraeusbank.gr
Μαργαρίτη Κωνσταντίνα	Manager, Economist	2163004489	MargaritiK@piraeusbank.gr
Διεθνής Οικονομία			
Στεφάνου Αικατερίνη	Global Economy Head	2163004522	StefanouA@piraeusbank.gr
Παπακώστας Χρυσοβαλάντης	Manager, Economist	2163004491	Papakostasc@piraeusbank.gr
Σπέρτος Δημοσθένης	Senior Officer, Analyst	2103335874	SpertosD@piraeusbank.gr
Οικονόμου Ακριβή	Senior Officer, Analyst	2109394891	OikonomouAk@piraeusbank.gr

Disclaimer: Το παρόν έντυπο εκδόθηκε από την υπηρεσία Οικονομικής Ανάλυσης και Επενδυτικής Στρατηγικής της Τράπεζας Πειραιώς (εφεξής η «Τράπεζα»), η οποία εποπτεύεται από την Ευρωπαϊκή Κεντρική Τράπεζα σε συνεργασία με την Τράπεζα της Ελλάδος, και αποστέλλεται ή τίθεται στη διάθεση τρίτων χωρίς να υπάρχει υποχρέωση προς τούτο από το συντάκτη του. Το παρόν κείμενο ή μέρος του δεν μπορεί να αναπαραχθεί με οποιονδήποτε τρόπο χωρίς την προηγούμενη γραπτή έγκριση από τον συντάκτη του.

Οι περιλαμβανόμενες στο παρόν πληροφορίες ή απόψεις απευθύνονται σε υφιστάμενους ή δυνητικούς πελάτες με γενικό τρόπο, χωρίς να έχουν λάβει υπ' όψιν τις εξατομικευμένες περιστάσεις, τους επενδυτικούς στόχους, την οικονομική δυνατότητα και την πείρα ή γνώση των πιθανών παραληπτών του παρόντος και, ως εκ τούτου, δεν συνηθίζονται και δεν πρέπει να εκλαμβάνονται ως πρόταση ή προσφορά για τη διενέργεια συναλλαγών σε χρηματοπιστωτικά μέσα ή νομίματα, ούτε ως σύσταση ή συμβουλή για τη λήψη επενδυτικών αποφάσεων σχετικά με αυτά. Λαμβάνοντας υπ' όψιν τα παραπάνω, ο λήπτης της παρούσας πληροφόρησης πρέπει να προχωρήσει στη δική του έρευνα, ανάλυση και επιβεβαίωση της πληροφορίας που περιέχεται σε αυτό το κείμενο και να αναζητήσει ανεξάρτητες νομικές, φορολογικές και επενδυτικές συμβουλές από επαγγελματίες, πριν προχωρήσει στη λήψη της επενδυτικής του απόφασης.

Οι πληροφορίες που εκτίθενται στο παρόν βασίζονται σε πηγές που η Τράπεζα θεωρεί αξιόπιστες και παρατίθενται αυτούσιες, αλλά η Τράπεζα δεν μπορεί να εγγυηθεί την ακρίβεια και πληρότητά τους. Οι απόψεις και εκτιμήσεις που εκτίθενται στο παρόν αφορούν την τάση της εγχώριας και των διεθνών χρηματοοικονομικών αγορών κατά την αναγραφόμενη ημερομηνία (τιμές κλεισίματος) και υπόκεινται σε μεταβολές χωρίς ειδοποίηση. Η Τράπεζα ενδέχεται, ωστόσο, να συμπληρώσει στο παρόν έρευνες στον τομέα των επενδύσεων, οι οποίες έχουν εκπονηθεί από τρίτα πρόσωπα. Στην περίπτωση αυτή, η Τράπεζα δεν τροποποιεί τις ως άνω έρευνες, αλλά τις παραθέτει αυτούσιες και, συνεπώς, δεν αναλαμβάνει οποιαδήποτε ευθύνη για το περιεχόμενο αυτών. Η Τράπεζα δεν υποχρεούται να επικαιροποιεί τις πληροφορίες που εμπεριέχονται στο παρόν. Λαμβάνοντας υπ' όψιν τα ανωτέρω, η Τράπεζα, τα Μέλη του Διοικητικού της Συμβουλίου και τα υπεύθυνα πρόσωπα ουδεμία ευθύνη αναλαμβάνουν ως προς τις πληροφορίες που περιλαμβάνονται στο παρόν ή/και την έκβαση τυχόν επενδυτικών αποφάσεων που λαμβάνονται σύμφωνα με αυτές.

Ο Όμιλος της Τράπεζας Πειραιώς είναι ένας οργανισμός με σημαντική ελληνική, αλλά και αυξανόμενη διεθνή παρουσία και μεγάλο εύρος παρεχόμενων επενδυτικών υπηρεσιών. Στο πλαίσιο των επενδυτικών υπηρεσιών που παρέχει η Τράπεζα ή/και άλλες εταιρείες του Ομίλου της ενδέχεται να ανακύψουν περιπτώσεις σύγκρουσης συμφερόντων σε σχέση με τις παρεχόμενες στο παρόν πληροφορίες. Σχετικά επισημαίνεται ότι η Τράπεζα, τα υπεύθυνα πρόσωπα ή/και οι εταιρείες του Ομίλου της μεταξύ άλλων:

- α) Δεν υπόκεινται σε καμία απαγόρευση όσον αφορά στη διαπραγμάτευση για ίδιο λογαριασμό ή στο πλαίσιο διαχείρισης χαρτοφυλακίου πριν από τη δημοσιοποίηση του παρόντος εντύπου, ή την απόκτηση μετοχών πριν από δημόσια εγγραφή ή την απόκτηση λοιπών κινητών αξιών.
- β) Ενδέχεται να παρέχουν έναντι αμοιβής υπηρεσίες επενδυτικής τραπεζικής σε κάποιον από τους εκδότες, για τους οποίους τυχόν παρέχονται με το παρόν πληροφορίες.
- γ) Ενδέχεται να συμμετέχουν στο μετοχικό κεφάλαιο εκδοτών ή να αποκτούν άλλους τίτλους εκδόσεως των εν λόγω εκδοτών ή να έλκουν άλλα χρηματοοικονομικά συμφέροντα από αυτούς.
- δ) Ενδέχεται να παρέχουν υπηρεσίες ειδικού διαπραγματευτή ή αναδόχου σε κάποιους από τους τυχόν αναφερόμενους στο παρόν εκδότες.
- ε) Ενδεχομένως να έχουν εκδώσει σημειώματα διαφορετικά ή μη συμβατά με τις πληροφορίες που εκτίθενται στο παρόν.

Η Τράπεζα και οι λοιπές εταιρείες του Ομίλου της έχουν θεσπίσει, εφαρμόζουν και διατηρούν αποτελεσματική πολιτική, η οποία αποτρέπει τη δημιουργία καταστάσεων συγκρούσεως συμφερόντων και τη διάδοση των κάθε είδους πληροφοριών μεταξύ των υπηρεσιών ("σινικά τείχη"), καθώς επίσης συμμορφώνονται διαρκώς με τις προβλέψεις και τους κανονισμούς σχετικά με τις προνομακίες πληροφορίες και την κατάχρηση αγοράς. Επίσης, η Τράπεζα βεβαιώνει ότι δεν έχει οποιουδήποτε είδους συμφέρον ή σύγκρουση συμφερόντων με

- α) οποιαδήποτε άλλη νομική οντότητα ή πρόσωπο που θα μπορούσαν να συμμετάσχουν στην προετοιμασία της παρούσας έρευνας και
- β) με οποιαδήποτε άλλη νομική οντότητα ή πρόσωπο τα οποία δεν θα μπορούσαν να συμμετάσχουν στην προετοιμασία της παρούσας έρευνας, αλλά που είχαν πρόσβαση στην παρούσα έρευνα πριν από τη δημοσιοποίησή της.

Ρητά επισημαίνεται ότι οι επενδύσεις που περιγράφονται στο παρόν έντυπο εμπεριέχουν επενδυτικούς κινδύνους, μεταξύ των οποίων και ο κίνδυνος απώλειας του επενδεδυμένου κεφαλαίου. Ειδικότερα επισημαίνεται ότι:

- α) τα αριθμητικά στοιχεία αναφέρονται στο παρελθόν και ότι οι προηγούμενες επιδόσεις δεν αποτελούν ασφαλή ένδειξη μελλοντικών επιδόσεων,
- β) εφόσον τα αριθμητικά στοιχεία αποτελούν προσομοίωση προηγούμενων επιδόσεων, οι προηγούμενες αυτές επιδόσεις δεν αποτελούν ασφαλή ένδειξη μελλοντικών επιδόσεων,
- γ) η απόδοση ενδέχεται να επηρεαστεί θετικά ή αρνητικά από συναλλαγματικές διακυμάνσεις, σε περίπτωση που τα αριθμητικά στοιχεία είναι εκφρασμένα σε ξένο (πλην του ευρώ) νόμισμα,
- δ) οι τυχόν προβλέψεις σχετικά με τις μελλοντικές επιδόσεις δεν αποτελούν ασφαλή ένδειξη μελλοντικών επιδόσεων,
- ε) η φορολογική μεταχείριση των αναφερόμενων στο παρόν πληροφοριών και συναλλαγών εξαρτάται και από τα ατομικά δεδομένα εκάστου επενδυτή και ενδέχεται να μεταβληθεί στο μέλλον. Ως εκ τούτου ο παραλήπτης οφείλει να αναζητήσει ανεξάρτητες συμβουλές ως προς την εκάστοτε εφαρμοστέα φορολογική νομοθεσία.

Η διανομή του παρόντος εντύπου εκτός Ελλάδος ή/και σε πρόσωπα διεπόμενα από αλλοδαπό δίκαιο μπορεί να υπόκειται σε περιορισμούς ή απαγορεύσεις σύμφωνα με την εκάστοτε εφαρμοστέα νομοθεσία. Για το λόγο αυτό, ο παραλήπτης του παρόντος καλείται να αναζητήσει ανεξάρτητες συμβουλές ως προς την εκάστοτε εφαρμοστέα νομοθεσία, ώστε να διερευνήσει τυχόν τέτοιους περιορισμούς ή/και απαγορεύσεις.