

/// Piraeus

# Πολιτική Αειφορίας Ομίλου Πειραιώς



## Γενικές Πληροφορίες

Τίτλος Εγγράφου	Πολιτική Αειφορίας Ομίλου Πειραιώς
Υπεύθυνη Μονάδα	Strategic Planning & Sustainability
Έκδοση	2.0
Ημερομηνία Αναθεώρησης	28/11/2025
Ημερομηνία Έγκρισης	22/01/2026

## Πίνακας Περιεχομένων

<b>Γενικές Πληροφορίες</b> .....	<b>2</b>
<b>1. Σκοπός και Αξίες της Τράπεζας Πειραιώς</b> .....	<b>4</b>
<b>2. Σκοπός και Πεδίο εφαρμογής της Πολιτικής</b> .....	<b>4</b>
<b>3. Πλαίσιο Πολιτικής</b> .....	<b>5</b>
<b>3.2. Γενικές Αρχές</b> .....	<b>5</b>
<b>3.3. Διακυβέρνηση και Επικαιροποιήσεις της Πολιτικής</b> .....	<b>6</b>
<b>4. Βιωσιμότητα στον Όμιλο Πειραιώς</b> .....	<b>7</b>
<b>4.1. Εταιρική Διακυβέρνηση</b> .....	<b>7</b>
<b>4.1.1. Διακυβέρνηση Βιωσιμότητας &amp; Κλίματος</b> .....	<b>7</b>
<b>Διακυβέρνηση Βιωσιμότητας σε Επίπεδο Διοικητικού Συμβουλίου</b> .....	<b>7</b>
4.1.2. Ενίσχυση της Εταιρικής Κουλτούρας .....	11
4.1.3. Διαφθορά και Δωροδοκία .....	11
4.1.4. Προστασία Καταγγελλόντων .....	11
4.1.5. Προστασία Προσωπικών Δεδομένων .....	12
4.1.6. Συνεργασία με Προμηθευτές .....	14
<b>4.2. Υπεύθυνη Επιχειρηματική Δραστηριότητα</b> .....	<b>15</b>
4.2.1. Βιώσιμη Χρηματοδότηση .....	15
4.2.2. Διαχείριση Κλιματικών και Περιβαλλοντικών Κινδύνων .....	17
4.2.3. Αξιολόγηση Ουσιαστικότητας Κλιματικών και Φυσικών Κινδύνων .....	17
4.2.4. Σύστημα Περιβαλλοντικής και Κοινωνικής Διαχείρισης στις Επιχειρηματικές χρηματοδοτήσεις (ESMS) 18	
4.2.5. Καταναλωτές και Τελικοί Χρήστες .....	20
4.2.6. Χρηματοοικονομική Υγεία και Συμπερίληψη.....	22
<b>4.3. Ανθρώπινο Δυναμικό</b> .....	<b>23</b>
4.3.1. Προστασία Ανθρωπίνων Δικαιωμάτων .....	23
4.3.2. Ίσες Ευκαιρίες για τους Εργαζομένους.....	23
4.3.3. Δίκαιες Αμοιβές και Σύστημα Επιβράβευσης.....	23
4.3.4. Προγράμματα Εκπαίδευσης και Ανάπτυξης.....	23
4.3.5. Ισορροπία Εργασίας-Ζωής σε Ασφαλές και Υγιές Εργασιακό Περιβάλλον .....	24
4.3.6. Υποστήριξη Τοπικών Κοινοτήτων .....	24
4.3.7. Ελευθερία Συνδικαλισμού και Συλλογική Εκπροσώπηση .....	24
<b>4.4. Εταιρική Υπευθυνότητα</b> .....	<b>25</b>
4.4.1. Κοινωνία .....	25
4.4.2. Πολιτισμός.....	25
<b>4.5. Κλίμα και Περιβάλλον</b> .....	<b>26</b>
4.5.1. Περιβαλλοντική και Ενεργειακή Διαχείριση στις Λειτουργίες της Τράπεζας Πειραιώς .....	26
4.5.2. Κλιματική Αλλαγή.....	27
4.5.3. Φύση και Βιοποικιλότητα.....	28

## 1. Σκοπός και Αξίες της Τράπεζας Πειραιώς

Ο σκοπός της Τράπεζας Πειραιώς είναι να αποτελεί πυλώνα σταθερότητας για την ελληνική οικονομία, να ενισχύει την ανάπτυξη και να υποστηρίζει την καινοτομία. Το αποτύπωμά μας στην κοινωνία επιδιώκουμε να είναι θετικό και διαρκές προς όφελος των πελατών μας, των ανθρώπων μας, των μετόχων μας και της κοινωνίας, αντανακλώντας πλήρως τις αξίες μας. Όλες οι πτυχές των επιχειρηματικών δραστηριοτήτων του Ομίλου βασίζονται και υπηρετούν τις αρχές της Υπευθυνότητας, της Αξιοκρατίας και της Διαφάνειας, λαμβάνοντας υπόψη τη δημιουργία της μέγιστης δυνατής αξίας για όλα τα ενδιαφερόμενα μέρη.

Προωθούμε την Υπεύθυνη και Βιώσιμη Τραπεζική μέσω της υιοθέτησης κριτηρίων Περιβαλλοντικών, Κοινωνικών και Εταιρικής Διακυβέρνησης (ESG), τα οποία συνδυάζουν την ανάπτυξη και την οικονομική αποδοτικότητα με την κοινωνική και περιβαλλοντική βιωσιμότητα. Επενδύουμε στους ανθρώπους μας, καθώς αποτελούν το σημαντικότερο κεφάλαιο του οργανισμού. Ο ενιαίος τρόπος με τον οποίο λειτουργούμε, λαμβάνουμε αποφάσεις και εξελισσόμαστε βρίσκεται στον πυρήνα των ενεργειών μας απέναντι στους πελάτες, τους εργαζομένους, τους μετόχους και την κοινωνία συνολικά.

Οι αξίες μας καθορίζουν τον τρόπο με τον οποίο εργαζόμαστε και συνεργαζόμαστε, ενώ παράλληλα αποτελούν οδηγό για τη λήψη αποφάσεων και την επικοινωνία, τόσο εντός όσο και εκτός του Ομίλου, με στόχο την επίτευξη καλύτερων αποτελεσμάτων και την ανταπόκριση στις προσδοκίες και τις ανάγκες όλων των ενδιαφερόμενων μερών. Καλλιεργούμε συστηματικά μια συνεκτική κουλτούρα υψηλής απόδοσης, συνεχούς ανάπτυξης, αποδοχής και συμπερίληψης, διαλόγου και ανοικτής επικοινωνίας, παρέχοντας ευκαιρίες σε όλους να συμμετέχουν ενεργά.

## 2. Σκοπός και Πεδίο εφαρμογής της Πολιτικής

Ο Όμιλος Πειραιώς επιδιώκει να λειτουργεί σε ευθυγράμμιση με τους Στόχους Βιώσιμης Ανάπτυξης των Ηνωμένων Εθνών (UN SDGs) και τη Συμφωνία του Παρισιού για το Κλίμα, συμβάλλοντας παράλληλα στην επίτευξή τους. Η Πολιτική Αειφορίας του Ομίλου Πειραιώς (εφεξής «Πολιτική») αποσκοπεί στην υποστήριξη, προώθηση και χρηματοδότηση της βιωσιμότητας με την τήρηση κριτηρίων ESG (Περιβαλλοντικών, Κοινωνικών και Εταιρικής Διακυβέρνησης). Σκοπός της είναι να παρέχει τις αρχές για τη διαχείριση των ουσιωδών θεμάτων βιωσιμότητας του Ομίλου, δηλαδή για την πρόληψη, τον μετριασμό και την αποκατάσταση πραγματικών ή δυνητικών ουσιωδών επιπτώσεων, την αντιμετώπιση ουσιωδών κινδύνων και/ή την αξιοποίηση ουσιωδών ευκαιριών. Η Πολιτική επικεντρώνεται στις σημαντικές επιπτώσεις, τους κινδύνους και τις ευκαιρίες που σχετίζονται με τους τομείς της εταιρικής διακυβέρνησης, της οικονομίας, της κοινωνίας, του πολιτισμού, των εργαζομένων, του κλίματος και του περιβάλλοντος. Η Πολιτική εφαρμόζεται στον Όμιλο Πειραιώς.

Οι ομάδες ενδιαφερόμενων μερών του Ομίλου, στις οποίες απευθύνεται η παρούσα Πολιτική, είναι -ενδεικτικά:

- Μέτοχοι
- Πελάτες και Καταναλωτές
- Εργαζόμενοι
- Εποπτικές και Ρυθμιστικές Αρχές
- Προμηθευτές
- Επενδυτές
- Χρηματοοικονομικοί Αναλυτές
- Μέσα Μαζικής Ενημέρωσης
- Κοινωνικές / Περιβαλλοντικές / Πολιτιστικές ΜΚΟ και Φορείς

Σε ευθυγράμμιση με το επιχειρηματικό του μοντέλο, ο Όμιλος Πειραιώς παραμένει συνεπής στις δεσμεύσεις του για την ανάπτυξη της ελληνικής οικονομίας, τη χρηματοδότηση της βιώσιμης επιχειρηματικότητας, τη διασφάλιση βέλτιστων πρακτικών στον χώρο εργασίας, την ενίσχυση της κοινωνικής συνοχής, την ενδυνάμωση των σχέσεων με τις τοπικές κοινότητες, την προστασία της πολιτιστικής κληρονομιάς, την αντιμετώπιση της κλιματικής αλλαγής και την προστασία του περιβάλλοντος.

Ο Όμιλος Πειραιώς ενσωματώνει παράγοντες ESG (Περιβαλλοντικούς, Κοινωνικούς και Εταιρικής Διακυβέρνησης) στη λειτουργία και την επιχειρηματική του δραστηριότητα, μέσω της παρούσας Πολιτικής και καθοδηγούμενος από τις Αρχές Υπεύθυνης Τραπεζικής των Ηνωμένων Εθνών.

## 3. Πλαίσιο Πολιτικής

### 3.2. Γενικές Αρχές

Η Πολιτική Αειφορίας του Ομίλου Πειραιώς βασίζεται στα ακόλουθα:

- Καταστατικό της «Τράπεζας Πειραιώς Α.Ε.»
- Κώδικας Δεοντολογίας και Ηθικής
- Στρατηγική Κινδύνων και Κεφαλαίου του Ομίλου Πειραιώς
- Εσωτερικός Κανονισμός Λειτουργίας
- Ελληνικός Κώδικας Εταιρικής Διακυβέρνησης
- Εγχειρίδιο Πιστωτικής Πολιτικής της Τράπεζας
- Πολιτική Ανθρωπίνων Δικαιωμάτων του Ομίλου Πειραιώς
- Πολιτική Κανονιστικής Συμμόρφωσης του Ομίλου Πειραιώς
- Πολιτική Προμηθειών του Ομίλου Πειραιώς
- Πλαίσιο Βιώσιμων Χρηματοδοτήσεων
- Πλαίσιο Δανείων με Συνδεδεμένους Στόχους Βιωσιμότητας
- Πλαίσιο Πράσινου Ομολόγου
- Πολιτική του Κανονισμού περί γνωστοποιήσεων αειφορίας στον τομέα των χρηματοπιστωτικών υπηρεσιών (SFDR)

Ο Όμιλος Πειραιώς συμμορφώνεται με εθνικά και διεθνή πλαίσια και κατευθυντήριες γραμμές βιωσιμότητας:

- Στόχοι Βιώσιμης Ανάπτυξης των Ηνωμένων Εθνών
- Συμφωνία του Παρισιού για το Κλίμα (Σύμβαση-Πλαίσιο των Ηνωμένων Εθνών για την Κλιματική Αλλαγή)
- Παγκόσμιο Πλαίσιο για τη Βιοποικιλότητα Kunming–Montreal
- Δέκα (10) αρχές του Οικουμενικού Συμφώνου των Ηνωμένων Εθνών
- Έξι (6) Αρχές Υπεύθυνης Τραπεζικής των Ηνωμένων Εθνών

- Κανονισμός Ταξινόμησης της Ευρωπαϊκής Ένωσης
- Οδηγία για την Υποβολή Εκθέσεων Εταιρικής Βιωσιμότητας
- Κανονισμός Δημοσιοποίησης Βιώσιμης Χρηματοδότησης
- Συστάσεις της Ομάδας Εργασίας για τις Χρηματοοικονομικές Γνωστοποιήσεις που σχετίζονται με το Κλίμα και της Ομάδας Εργασίας για τις Γνωστοποιήσεις που σχετίζονται με τη Φύση (TCFD & TNFD)
- Εθνικός Κλιματικός Νόμος
- Πολιτιστικοί και Περιβαλλοντικοί Στόχοι που έχουν τεθεί από την UNESCO
- Πολιτική της Ευρωπαϊκής Ένωσης για την Πολιτιστική Κληρονομιά

Μέσω της εφαρμογής της παρούσας Πολιτικής, ο Όμιλος Πειραιώς δεσμεύεται να:

- Βελτιστοποιεί την εταιρική διακυβέρνηση, ενσωματώνοντας τη διαφάνεια σε όλες τις διαδικασίες και στη δημοσιοποίηση χρηματοοικονομικών και μη χρηματοοικονομικών πληροφοριών.
- Ευθυγραμμίζει τις επιχειρηματικές στρατηγικές και τους στόχους με τους Στόχους Βιώσιμης Ανάπτυξης των Η.Ε. και τη Συμφωνία του Παρισιού, συνεργαζόμενος με όλα τα ενδιαφερόμενα μέρη για την επίτευξή τους.
- Αξιολογεί και διαχειρίζεται τους κινδύνους ESG που προκύπτουν από τις λειτουργικές δραστηριότητες και τις χρηματοδοτήσεις του.
- Θέτει στόχους σε τομείς με σημαντικό αντίκτυπο, ενισχύοντας τις θετικές επιπτώσεις και περιορίζοντας παράλληλα τις αρνητικές.
- Μειώνει τις εκπομπές που προκύπτουν από λειτουργικές δραστηριότητες, χρηματοδοτήσεις και επενδύσεις, συμβάλλοντας στην αντιμετώπιση της κλιματικής αλλαγής.
- Υποστηρίζει την προστασία της φύσης και της βιοποικιλότητας μέσω χρηματοδοτήσεων και επενδύσεων σε δραστηριότητες με θετικό αντίκτυπο.
- Υιοθετεί βέλτιστες πρακτικές στον χώρο εργασίας και προωθεί την ατομική υπευθυνότητα, καθώς και μια κουλτούρα υπεύθυνης τραπεζικής.
- Αξιοποιεί το αναπτυξιακό δυναμικό του πολιτισμού για την ενίσχυση της κοινωνίας.
- Προωθεί την κοινωνική ισότητα στον χώρο εργασίας και στον επιχειρηματικό τομέα.

### 3.3. Διακυβέρνηση και Ενημερώσεις της Πολιτικής

- Το Διοικητικό Συμβούλιο (Δ.Σ.) έχει την ευθύνη της έγκρισης και εφαρμογής της Πολιτικής.
- Η Πολιτική ενημερώνεται από τη Μονάδα «Sustainability & Engagement» κάθε τρία χρόνια ή όποτε κρίνεται απαραίτητο, σε συνεργασία με τις εμπλεκόμενες Μονάδες.
- Ο Όμιλος δύναται να αναπτύσσει πρόσθετα εσωτερικά συστήματα και διαδικασίες για τη βέλτιστη εφαρμογή της παρούσας Πολιτικής.
- Όλοι οι εργαζόμενοι του Ομίλου Πειραιώς ενημερώνονται για τις αρχές που ορίζονται στην Πολιτική και συμμορφώνονται με αυτές, ενώ η Πολιτική είναι διαθέσιμη μέσω του εσωτερικού δικτύου.

## 4. Αειφορία στον Όμιλο Πειραιώς

### 4.1. Εταιρική Διακυβέρνηση

*Ο Όμιλος Πειραιώς υιοθετεί και εφαρμόζει βέλτιστες πρακτικές εταιρικής διακυβέρνησης και λειτουργίας, διασφαλίζοντας τη διαφάνεια σε όλες τις διαδικασίες καθώς και στη δημοσιοποίηση χρηματοοικονομικών και μη χρηματοοικονομικών πληροφοριών.*

Η Τράπεζα Πειραιώς έχει αναπτύξει και εφαρμόζει τον Εσωτερικό Κανονισμό Λειτουργίας, ο οποίος ενσωματώνει τις διατάξεις και τις πρακτικές που απορρέουν από το υποχρεωτικό θεσμικό πλαίσιο καθώς και από τις βέλτιστες διεθνείς πρακτικές.

Η Πειραιώς έχει αναπτύξει και επιδιώκει τη συνεχή βελτίωση του Συστήματος Εσωτερικού Ελέγχου, το οποίο αποτελείται από επαρκώς τεκμηριωμένους και αναλυτικούς μηχανισμούς και διαδικασίες ελέγχου, ενσωματώνοντας βέλτιστες πρακτικές εταιρικής διακυβέρνησης και καλύπτοντας σε συνεχή βάση κάθε δραστηριότητα και συναλλαγή της Εταιρείας, συμβάλλοντας έτσι στην αποτελεσματική και ασφαλή λειτουργία της.

Για τη διασφάλιση των εταιρικών της συμφερόντων καθώς και των συμφερόντων των μετόχων της, η Πειραιώς ακολουθεί ισχυρές Αρχές Εταιρικής Διακυβέρνησης και έχει υιοθετήσει το αντίστοιχο θεσμικό πλαίσιο.

#### 4.1.1. Διακυβέρνηση Αειφορίας & Κλίματος

##### Διακυβέρνηση Αειφορίας (Βιωσιμότητας) σε Επίπεδο Διοικητικού Συμβουλίου

Η Πειραιώς έχει θεσπίσει μια δομή διακυβέρνησης για θέματα ESG, η οποία ενσωματώνει ολοκληρωμένες πρακτικές εποπτείας και διαχείρισης στο λειτουργικό και επιχειρηματικό της μοντέλο. Η προσέγγιση αυτή διασφαλίζει ότι όλες οι πτυχές των δραστηριοτήτων του Ομίλου διαχειρίζονται με γνώμονα τη δημιουργία μακροπρόθεσμης αξίας και τη λειτουργία με υπευθυνότητα. Τα βασικά στοιχεία του πλαισίου διακυβέρνησης της Πειραιώς περιλαμβάνουν επιτροπές και μονάδες που είναι αφιερωμένες στη διασφάλιση της ηθικής συμπεριφοράς του Ομίλου, εξασφαλίζοντας παράλληλα στρατηγική εποπτεία, αποτελεσματική διαχείριση κινδύνων και ισχυρή δέσμευση στη βιωσιμότητα.

Το **Διοικητικό Συμβούλιο** είναι υπεύθυνο για τη συνολική διοίκηση του Ομίλου, τη διαχείριση των περιουσιακών του στοιχείων, τη διαμόρφωση και την περιοδική αναθεώρηση της στρατηγικής του, συμπεριλαμβανομένων των προτεραιοτήτων βιωσιμότητας και των σχετικών στόχων. Το Διοικητικό Συμβούλιο υποστηρίζεται από τις Επιτροπές του Διοικητικού Συμβουλίου, οι οποίες υποβάλλουν τακτικά αναφορές στο Δ.Σ. σχετικά με ζητήματα που εμπíπτουν στις αρμοδιότητές τους.

Η **Επιτροπή Ελέγχου** διαδραματίζει κρίσιμο ρόλο στη διασφάλιση της ακεραιότητας και της διαφάνειας του πλαισίου αναφορών και διακυβέρνησης του Ομίλου. Είναι υπεύθυνη για την εποπτεία

τόσο των χρηματοοικονομικών όσο και των μη χρηματοοικονομικών γνωστοποιήσεων, συμπεριλαμβανομένων των πληροφοριών βιωσιμότητας που παρουσιάζονται στην Ετήσια Έκθεση του Ομίλου. Παρακολουθεί την επάρκεια και την αποτελεσματικότητα των συστημάτων εσωτερικού ελέγχου και διαχείρισης κινδύνων, με ιδιαίτερη έμφαση σε κινδύνους που σχετίζονται με ESG, όπως η απάτη, οι καταγγελίες, η βία και η παρενόχληση στον χώρο εργασίας, καθώς και το «greenwashing».<sup>1</sup>

**Η Επιτροπή Κινδύνων** παρέχει στρατηγικές συμβουλές και υποστήριξη στο Διοικητικό Συμβούλιο σχετικά με την παρακολούθηση και εποπτεία του πλαισίου διαχείρισης κινδύνων του Ομίλου και της διάθεσης ανάληψης κινδύνων, καλύπτοντας όλους τους σημαντικούς τύπους κινδύνων, συμπεριλαμβανομένων των κινδύνων που σχετίζονται με το κλίμα και τους παράγοντες ESG. Διασφαλίζει ότι οι πρακτικές διαχείρισης κινδύνων παραμένουν πλήρως ευθυγραμμισμένες με τη στρατηγική, τους στόχους, την εταιρική κουλτούρα και τις αξίες του Ομίλου.

**Η Επιτροπή Στρατηγικής** είναι υπεύθυνη για την παροχή καθοδήγησης και εισηγήσεων προς το Διοικητικό Συμβούλιο σχετικά με τις στρατηγικές προτεραιότητες του Ομίλου και τους βασικούς άξονες του επιχειρηματικού του σχεδίου. Εξετάζει και αξιολογεί την υλοποίηση της εγκεκριμένης στρατηγικής, παρακολουθεί την πρόοδο σε σχέση με τους στόχους και αξιολογεί εναλλακτικές στρατηγικές επιλογές όταν αυτό κρίνεται απαραίτητο.

**Η Επιτροπή Αποδοχών** διασφαλίζει ότι η Πολιτική Αποδοχών του Ομίλου είναι πλήρως ευθυγραμμισμένη με την επιχειρηματική στρατηγική και τη στρατηγική κινδύνου του Ομίλου Πειραιώς, συμπεριλαμβανομένων των στόχων που σχετίζονται με κινδύνους ESG και με την εταιρική κουλτούρα, τις αξίες και τα μακροπρόθεσμα συμφέροντα του Ομίλου. Διαδραματίζει σημαντικό ρόλο στη σύνδεση των αμοιβών των στελεχών και της ανώτερης Διοίκησης με τις στρατηγικές προτεραιότητες, ενσωματώνοντας δείκτες απόδοσης που σχετίζονται με ESG τόσο σε βραχυπρόθεσμα όσο και σε μακροπρόθεσμα σχέδια κινήτρων.

**Η Επιτροπή Ανάδειξης Υποψηφίων Μελών Δ.Σ.** είναι υπεύθυνη για τον εντοπισμό, την αξιολόγηση και την πρόταση υποψηφίων για το Διοικητικό Συμβούλιο, διασφαλίζοντας τη διαφορετικότητα, την ανεξαρτησία και την ευθυγράμμιση με τις στρατηγικές προτεραιότητες του Ομίλου. Εξετάζει τακτικά τη δομή, το μέγεθος και τη σύνθεση του Διοικητικού Συμβουλίου και των επιτροπών του, προτείνοντας προσαρμογές όπου απαιτείται για τη διατήρηση της αποτελεσματικότητας. Η Επιτροπή επιβλέπει επίσης τον σχεδιασμό διαδοχής για το Διοικητικό Συμβούλιο, τον Διευθύνοντα Σύμβουλο και τα ανώτερα διοικητικά στελέχη, διασφαλίζοντας τη συνέχεια της ηγεσίας σε ολόκληρο τον οργανισμό. Επιπλέον, πραγματοποιεί ετήσιες αξιολογήσεις του Διοικητικού Συμβουλίου, συμπεριλαμβανομένου του Προέδρου και των επιτροπών του, προκειμένου να αξιολογείται η απόδοση και η αποτελεσματικότητά τους.

## **Διακυβέρνηση ESG σε Επίπεδο Εκτελεστικής Διοίκησης**

**Η Επιτροπή ESG και Εταιρικής Υπευθυνότητας** διασφαλίζει ισχυρή ηγεσία και ευθυγράμμιση των στόχων βιωσιμότητας με τη στρατηγική κατεύθυνση του Ομίλου. Υπό την προεδρία

<sup>1</sup> Η διαδικασία μετάδοσης ψευδούς εντύπωσης ή παραπλανητικών πληροφοριών σχετικά με το πώς τα προϊόντα μιας εταιρείας είναι φιλικά προς το περιβάλλον.

του Διευθύνοντος Συμβούλου (CEO) αποτελούμενη από μέλη της Εκτελεστικής Επιτροπής, τον Νομικό Σύμβουλο Διοίκησης Ομίλου και την Επικεφαλής Εταιρικής Υπευθυνότητας, η Επιτροπή παρέχει ένα δομημένο πλαίσιο διακυβέρνησης για την ενσωμάτωση των αρχών ESG. Σκοπός της είναι η διατήρηση μιας ολιστικής στρατηγικής ESG και Εταιρικής Υπευθυνότητας, με σαφώς καθορισμένους μεσοπρόθεσμους και μακροπρόθεσμους στόχους, ενώ παράλληλα ενισχύει τη δέσμευση της Διοίκησης σε όλους τους επιχειρηματικούς τομείς. Στις βασικές αρμοδιότητες της Επιτροπής περιλαμβάνονται η έγκριση και παρακολούθηση πολιτικών ESG, η εποπτεία πρωτοβουλιών για το κλίμα και την κοινωνία, καθώς και η διασφάλιση πλήρους συμμόρφωσης με τις κανονιστικές απαιτήσεις.

Η Επιτροπή ESG και Εταιρικής Υπευθυνότητας υποστηρίζεται από δύο βασικές συντονιστικές επιτροπές, καθεμία με διακριτές αρμοδιότητες και γραμμές αναφοράς:

**Συντονιστική Επιτροπή για την Υποβολή Εκθέσεων Εταιρικής Βιωσιμότητας (CSRD SteerCo):** Επιβλέπει τις απαιτήσεις της Ευρωπαϊκής Οδηγίας για την Υποβολή Εκθέσεων Εταιρικής Βιωσιμότητας, καθορίζει στρατηγική και προτεραιότητες, παρακολουθεί την πρόοδο, επιλύει ζητήματα και διασφαλίζει αποτελεσματικό συντονισμό, συμμόρφωση και επαρκείς πόρους.

**Συντονιστική Επιτροπή Κλιματικής & Περιβαλλοντολογικής Ατζέντας Ομίλου:** Επιβλέπει τον οδικό χάρτη της Ευρωπαϊκής Κεντρικής Τράπεζας και τις δοκιμές αντοχής για το κλίμα καθορίζει στρατηγική και προτεραιότητες, παρακολουθεί την πρόοδο, επιλύει ζητήματα και διασφαλίζει αποτελεσματικό διάλογο με τις εποπτικές αρχές καθώς και επαρκείς πόρους.

Και οι δύο συντονιστικές επιτροπές αναφέρονται απευθείας στην Επιτροπή ESG και Εταιρικής Υπευθυνότητας, ενισχύοντας ένα μοντέλο διακυβέρνησης που ενσωματώνει την εποπτεία της βιωσιμότητας στα ανώτατα επίπεδα εταιρικής λήψης αποφάσεων.

# Δομή Διακυβέρνησης Αειφορίας της Πειραιώς

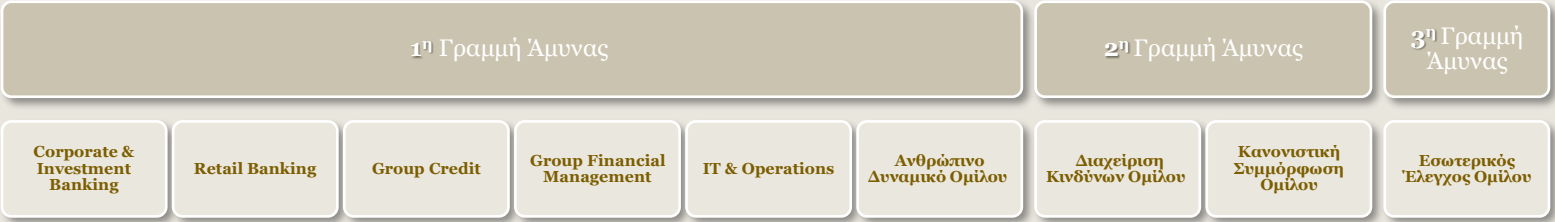
## Διοικητικό Συμβούλιο Ομίλου Πειραιώς



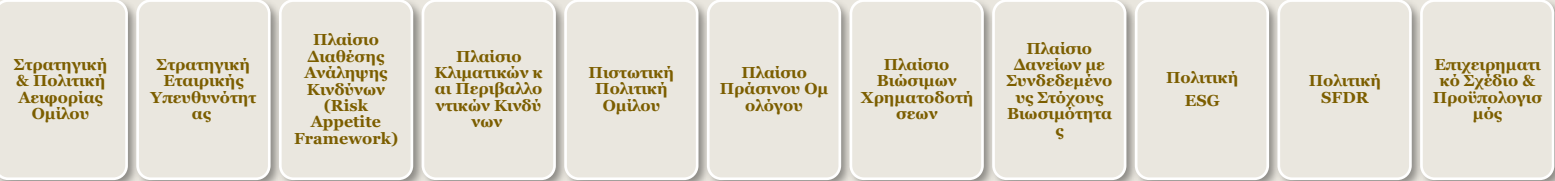
## Εκτελεστικές / Διοικητικές Επιτροπές



## Εμπλεκόμενες Μονάδες



## Πολιτικές και Πλαίσιο ESG



## 4.1.2. Ενίσχυση της Εταιρικής Κουλτούρας

Ο Όμιλος Πειραιώς επιδιώκει, μέσω συγκεκριμένων πρωτοβουλιών, να συμβάλλει στη διαμόρφωση μιας συνεκτικής κουλτούρας υψηλής απόδοσης, συνεχούς ανάπτυξης, συμπερίληψης, διαλόγου και ανοικτής επικοινωνίας, παρέχοντας ευκαιρίες σε όλους να συμμετέχουν ενεργά.

Δεσμευόμαστε να επιδεικνύουμε υπευθυνότητα, διαφάνεια και αξιοκρατία σε όλες τις πτυχές της επιχειρηματικής μας δραστηριότητας και να διαμορφώνουμε μια ισχυρή και πρωτοπόρο ομάδα που μοιράζεται έναν κοινό στόχο, δίνοντας έμφαση στη συνεχή ανάπτυξη των ανθρώπων μας, ώστε να ανταποκρίνονται στις αλλαγές, να προτείνουν και να υιοθετούν καινοτόμες ιδέες.

Η Πειραιώς διαθέτει Κώδικα Δεοντολογίας και Ηθικής,<sup>2</sup> ο οποίος αντικατοπτρίζει τη δέσμευσή μας στις Αρχές Υπεύθυνης Τραπεζικής των Ηνωμένων Εθνών.

## 4.1.3. Διαφθορά και Δωροδοκία

Η Πειραιώς έχει υιοθετήσει την Πολιτική κατά της Δωροδοκίας και της Διαφθοράς,<sup>3</sup> με στόχο την πρόληψη και την αντιμετώπιση περιστατικών δωροδοκίας, λήψης δωροδοκίας και διαφθοράς μεταξύ των στελεχών της καθώς και οποιουδήποτε τρίτου μέρους.

Ο Όμιλος Πειραιώς καθιστά σαφές ότι τέτοιες πρακτικές είναι απολύτως απαράδεκτες ως προς την επιχειρηματική ακεραιότητα και βλάπτουν τη φήμη και τα συμφέροντά του. Παράλληλα, δηλώνει ότι λαμβάνει τα απαραίτητα μέτρα για την πρόληψη της δωροδοκίας, της λήψης δωροδοκίας και της διαφθοράς μεταξύ του προσωπικού του, των στελεχών του και οποιουδήποτε τρίτου μέρους, ενώ εφαρμόζει επίσης διαδικασίες λογοδοσίας για όλα τα εμπλεκόμενα μέρη, εφόσον αυτά εντοπιστούν. Επιπλέον, η Πειραιώς δεν αποδέχεται πολιτικές δωρεές σε οποιαδήποτε μορφή και δεν πραγματοποιεί δωρεές για πολιτικές δραστηριότητες.

Στο πλαίσιο αυτό, η Πειραιώς έχει χαρτογραφήσει τις βασικές μονάδες του οργανισμού και τα τμήματα της Τράπεζας που ενέχουν υψηλό κίνδυνο δωροδοκίας και διαφθοράς, λόγω των αρμοδιοτήτων και των δραστηριοτήτων τους, δηλαδή τις λειτουργίες που παρουσιάζουν αυξημένο σχετικό κίνδυνο.

## 4.1.4. Προστασία Αναφέροντος

Η Πειραιώς δεσμεύεται να διατηρεί υψηλά πρότυπα επιχειρηματικής συμπεριφοράς, διαθέτοντας ισχυρούς μηχανισμούς για την αντιμετώπιση παράνομων ενεργειών και παραβιάσεων του Κώδικα Δεοντολογίας και Ηθικής της.

Η Πειραιώς έχει υιοθετήσει την Πολιτική Διαχείρισης Επώνυμων και Ανώνυμων Καταγγελιών («Whistleblowing Policy»),<sup>4</sup> με σκοπό τη θέσπιση πλαισίου για τον έγκαιρο εντοπισμό παρατυπιών, παραλείψεων ή αξιόποινων πράξεων που σχετίζονται με τη λειτουργία του Ομίλου. Στο πλαίσιο της

<sup>2</sup> *Επιχειρηματική Ηθική | Όμιλος Πειραιώς*

<sup>3</sup> *Πολιτική κατά της δωροδοκίας και της διαφθοράς*

<sup>4</sup> *Πολιτική Διαχείρισης Επώνυμων και Ανώνυμων Αναφορών & Καταγγελιών (Whistleblowing Policy)*

Πολιτικής, οι εργαζόμενοι του Ομίλου Πειραιώς έχουν την υποχρέωση να γνωστοποιούν τέτοιες πράξεις που περιέρχονται σε γνώση τους και αφορούν εργαζόμενους ή στελέχη του Ομίλου.

Η Πολιτική Καταγγελιών περιλαμβάνει την περιγραφή των μηχανισμών για τον εντοπισμό, την αναφορά και τη διερεύνηση ανησυχιών σχετικά με παράνομη συμπεριφορά ή συμπεριφορά που αντίκειται στον Κώδικα Δεοντολογίας της Πειραιώς ή σε παρόμοιους εσωτερικούς κανονισμούς. Παράλληλα, προβλέπει τη δυνατότητα υποβολής αναφορών τόσο από εσωτερικά όσο και από εξωτερικά ενδιαφερόμενα μέρη.

Η βασική και απαραβίαστη αρχή της Πολιτικής Καταγγελιών είναι η προστασία της ανωνυμίας και της εμπιστευτικότητας της ταυτότητας των προσώπων που προβαίνουν σε τέτοιες αποκαλύψεις και, εφόσον πρόκειται για εργαζομένους του Ομίλου Πειραιώς, η διασφάλιση ότι ούτε η τρέχουσα θέση τους ούτε η μελλοντική επαγγελματική τους εξέλιξη τίθενται σε κίνδυνο.

Παρέχεται επίσης εκπαίδευση των εργαζομένων σχετικά με τις διαδικασίες καταγγελιών και τα εσωτερικά κανάλια αναφοράς, καθώς και για τα μέτρα προστασίας από αντίποινα, σύμφωνα με την Οδηγία (ΕΕ) 2019/1937.

#### 4.1.5. Προστασία Προσωπικών Δεδομένων

Η Πειραιώς έχει λάβει όλα τα μέτρα που απαιτούνται από το ισχύον νομικό πλαίσιο και έχει εφαρμόσει κατάλληλα τεχνικά και οργανωτικά μέτρα, καθώς και τις απαραίτητες διασφαλίσεις για τη νόμιμη συλλογή, επεξεργασία και διατήρηση προσωπικών δεδομένων. Η Πειραιώς δεσμεύεται να προστατεύει τα προσωπικά δεδομένα από αποκάλυψη, απώλεια, αλλοίωση, κακή χρήση ή οποιαδήποτε άλλη μη εξουσιοδοτημένη πρόσβαση.

#### Πολιτικές και Διαδικασίες

Ο Υπεύθυνος Προστασίας Δεδομένων διαχειρίζεται όλα τα ζητήματα που σχετίζονται με την προστασία των προσωπικών δεδομένων. Ο ρόλος του Υπεύθυνου Προστασίας Δεδομένων είναι θεσμικά καθορισμένος ως ανεξάρτητος και αναφέρεται απευθείας στον Διευθύνοντα Σύμβουλο (CEO) της Πειραιώς. Η Τράπεζα Πειραιώς εφαρμόζει και τηρεί τον Γενικό Κανονισμό για την Προστασία Δεδομένων («General Regulation of Personal Data Protection» - GDPR) σε όλες τις μονάδες της. Η Πολιτική Προστασίας Δεδομένων καθορίζει τις βασικές αρχές που πρέπει να τηρούνται σχετικά με την επεξεργασία προσωπικών δεδομένων, συμπεριλαμβανομένου του σκοπού της επεξεργασίας, της νόμιμης συμμόρφωσης και των δικαιωμάτων των υποκειμένων των δεδομένων, καθώς και της άσκησης αυτών των δικαιωμάτων.

Σύμφωνα με την Πολιτική για την ασφάλεια των πληροφοριακών περιουσιακών στοιχείων (συμπεριλαμβανομένων των Δεδομένων), «Information Assets (including Data) Security Policy», της Τράπεζας Πειραιώς, το Διοικητικό Συμβούλιο έχει τη συνολική ευθύνη για τον καθορισμό, την έγκριση και την εποπτεία της εφαρμογής των μέτρων στρατηγικής ασφάλειας Τεχνολογιών Πληροφορίας και Επικοινωνιών («Information Communication Technology» - ICT) της Πειραιώς, με σκοπό την προστασία των δεδομένων και τη διασφάλιση της ιδιωτικότητας.

Οι διαδικασίες που απορρέουν από την Πολιτική Προστασίας Δεδομένων περιγράφουν και καθοδηγούν όλες τις απαραίτητες ενέργειες σχετικά με την ασφάλεια και προστασία των προσωπικών δεδομένων, τη διαχείριση τρίτων μερών ως εκτελούντων την επεξεργασία, τη διαχείριση αρχείων δραστηριοτήτων επεξεργασίας, καθώς και τις περιπτώσεις παραβίασης προσωπικών δεδομένων. Η εφαρμογή των διαδικασιών αυτών είναι υποχρεωτική για όλες τις Μονάδες.

## Πολιτική Προστασίας Δεδομένων: Πεδίο Εφαρμογής

Σύμφωνα με την Πολιτική για την ασφάλεια των πληροφοριακών περιουσιακών στοιχείων (συμπεριλαμβανομένων των Δεδομένων), η Τράπεζα Πειραιώς πραγματοποιεί ετήσιες αξιολογήσεις προκειμένου να επαληθευτεί η συμμόρφωση με τα κανονιστικά πρότυπα. Η Πολιτική εφαρμόζεται σε ολόκληρο τον Όμιλο, δηλαδή σε όλες τις επιχειρησιακές δραστηριότητες καθώς και σε όλες τις θυγατρικές της Τράπεζας.

## Δικαιώματα των ατόμων σχετικά με τον έλεγχο των προσωπικών τους δεδομένων

Η Πειραιώς διαθέτει καθορισμένη διαδικασία για τη διαφανή, έγκαιρη και βέλτιστη διαχείριση των αιτημάτων των υποκειμένων των δεδομένων, υπό την εποπτεία του Υπεύθυνου Προστασίας Δεδομένων και σε συμμόρφωση με τις διατάξεις του ισχύοντος νομικού και κανονιστικού πλαισίου. Συγκεκριμένα, όλα τα πρόσωπα των οποίων τα προσωπικά δεδομένα υφίστανται επεξεργασία και διατηρούνται από την Τράπεζα έχουν το δικαίωμα να ζητήσουν τη διαγραφή των προσωπικών τους δεδομένων. Η Τράπεζα υποχρεούται να ικανοποιεί το σχετικό αίτημα εγκαίρως. Η Πειραιώς δεν εκμισθώνει, δεν πωλεί και δεν παρέχει προσωπικά δεδομένα σε τρίτους για σκοπούς άλλους από την ολοκλήρωση συναλλαγών ή την παροχή υπηρεσιών και δεν συλλέγει προσωπικά δεδομένα από τρίτους, εκτός εάν αυτό απαιτείται από τον νόμο.

## Συχνότητα ελέγχου πολιτικών και συστημάτων ασφάλειας πληροφοριών

Σύμφωνα με την Πολιτική για την ασφάλεια των πληροφοριακών περιουσιακών στοιχείων, πραγματοποιούνται σε ετήσια βάση αξιολογήσεις ασφάλειας (δοκιμές ευπάθειας και δοκιμές διείσδυσης) από εξωτερικούς ανεξάρτητους ελεγκτές, με σκοπό τον εντοπισμό πιθανών αδυναμιών ασφάλειας. Όλες οι ευπάθειες που εντοπίζονται καταγράφονται κεντρικά, αναλύονται, ταξινομούνται και αντιμετωπίζονται κατάλληλα εντός αποδεκτού χρονικού διαστήματος.

## Εκπαίδευση εργαζομένων για κινδύνους και διαδικασίες ασφάλειας και προστασίας δεδομένων

Τα εκπαιδευτικά προγράμματα «Cyber Security Awareness» καλύπτουν ποικιλία θεμάτων κυβερνοασφάλειας, όπως η ασφάλεια δεδομένων και η προστασία προσωπικών δεδομένων. Τα προγράμματα αυτά πραγματοποιούνται καθ' όλη τη διάρκεια του έτους είτε με δια ζώσης εκπαίδευση είτε διαδικτυακά, ενώ παράλληλα είναι διαθέσιμα και προγράμματα ηλεκτρονικής μάθησης για την κυβερνοασφάλεια, τα οποία είναι προσβάσιμα στους εργαζομένους μέσω του εσωτερικού δικτύου. Όλα τα παραπάνω εκπαιδευτικά προγράμματα παρέχονται σε όλους τους εργαζομένους της Τράπεζας, συμπεριλαμβανομένων και των εξωτερικών συνεργατών.

Επιπλέον, το Γραφείο Ασφάλειας Πληροφοριακών Συστημάτων πραγματοποιεί σε τριμηνιαία βάση εκστρατείες προσομοίωσης επιθέσεων «phishing» προς όλους τους εργαζομένους, με στόχο τη

διατήρηση υψηλού επιπέδου κουλτούρας ασφάλειας. Τα αποτελέσματα των εκστρατειών αξιολογούνται μέσω συγκεκριμένων Βασικών Δεικτών Κινδύνου («Key Risk Indicators» - KRIs) και παρουσιάζονται στη Διοίκηση.

#### Σχέδια Αντιμετώπισης Παραβίασης Δεδομένων

Η Τράπεζα Πειραιώς έχει σχεδιάσει και τεκμηριώσει αναλυτική διαδικασία διαχείρισης περιστατικών για την αντιμετώπιση συμβάντων ασφάλειας πληροφοριακών συστημάτων. Η διαδικασία περιγράφει όλες τις προγραμματισμένες ενέργειες που θα πραγματοποιούνται από εξουσιοδοτημένο προσωπικό της Τράπεζας Πειραιώς για την αντιμετώπιση οποιουδήποτε περιστατικού ασφάλειας πληροφοριακών συστημάτων, συμπεριλαμβανομένων περιστατικών κυβερνοασφάλειας και παραβίασης δεδομένων. Το σχέδιο αντιμετώπισης περιστατικών δοκιμάζεται σε ετήσια βάση μέσω σεναρίων που προσομοιώνουν πραγματικές συνθήκες (συμπεριλαμβανομένων περιστατικών ασφάλειας δεδομένων), ενσωματώνοντας τα διδάγματα που προκύπτουν και επικαιροποιείται αναλόγως.

#### 4.1.6. Συνεργασία με Προμηθευτές

Η Τράπεζα έχει υιοθετήσει ένα κεντρικοποιημένο μοντέλο προμηθειών, το οποίο διαχειρίζεται την προμήθεια αγαθών και υπηρεσιών καθώς και τη διακυβέρνηση των προμηθευτών, με στόχο την ενίσχυση της διαφάνειας, τον εντοπισμό ευκαιριών εξοικονόμησης κόστους και τη διασφάλιση της υψηλής ποιότητας των παρεχόμενων αγαθών και υπηρεσιών. Στο πλαίσιο αυτό, η απόδοση των προμηθευτών αξιολογείται σε ετήσια βάση, αναγνωρίζοντας και διαχειριζόμενη τους πιθανούς κινδύνους που μπορεί να προκύπτουν για την Τράπεζα από τους προμηθευτές.

Η Πειραιώς σταδιακά ενσωματώνει κριτήρια ESG στις διαδικασίες προμηθειών της. Σε περιπτώσεις όπου αυτό είναι τεχνικά και οικονομικά εφικτό, λαμβάνονται υπόψη συγκεκριμένα περιβαλλοντικά κριτήρια (π.χ., περιβαλλοντικές πιστοποιήσεις). Ιδιαίτερα για δραστηριότητες της Τράπεζας Πειραιώς με σημαντικό περιβαλλοντικό αντίκτυπο (σύμφωνα με την αξιολόγηση του Συστήματος Περιβαλλοντικής και Ενεργειακής Διαχείρισης της Τράπεζας – βλ. ενότητα 4.5.1), τα περιβαλλοντικά κριτήρια έχουν ήδη ενσωματωθεί.

Η Πειραιώς εφαρμόζει επίσης αρχές πράσινων προμηθειών, επιλέγοντας προϊόντα με περιβαλλοντική πιστοποίηση, με στόχο όχι μόνο τη μείωση του περιβαλλοντικού αποτυπώματος του Ομίλου, αλλά και τη συμβολή στην ανάπτυξη μιας αγοράς πράσινων προμηθειών. Όσον αφορά στα κοινωνικά κριτήρια, η Πειραιώς ζητά από τους προμηθευτές της να παρέχουν πληροφορίες σχετικά με το φύλο στο πλαίσιο της επιχειρηματικής τους δραστηριότητας, όπως η δομή ιδιοκτησίας, η δομή διακυβέρνησης της εταιρείας και το ποσοστό γυναικών σε διοικητικές θέσεις, καθώς και την κατανομή του προσωπικού τους ανά φύλο.

Η Πειραιώς απαιτεί από τους προμηθευτές της να συμμορφώνονται πλήρως με τη νομοθεσία περί εργασίας (π.χ., παιδική εργασία, καταναγκαστική εργασία, ανθρώπινα δικαιώματα κ.λπ.), την περιβαλλοντική νομοθεσία και τη νομοθεσία εταιρικής διακυβέρνησης της χώρας στην οποία είναι εγγεγραμμένοι και δραστηριοποιούνται, καθώς και να μην έχουν καταδικαστεί αμετάκλητα για αδικήματα όπως υπεξαίρεση, απάτη, εκβίαση, πλαστογραφία, ψευδορκία, δωροδοκία και διαφθορά,

δόλια χρεοκοπία και νομιμοποίηση εσόδων από παράνομες δραστηριότητες, σύμφωνα με την ισχύουσα νομοθεσία.

## 4.2. Υπεύθυνη Επιχειρηματική Δραστηριότητα

*Ο Όμιλος Πειραιώς ευθυγραμμίζει την επιχειρηματική του στρατηγική και τους επιχειρηματικούς του στόχους με την κοινωνική πρόοδο και την αλληλεγγύη, δηλαδή με τους Στόχους Βιώσιμης Ανάπτυξης και τη Συμφωνία του Παρισιού, και συνεργάζεται με τα ενδιαφερόμενα μέρη του για την επίτευξή τους, ιδιαίτερα σε τομείς με υψηλό αντίκτυπο.*

### 4.2.1. Βιώσιμη Χρηματοδότηση

Ο Όμιλος Πειραιώς αναγνωρίζει ότι μπορεί να συμβάλει στην επίτευξη των Στόχων Βιώσιμης Ανάπτυξης (SDGs) και της Συμφωνίας του Παρισιού, αυξάνοντας και κατευθύνοντας κεφάλαια προς δραστηριότητες που έχουν θετικό αντίκτυπο στην κοινωνία και το περιβάλλον και, αντίστοιχα, εντοπίζοντας και περιορίζοντας πρωτοβουλίες χρηματοδότησης που ενδέχεται να οδηγήσουν σε αρνητικές επιπτώσεις. Για τον λόγο αυτό, η Τράπεζα υποστηρίζει και χρηματοδοτεί εταιρείες, ιδρύματα, ιδιώτες, οργανισμούς και έργα που προσφέρουν προστιθέμενη αξία στα ενδιαφερόμενα μέρη, ενώ παράλληλα παρέχει εξειδικευμένα προϊόντα και υπηρεσίες που οδηγούν σε κοινωνικά και περιβαλλοντικά οφέλη.

Η Πειραιώς σχεδιάζει, αναπτύσσει και προωθεί εξειδικευμένα προϊόντα και υπηρεσίες με στόχο τη χρηματοδότηση καινοτόμων επενδύσεων και πράσινων τεχνολογιών σε όλους τους επιχειρηματικούς τομείς. Ο Όμιλος χρηματοδοτεί νομικά πρόσωπα ή ιδιώτες για τη βελτίωση της ενεργειακής απόδοσης κατοικιών και εγκαταστάσεων, την αυτοπαραγωγή ενέργειας για την κάλυψη ενεργειακών αναγκών, την παραγωγή ηλεκτρικής ενέργειας από Ανανεώσιμες Πηγές Ενέργειας (ΑΠΕ), καθώς και νομικά πρόσωπα που επιδεικνύουν διάθεση να δεσμευτούν για βελτίωση των επιδόσεών τους σε θέματα βιωσιμότητας.

Η Πειραιώς παρέχει στοχευμένη χρηματοδότηση, ενσωματώνοντας δείκτες απόδοσης ESG και υποστηρίζοντας τη σύνδεση της ανάπτυξης και της οικονομικής αποδοτικότητας με την κοινωνική και περιβαλλοντική βιωσιμότητα. Σύμφωνα με τα σχετικά διεθνή και ευρωπαϊκά πρότυπα, η Πειραιώς ενσωματώνει κριτήρια ESG στη διαδικασία χορήγησης δανείων για μεσαίες και μεγάλες επιχειρήσεις, ενθαρρύνοντας τους πελάτες της να επιτύχουν μετρήσιμους στόχους που σχετίζονται με:

- βελτιώσεις ενεργειακής απόδοσης
- μειώσεις εκπομπών αερίων του θερμοκηπίου (GHG)
- μείωση και διαχείριση βιομηχανικών αποβλήτων
- αποδοτική χρήση του νερού
- ανακύκλωση
- εργασιακά και κοινωνικά ζητήματα

Οι πολιτικές της Τράπεζας καλύπτουν τους ακόλουθους στόχους: προσαρμογή και μετριασμό της κλιματικής αλλαγής, κυκλική οικονομία (π.χ., εναλλακτική διαχείριση αποβλήτων και νερού), ρύπανση, φύση και βιοποικιλότητα, καθώς και χρηματοοικονομική υγεία και συμπερίληψη.

Για την υποστήριξη της βιώσιμης χρηματοδότησης, ο Όμιλος Πειραιώς έχει αναπτύξει:

Ένα εξειδικευμένο **Πλαίσιο Βιώσιμων Χρηματοδοτήσεων**, το οποίο αποσκοπεί στη δημιουργία μιας σαφούς και ολοκληρωμένης μεθοδολογίας για τον εντοπισμό βιώσιμων χρηματοδοτήσεων, διευκολύνοντας έτσι την παρακολούθηση της απόδοσης της Τράπεζας σε σχέση με τις στρατηγικές επιδιώξεις και τους στόχους που σχετίζονται με τη βιωσιμότητα.

Στο πλαίσιο αυτό, καθορίζονται οι ακόλουθες τρεις βασικές κατηγορίες βιώσιμης χρηματοδότησης:

- Βιώσιμη χρηματοδότηση βάσει κανονιστικών ορισμών (δηλαδή ο Πυλώνας Πράσινης Μετάβασης του Μηχανισμού Ανάκαμψης και Ανθεκτικότητας / προγράμματα του δημόσιου τομέα που ενσωματώνουν κριτήρια ευθυγράμμισης με την Ταξινόμια της E.E., καθώς και χρηματοδοτήσεις ευθυγραμμισμένες με την Ταξινόμια της E.E.).
- Χρηματοδότηση μετάβασης βάσει κανονιστικών ορισμών.
- Άλλοι τύποι βιώσιμης χρηματοδότησης βάσει εσωτερικών ορισμών που έχει θεσπίσει η Τράπεζα (π.χ. άλλα προγράμματα του δημόσιου τομέα που δεν είναι ευθυγραμμισμένα με την Ταξινόμια της E.E., καθώς και χρηματοδοτήσεις με θετική συμβολή στους Στόχους Βιώσιμης Ανάπτυξης (SDGs) ή χρηματοδοτήσεις προς επιχειρήσεις που δραστηριοποιούνται αποκλειστικά σε τομείς ESG).

Ένα επικαιροποιημένο **Πλαίσιο Πράσινου Ομολόγου**, το οποίο περιλαμβάνει κριτήρια ευθυγραμμισμένα με την Ταξινόμια της E.E., βάσει του οποίου η Τράπεζα εκδίδει πράσινα ομόλογα για τη χρηματοδότηση της μετάβασης της ελληνικής οικονομίας σε μια οικονομία χαμηλών εκπομπών άνθρακα. Το Πλαίσιο αποσκοπεί στο να λαμβάνει υπόψη, όπου είναι εφικτό και στο μέτρο του δυνατού, κριτήρια επιλεξιμότητας που βασίζονται στον Κανονισμό για το Ευρωπαϊκό Πρότυπο Πράσινων Ομολόγων, ενώ παράλληλα ενσωματώνει όλες τις κανονιστικές εξελίξεις, ενισχύοντας τη δέσμευση για την ανάπτυξη μιας αγοράς βιώσιμης χρηματοδότησης.

Ένα **Πλαίσιο Δανείων με Συνδεδεμένους Στόχους Βιωσιμότητας** το οποίο έχει αξιολογηθεί από τη «Sustainable Fitch» ως ευθυγραμμισμένο με τις βέλτιστες πρακτικές της αγοράς, περιγράφει τη μεθοδολογία για την εφαρμογή δεικτών ESG στα εταιρικά δάνεια της Πειραιώς. Το πλαίσιο αυτό δομείται σε πέντε βασικές ενότητες: α) την επιλογή επιλέξιμων εταιρειών, β) τον προσδιορισμό Βασικών Δεικτών Απόδοσης (KPIs), γ) τη βαθμονόμηση των Στόχων Απόδοσης Βιωσιμότητας, δ) την επαλήθευση και ε) τα χρηματοοικονομικά κίνητρα. Το πλαίσιο αυτό έχει επιτρέψει στην Πειραιώς να θεσπίσει μια αναλυτική διαδικασία για την παροχή δανείων συνδεδεμένων με τη βιωσιμότητα, σε ευθυγράμμιση με το Εγχειρίδιο Πιστωτικής Πολιτικής της.

#### 4.2.2. Διαχείριση Κλιματικών και Περιβαλλοντικών Κινδύνων

Ο Όμιλος Πειραιώς έχει θεσπίσει ένα ολοκληρωμένο πλαίσιο διαχείρισης κινδύνων για τον εντοπισμό, τη μέτρηση, τον έλεγχο και τον μετριασμό των υποκείμενων κινδύνων, συμπεριλαμβανομένων των κλιματικών και περιβαλλοντικών κινδύνων.

Η ετήσια διαδικασία Αναγνώρισης Κινδύνων («Risk Identification» - RID) εφαρμόζεται για τον εντοπισμό των σχετικών και ουσιωδών κινδύνων, λαμβάνοντας υπόψη το περιβάλλον στο οποίο δραστηριοποιείται ο Όμιλος καθώς και το επιχειρηματικό του μοντέλο. Οι κίνδυνοι που αναμένεται να έχουν σημαντικό χρηματοοικονομικό ή στρατηγικό αντίκτυπο στις δραστηριότητες του Ομίλου θεωρούνται ουσιώδεις. Η αξιολόγηση ουσιαστικότητας πραγματοποιείται σε ποσοτική και/ή ποιοτική βάση. Κατά τη διάρκεια της διαδικασίας RID, η κλιματική αλλαγή (φυσικοί και μεταβατικοί κίνδυνοι) έχει αναγνωριστεί ως παράγοντας κινδύνου για πολλές βασικές κατηγορίες κινδύνων (όπως πιστωτικούς, αγοραστικούς, κινδύνους ρευστότητας, λειτουργικούς, επιχειρηματικούς και στρατηγικούς κινδύνους, καθώς και κινδύνους φήμης και νομικών διαφορών), ενώ οι κίνδυνοι ESG και οι κίνδυνοι που σχετίζονται με το κλίμα έχουν επίσης αναγνωριστεί ως αυτόνομη υποκατηγορία κινδύνου.

#### 4.2.3. Αξιολόγηση Ουσιαστικότητας Κλιματικών και Φυσικών Κινδύνων

Ο Όμιλος Πειραιώς έχει εισαγάγει μια κοινή προσέγγιση και μεθοδολογία για τη λήψη αποφάσεων, καθώς και για τον επιχειρηματικό και στρατηγικό σχεδιασμό σχετικά με τους κινδύνους που σχετίζονται με το κλίμα. Στόχος είναι η παροχή χρήσιμων πληροφοριών σχετικά με την τρέχουσα έκθεση του Ομίλου σε τομείς, περιοχές και πελάτες που είναι ευαίσθητοι στην κλιματική αλλαγή, καθώς και η δημιουργία της βάσης για την αξιολόγηση ουσιαστικότητας όσον αφορά τους κινδύνους πιστωτικούς, αγοράς, ρευστότητας, λειτουργικούς, φήμης και νομικών διαφορών, καθώς και επιχειρηματικούς και στρατηγικούς κινδύνους. Η ανάλυση βασίζεται στον πιθανό αντίκτυπο των κλιματικών κινδύνων στα σημαντικά χαρτοφυλάκια του Ομίλου, τα οποία αντιπροσωπεύουν το μεγαλύτερο μέρος των εκθέσεων του (δηλαδή το επιχειρηματικό χαρτοφυλάκιο, τα ακίνητα που κατέχονται ως εξασφαλίσεις, το επενδυτικό χαρτοφυλάκιο και τα περιουσιακά στοιχεία υπό διαχείριση), χρησιμοποιώντας ποσοτικές και ποιοτικές αναλύσεις.

Επιπλέον, η Πειραιώς έχει αναπτύξει μια αναλυτική και ολοκληρωμένη αξιολόγηση ουσιαστικότητας κινδύνων που σχετίζονται με τη φύση, οι οποίοι επηρεάζουν τους οφειλέτες εντός του πλαισίου των μη χρηματοοικονομικών επιχειρήσεων, συμπεριλαμβανομένης της προσέγγισης Ανάλυσης Επιπτώσεων και Ανάλυσης Εξάρτησης. Η αξιολόγηση ουσιαστικότητας των κινδύνων που σχετίζονται με τη φύση πραγματοποιείται από την οπτική του ενδογενούς κινδύνου, εξετάζοντας τόσο τον χρηματοοικονομικό αντίκτυπο που μπορεί να έχουν οι παράγοντες που σχετίζονται με τη φύση στην απόδοση μιας εταιρείας, όσο και τις επιπτώσεις που μπορεί να έχουν οι δραστηριότητες μιας εταιρείας στην ευρύτερη οικονομία, την κοινωνία και το φυσικό περιβάλλον.

#### 4.2.4. Σύστημα Περιβαλλοντικής και Κοινωνικής Διαχείρισης στις Επιχειρηματικές χρηματοδοτήσεις (ESMS)

Ο βασικός στόχος του Συστήματος Περιβαλλοντικής και Κοινωνικής Διαχείρισης (ESMS) είναι ο εντοπισμός και η αξιολόγηση των περιβαλλοντικών και κοινωνικών επιπτώσεων των δραστηριοτήτων χρηματοδότησης. Η σημασία των περιβαλλοντικών και κοινωνικών κινδύνων που ενυπάρχουν σε κάθε περίπτωση χρηματοδότησης εξαρτάται από τις δραστηριότητες του πελάτη, τη χρηματική αξία, τη διάρκεια και τον σκοπό της χρηματοδότησης, την εγγύτητα του χρηματοδοτούμενου έργου σε περιβαλλοντικά ευαίσθητες περιοχές, καθώς και από τις πιθανές περιβαλλοντικές και κοινωνικές επιπτώσεις του έργου και την έκτασή τους.

### Διαδικασία του Συστήματος Περιβαλλοντικής και Κοινωνικής Διαχείρισης

#### 1. Αξιολόγηση της δραστηριότητας που πρόκειται να χρηματοδοτηθεί:

*Κατάλογος Αποκλεισμού:*

Ο Όμιλος έχει ενσωματώσει στο Εγχειρίδιο Πιστωτικής Πολιτικής του έναν κατάλογο επιχειρηματικών δραστηριοτήτων που εξαιρούνται από τη χρηματοδότηση. Επιπλέον, στο Εγχειρίδιο Πιστωτικής Πολιτικής του Ομίλου ενσωματώνονται περιβαλλοντικοί, κοινωνικοί, παράγοντες φήμης και παράγοντες νομικών διαφορών.

Ο Όμιλος δεν παρέχει πιστωτικές διευκολύνσεις σε:

- Νομικά πρόσωπα για τα οποία δεν πληρούνται τα κριτήρια και οι προϋποθέσεις (σύμφωνα με τη σχετική νομοθεσία, τους κανονισμούς και την Πολιτική Κανονιστικής Συμμόρφωσης του Ομίλου) για την ταυτοποίηση και καταγραφή των Πραγματικών Δικαιούχων.
- Οποιοδήποτε νομικό ή φυσικό πρόσωπο δραστηριοποιείται στον τομέα της άμυνας και συνδέεται με οποιαδήποτε από τις ακόλουθες δραστηριότητες:  
 Ασχολείται με την κατασκευή, το εμπόριο, τη διανομή, τη μεσολάβηση ή τη συντήρηση των εξής:
  - Νάρκες κατά προσωπικού
  - Πυρομαχικά διασποράς
  - Χημικά ή βιολογικά όπλα
  - Πυρηνικά όπλα
  - Πυρομαχικά που περιέχουν απεμπλουτισμένο ουράνιο
  - Δραστηριοποιείται επιχειρηματικά σε χώρες που υπόκεινται σε ενεργές κυρώσεις επιβληθείσες από διεθνείς οργανισμούς ή κρατικές αρχές, με τις οποίες ο Όμιλος συμμορφώνεται πλήρως, σύμφωνα με την Πολιτική Κανονιστικής Συμμόρφωσης του Ομίλου Τράπεζας Πειραιώς.
  - Όπου η χρηματοδότηση σχετίζεται με συναλλαγή που αφορά ιδιώτη αγοραστή και/ή μεσάζοντα που δεν ενεργεί με επαληθεύσιμο τρόπο για λογαριασμό κράτους, με εξαίρεση τις ενδοκοινοτικές μεταφορές όπως ορίζονται από την Ευρωπαϊκή Ένωση και τις συναλλαγές που αφορούν όπλα τα οποία προορίζονται αποκλειστικά για σκοπούς κυνηγιού, αναψυχής ή αθλητικής σκοποβολής.
- Εταιρείες που απασχολούν μη δηλωμένους ή ανασφάλιστους εργαζομένους.
- Εταιρείες που δραστηριοποιούνται σε περιβαλλοντικά προστατευόμενες περιοχές (π.χ. Δίκτυο Natura 2000, υδροτόπους που καταγράφονται από τη Σύμβαση Ramsar κ.α.), όπου πρέπει να διασφαλίζεται η συμμόρφωση με όλα τα νομικά και κανονιστικά ζητήματα.

### Διαδικασία του Συστήματος Περιβαλλοντικής και Κοινωνικής Διαχείρισης

- Επιχειρήσεις που η λειτουργία τους έχει αρνητικό αντίκτυπο στα Μνημεία Παγκόσμιας Κληρονομιάς της UNESCO.
- Εταιρείες που δραστηριοποιούνται σε τομείς οι οποίοι περιλαμβάνονται στον Κατάλογο Αποκλεισμού του Ομίλου σύμφωνα με το ESMS, με εξαίρεση τις δραστηριότητες τυχερών παιχνιδιών, καζίνο και παρόμοιων επιχειρήσεων, την παραγωγή ή/και εμπορία αλκοολούχων ποτών (εκτός από μύρα και κρασί), καθώς και την παραγωγή ή/και εμπορία προϊόντων καπνού. Η συνολική έκθεση του Ομίλου στους συγκεκριμένους αυτούς τομείς δεν πρέπει να υπερβαίνει το 5% του συνολικού χαρτοφυλακίου δανείων.

Ο Όμιλος δεσμεύεται περαιτέρω για:

- Καμία χρηματοδότηση σε νέα ή/και υφιστάμενα ανθρακωρυχεία.
- Καμία χρηματοδότηση νέων επενδύσεων στην παραγωγή ηλεκτρικής ενέργειας από άνθρακα.
- Καμία χρηματοδότηση σε πελάτες με έσοδα από την παραγωγή ηλεκτρικής ενέργειας μέσω καύσης άνθρακα, εκτός εάν υπάρχει στρατηγική διαφοροποίησης με σχέδιο μετάβασης σε βιώσιμα καύσιμα και δέσμευση για αξιόπιστο, χρονικά προσδιορισμένο σχέδιο αποχώρησης από την παραγωγή ηλεκτρικής ενέργειας μέσω καύσης άνθρακα.

#### Παράγοντες κινδύνου φήμης και νομικών διαφορών

Ο Όμιλος είναι ιδιαίτερα επιφυλακτικός ως προς την παροχή οποιουδήποτε τύπου πιστωτικής διευκόλυνσης σε νομικά ή φυσικά πρόσωπα που κατηγορούνται για περιβαλλοντικά εγκλήματα, νομιμοποίηση εσόδων από παράνομες δραστηριότητες, παραβίαση ανθρωπίνων και εργασιακών δικαιωμάτων, δωροδοκία κ.λπ. Σε τέτοιες περιπτώσεις, τα στελέχη της Τράπεζας οφείλουν να ενημερώνουν άμεσα το αρμόδιο όργανο έγκρισης και, εφόσον απαιτείται, τον Υπεύθυνο Κανονιστικής Συμμόρφωσης του Ομίλου.

## 2. Κατηγοριοποίηση της χρηματοδότησης:

Η Τράπεζα αξιολογεί τα αιτήματα χρηματοδότησης και καθορίζει το πεδίο ελέγχου, προκειμένου να εντοπίσει περιβαλλοντικούς και κοινωνικούς κινδύνους. Έτσι, σύμφωνα με τον Νόμο 4014/2011 για την περιβαλλοντική αδειοδότηση έργων και δραστηριοτήτων, η Τράπεζα κατηγοριοποιεί τις χρηματοδοτήσεις ως χαμηλού (Γ), μεσαίου (Β) ή υψηλού (Α) κινδύνου:

- **Κατηγορία Α:** Χρηματοδότηση που ενδέχεται να οδηγήσει σε σημαντικούς περιβαλλοντικούς ή κοινωνικούς κινδύνους και/ή επιπτώσεις, οι οποίες είναι πιθανόν πολυδιάστατες, μη αναστρέψιμες ή πρωτοφανείς και συνήθως επηρεάζουν ευρύτερη περιοχή πέραν των ορίων του έργου.
- **Κατηγορία Β:** Χρηματοδότηση που ενδέχεται να οδηγήσει σε σημαντικούς περιβαλλοντικούς ή κοινωνικούς κινδύνους και/ή επιπτώσεις, οι οποίες είναι δυνητικά αναστρέψιμες και συνήθως δεν επηρεάζουν ευρύτερη περιοχή πέραν των ορίων του έργου.
- **Κατηγορία Γ:** Χρηματοδότηση που ενδέχεται να οδηγήσει σε σχετικά διαχειρίσιμους περιβαλλοντικούς ή κοινωνικούς κινδύνους και/ή επιπτώσεις, οι οποίες είναι αναστρέψιμες εφόσον ληφθούν κατάλληλα μέτρα και συνήθως περιορίζονται εντός των ορίων του έργου.

## Διαδικασία του Συστήματος Περιβαλλοντικής και Κοινωνικής Διαχείρισης

### 3. Περιβαλλοντική και Κοινωνική Δέουσα Επιμέλεια:

Λαμβάνοντας υπόψη την προαναφερθείσα κατηγοριοποίηση των περιβαλλοντικών και κοινωνικών κινδύνων για όλες τις επιχειρηματικές χρηματοδοτήσεις, η Τράπεζα διενεργεί την κατάλληλη περιβαλλοντική και κοινωνική αξιολόγηση.

### 4. Σχέδιο διορθωτικών ενεργειών:

Σε περίπτωση που εντοπιστούν κίνδυνοι οι οποίοι δεν έχουν αντιμετωπιστεί, είτε κατά την αρχική περιβαλλοντική και κοινωνική αξιολόγηση είτε κατά τη διάρκεια μεταγενέστερων ελέγχων, καταρτίζεται Σχέδιο Διορθωτικών Ενεργειών.

### 5. Ενσωμάτωση περιβαλλοντικών και κοινωνικών όρων στις συμβάσεις:

Η Τράπεζα ενσωματώνει στη σύμβαση χρηματοδότησης το δικαίωμα να:

- διενεργεί ελέγχους στις εγκαταστάσεις της χρηματοδοτούμενης επιχείρησης,
- προτείνει διορθωτικά μέτρα, και
- καθορίζει συγκεκριμένους όρους και ρήτρες, εφόσον απαιτείται.

### 6. Παρακολούθηση περιβαλλοντικής και κοινωνικής επίδοσης:

Η Τράπεζα παρακολουθεί και επαναξιολογεί σε τακτική βάση τους περιβαλλοντικούς και κοινωνικούς κινδύνους των δανειοληπτών της, βάσει συγκεκριμένων κριτηρίων αξιολόγησης, καθώς ο βαθμός συμμόρφωσης ενός πελάτη ή οι ίδιοι οι κίνδυνοι ενδέχεται να μεταβληθούν. Σε περίπτωση ατυχήματος ή οποιουδήποτε άλλου περιβαλλοντικού ή κοινωνικού συμβάντος, ο πελάτης υποχρεούται να ενημερώσει εγγράφως την Τράπεζα το αργότερο εντός μίας ημέρας από την επέλευση του συμβάντος.

#### 4.2.5. Καταναλωτές και Τελικοί Χρήστες

Η Τράπεζα Πειραιώς επιδιώκει να ενημερώνει όλους τους πελάτες της έγκαιρα, με σαφήνεια και πληρότητα σχετικά με τους όρους που διέπουν την παροχή των υπηρεσιών της. Για την περαιτέρω προστασία των πελατών της από πιθανούς κινδύνους που απορρέουν από άγνοια ή παρερμηνεία των όρων των προϊόντων και υπηρεσιών της, η Τράπεζα:

- παρέχει πλήρη και ακριβή περιγραφή
- μεριμνά για τη συστηματική εξοικείωση των πελατών της με την τραπεζική ορολογία
- παρέχει ευκολότερη πρόσβαση στην πληροφόρηση μέσω νέων τεχνολογιών
- καθορίζει με ακρίβεια τους όρους, χωρίς υπερβολές, ανακριβείς ή παραπλανητικές δηλώσεις
- αποφεύγει την υπερβολική προώθηση των προϊόντων της
- δεν εκμεταλλεύεται την άγνοια, την απειρία ή τους φόβους του κοινού.

Η Πειραιώς αποδίδει ιδιαίτερη σημασία στην παροχή εξατομικευμένων προϊόντων και υπηρεσιών προς τους πελάτες της, εξετάζοντας ξεχωριστά τις ανάγκες κάθε πελάτη, ο οποίος αντιμετωπίζεται

ως μοναδικό άτομο με τα δικά του ιδιαίτερα χαρακτηριστικά και δυναμική.

### Δίκαιη διαφήμιση

Η διαφήμιση αποσκοπεί στην ειλικρινή και διαφανή επικοινωνία σχετικά με τα προϊόντα και τις υπηρεσίες της, χωρίς να παραπλανά τον αποδέκτη. Σε πλήρη συμμόρφωση με το ισχύον νομικό και κανονιστικό πλαίσιο, ο Όμιλος Πειραιώς έχει θεσπίσει και τηρεί αυστηρά εταιρικές αρχές για τη διαφήμιση των χρηματοοικονομικών προϊόντων και υπηρεσιών που παρέχει.

Η Πειραιώς ακολουθεί τις αρχές και τον κώδικα δεοντολογίας και συμπεριφοράς προς τους πελάτες της (καταναλωτές και τελικούς χρήστες), όπως αυτές καθορίζονται από τους αρμόδιους φορείς (ενδεικτικά: Ελληνική Ένωση Τραπεζών, Ένωση Διαφημιζομένων Ελλάδος, Ελληνικός Οργανισμός Αυτορρύθμισης Διαφήμισης).<sup>5</sup>

Για τον σκοπό αυτό, ο Όμιλος Πειραιώς έχει θεσπίσει και εφαρμόζει τις κατάλληλες εσωτερικές διαδικασίες και μηχανισμούς με στόχο:

- Να διασφαλίζει την πλήρη και συνεχή συμμόρφωση με τις ισχύουσες διατάξεις του κανονιστικού και νομοθετικού πλαισίου σχετικά με την οικονομική προστασία των καταναλωτών της και τη δίκαιη διαφήμιση των προϊόντων και υπηρεσιών της.
- Να παρέχει εγκαίρως οποιοσδήποτε επικαιροποιημένες κατευθυντήριες οδηγίες.
- Να διασφαλίζει ότι οι εργαζόμενοι της είναι ενημερωμένοι για τις κανονιστικές και νομοθετικές εξελίξεις και τα πλαίσια που σχετίζονται με τις αρμοδιότητές τους.

Η Πειραιώς εκπαιδεύει συστηματικά τους εργαζομένους της, ώστε να επικοινωνούν τα παρεχόμενα προϊόντα και υπηρεσίες με διαφάνεια και σαφήνεια.

### Μηχανισμός Υποστήριξης Πελατών και Διαχείρισης Παραπόνων

Η Τράπεζα Πειραιώς αναπτύσσει πρωτοβουλίες για τη στήριξη των ιδιωτών και επιχειρηματικών πελατών της που έχουν επηρεαστεί αρνητικά από τις δύσκολες συνθήκες της αγοράς, ενισχύοντας τα προγράμματα αναχρηματοδότησης και ρύθμισης οφειλών με στόχο την ελάφρυσή τους.

Η Πειραιώς διενεργεί σε τακτική βάση έρευνες για τη μέτρηση της ικανοποίησης των πελατών της σχετικά με την τραπεζική τους εμπειρία, ζητά την ανατροφοδότησή τους και λαμβάνει υπόψη τις προτάσεις τους. Η Επιτροπή ESG και Εταιρικής Υπευθυνότητας ενημερώνεται συστηματικά σχετικά με τα σχόλια των πελατών και αναπτύσσει πρωτοβουλίες για την υποστήριξη όλων των πελατών, ενώ παράλληλα παρακολουθεί και επικαιροποιεί σε τακτική βάση τα δεδομένα που αφορούν την ικανοποίηση των πελατών.

Η Πειραιώς έχει θεσπίσει τον Μηχανισμό Διαχείρισης Παραπόνων, μέσω του οποίου παρέχεται στους συναλλασσόμενους η δυνατότητα να αναζητούν την καλύτερη δυνατή λύση για τη διευθέτηση του παραπόνου τους και τυχόν διαφορών με την Πειραιώς, μέσω μιας απλής και διαφανούς διαδικασίας. Ο συγκεκριμένος μηχανισμός επιτρέπει την υποβολή αναφορών που αφορούν ζητήματα εταιρικής υπευθυνότητας του Ομίλου. Μέσω καθιερωμένης πολιτικής, ευθυγραμμισμένης με την ισχύουσα

<sup>5</sup> Ελληνική Ένωση Τραπεζών, Κώδικας Δεοντολογίας: <https://www.hba.gr/Publications/Info/bankcodes>  
Κώδικας Διαφήμισης και Επικοινωνίας: Κώδικας – ΣΕΕ (see.gr)

νομοθεσία<sup>6</sup> και μιας ενιαίας προσέγγισης, τα μέλη του προσωπικού λαμβάνουν και διαχειρίζονται τα υποβληθέντα παράπονα με ομοιόμορφο τρόπο.

#### 4.2.6. Χρηματοοικονομική Υγεία και Συμπερίληψη

Η Πειραιώς αποδίδει ιδιαίτερη σημασία στον χρηματοοικονομικό εγγραμματισμό και την προσβασιμότητα των πελατών της και έχει υπογράψει τη Δέσμευση για τη Χρηματοοικονομική Υγεία και Συμπερίληψη, στο πλαίσιο των Αρχών Υπεύθυνης Τραπεζικής των Ηνωμένων Εθνών («UNEP FI Financial Health & Inclusion»). Σκοπός της Πειραιώς είναι να επιτρέπει στα πιο ευάλωτα άτομα και επιχειρήσεις να έχουν ευκαιρίες για να διασφαλίσουν και να διατηρήσουν το βιοτικό τους επίπεδο και να λαμβάνουν μέτρα για τη βελτίωση της χρηματοοικονομικής τους υγείας, όπως ο μακροπρόθεσμος χρηματοοικονομικός σχεδιασμός και η πρόσβαση σε πιστωτικές και ασφαλιστικές υπηρεσίες.

Μία από τις προτεραιότητες της Πειραιώς είναι να καθιστά την χρηματοοικονομική ορολογία και τα σχετικά προϊόντα κατανοητά και προσιτά στους πελάτες, μεταφέροντας γνώση και εμπειρία τόσο στα εσωτερικά όσο και στα εξωτερικά ενδιαφερόμενα μέρη.

Στο πλαίσιο αυτό, η Πειραιώς υλοποιεί εκπαιδευτικές δραστηριότητες, τηλεδιασκέψεις, προγράμματα ηλεκτρονικής μάθησης («e-learning»), ενημερωτικές παρουσιάσεις με βασικές χρηματοοικονομικές έννοιες, καθώς και διαδικασίες και συστήματα που σχετίζονται με τα προϊόντα και τις υπηρεσίες της, με στόχο την αποτελεσματική προώθησή τους και την εκπαίδευση των εργαζομένων.

Όσον αφορά τη χρηματοοικονομική συμπερίληψη και την προσβασιμότητα, η Πειραιώς εστιάζει στρατηγικά στον εντοπισμό και την κάλυψη των αναγκών των πελατών της, προωθώντας το νέο μοντέλο καταστημάτων. Μέσω του μοντέλου αυτού, η Τράπεζα επιδιώκει να προσφέρει αναβαθμισμένες τραπεζικές υπηρεσίες και τεχνολογικές καινοτομίες, να ενισχύσει τον ψηφιακό χρηματοοικονομικό αλφαριθμητισμό των πελατών, να μεταφέρει περισσότερες συναλλαγές στα ψηφιακά κανάλια και να παρέχει υψηλής ποιότητας τραπεζικές υπηρεσίες σε ευάλωτες ομάδες πελατών που δεν είναι εξοικειωμένες με την ασφαλή χρήση της τεχνολογίας.

<sup>6</sup> Πράξη Εκτελεστικής Επιτροπής της Τράπεζας της Ελλάδος 157/02.04.19 και της Ευρωπαϊκής Αρχής Τραπεζών.

### 4.3. Ανθρώπινο Δυναμικό

*Ο Όμιλος Πειραιώς προωθεί υπεύθυνες πρακτικές απασχόλησης, καλλιεργώντας ένα εργασιακό περιβάλλον που ευθυγραμμίζεται με τη στρατηγική βιωσιμότητας του Ομίλου. Ο Όμιλος αναγνωρίζει το ανθρώπινο δυναμικό του ως βασικό ενδιαφερόμενο μέρος και αναγνωρίζει τη σημασία της παροχής ηθικών και συμπεριληπτικών συνθηκών εργασίας.*

#### 4.3.1. Προστασία Ανθρωπίνων Δικαιωμάτων

Ο Όμιλος Πειραιώς επιβεβαιώνει τη δέσμευσή του για την προστασία των διεθνώς αναγνωρισμένων Ανθρωπίνων Δικαιωμάτων μέσω μιας ολοκληρωμένης Πολιτικής Ανθρωπίνων Δικαιωμάτων. Αυτό περιλαμβάνει την Πολιτική Διαχείρισης Επώνυμων και Ανώνυμων Καταγγελιών («Whistleblowing Policy»), την Πολιτική και Διαδικασία για την Πρόληψη και Καταπολέμηση Περιστατικών Διακρίσεων, Βίας και Παρενόχλησης στο χώρο Εργασίας, καθώς και ένα Πλαίσιο Προστασίας Εργαζομένων από Πιθανές Πράξεις Αντιποίνων σε Καταγγελία.

Το πλαίσιο του Ομίλου Πειραιώς για τη μη διάκριση και τις ίσες ευκαιρίες διασφαλίζει ότι κανένα άτομο δεν υπόκειται σε οποιαδήποτε μορφή διάκρισης λόγω φύλου, φυλής, χρώματος, πολιτισμικής ή κοινωνικής προέλευσης, γενετικών χαρακτηριστικών, γλώσσας, θρησκείας ή πεποιθήσεων, πολιτικών ή άλλων απόψεων, συμμετοχής σε εθνική μειονότητα, αναπηρίας, ηλικίας ή σεξουαλικού προσανατολισμού. Επιπλέον, η Πειραιώς δεν αποδέχεται σε καμία περίπτωση τη χρήση παιδικής ή καταναγκαστικής εργασίας.

#### 4.3.2. Ίσες Ευκαιρίες για τους Εργαζομένους

Η παροχή ισότιμης πρόσβασης σε ευκαιρίες απασχόλησης, ανάπτυξης και προαγωγής διασφαλίζεται μέσω αντικειμενικών διαδικασιών που βασίζονται στην αξιοκρατία και ευθυγραμμίζονται με τις Πολιτικές Στελέχωσης και Προαγωγών. Ο Όμιλος εφαρμόζει μια συνεπή προσέγγιση για την ίση αμοιβή για εργασία ίσης αξίας και προωθεί ενεργά την ένταξη ατόμων με αναπηρία.

#### 4.3.3. Δίκαιες Αμοιβές και Σύστημα Επιβράβευσης

Ο Όμιλος παρέχει πακέτα αποδοχών που υπερβαίνουν τις ελάχιστες απαιτήσεις του κατώτατου μισθού, διασφαλίζοντας οικονομική σταθερότητα και ενισχύοντας τα κίνητρα και την απόδοση. Μέσω της Πολιτικής Αποδοχών του, ο Όμιλος συνδέει τις αποδοχές με την ηθική συμπεριφορά, τη συνεργασία, την καινοτομία και τη μακροπρόθεσμη βιωσιμότητα.

#### 4.3.4. Προγράμματα Εκπαίδευσης και Ανάπτυξης

Ο Όμιλος επενδύει στη συνεχή μάθηση και την επαγγελματική ανάπτυξη, ώστε να διασφαλίζει τη μακροπρόθεσμη απασχολησιμότητα και την υψηλή απόδοση. Οι εργαζόμενοι συμμετέχουν σε δομημένα προγράμματα εκπαίδευσης και πρωτοβουλίες επαγγελματικής εξέλιξης που τους ενδυναμώνουν ώστε να επιτυγχάνουν τους επαγγελματικούς τους στόχους, να δημιουργούν αξία και

να ενεργούν σε ευθυγράμμιση με τις αξίες του οργανισμού. Ο Όμιλος επενδύει επίσης στην ανάπτυξη μιας ενιαίας κουλτούρας υπεύθυνης τραπεζικής, καθώς και μιας κουλτούρας διαχείρισης κινδύνων στο ανθρώπινο δυναμικό του, μέσω συγκεκριμένων εκπαιδευτικών προγραμμάτων.

#### 4.3.5. Ισορροπία Επαγγελματικής και Προσωπικής Ζωής σε Ασφαλές και Υγιές Εργασιακό Περιβάλλον

Ο Όμιλος διασφαλίζει ένα σύγχρονο, ασφαλές και υγιές εργασιακό περιβάλλον, καθοδηγούμενο από ένα ισχυρό Σύστημα Διαχείρισης Υγείας και Ασφάλειας. Συμμορφώνεται πλήρως με τις νομικές απαιτήσεις για την ασφάλεια στον χώρο εργασίας, οι οποίες καλύπτουν όλες τις εγκαταστάσεις του. Οι εργαζόμενοι επωφελούνται από υπηρεσίες ευεξίας, μέτρα ισορροπίας επαγγελματικής και προσωπικής ζωής, καθώς και πρωτοβουλίες υποστήριξης της οικογένειας, οι οποίες ευθυγραμμίζονται με τους στόχους για την ευημερία και τη διαφορετικότητα.

#### 4.3.6. Υποστήριξη Τοπικών Κοινοτήτων

Ο Όμιλος υποστηρίζει την απασχολησιμότητα και την εντοπιότητα για την κάλυψη συγκεκριμένων αναγκών στελέχωσης στις κοινότητες όπου δραστηριοποιείται. Παράλληλα, ο Όμιλος υλοποιεί σε τακτική βάση εθελοντικές δράσεις προς όφελος της κοινωνίας και των τοπικών κοινοτήτων, ενθαρρύνοντας τη συμμετοχή των εργαζομένων και των μελών των οικογενειών τους, σε ευθυγράμμιση με τη συνολική στρατηγική του οργανισμού.

#### 4.3.7. Ελευθερία Συνδικαλισμού και Συλλογική Εκπροσώπηση

Η Πειραιώς τηρεί όλες τις νομικές διατάξεις, καθώς και τις διατάξεις που απορρέουν από τις ατομικές συμβάσεις εργασίας και τις συλλογικές συμβάσεις εργασίας. Διασφαλίζει το δικαίωμα στη συλλογική εκπροσώπηση και διατηρεί δομημένα κανάλια επικοινωνίας με τους εκπροσώπους των εργαζομένων. Η συνεργασία με τους συλλόγους εργαζομένων ενισχύει τη διαφάνεια, τις δίκαιες συνθήκες εργασίας και τη συνεχή βελτίωση μέσω τακτικού διαλόγου.

## 4.4. Εταιρική Υπευθυνότητα

*Ο Όμιλος Πειραιώς προωθεί δράσεις για την ενίσχυση της κοινωνικής συνοχής και διασφαλίζει ότι οι σχέσεις με τους θεσμούς του είναι αρμονικές.*

### 4.4.1. Κοινωνία

Η Πειραιώς δεσμεύεται να συμβάλλει ενεργά στη βιωσιμότητα της ελληνικής κοινωνίας, θέτοντας την κοινωνική συνοχή, τις ίσες ευκαιρίες και την συμμετοχική ευημερία στο επίκεντρο της στρατηγικής εταιρικής υπευθυνότητάς της.

Καθοδηγούμενη από τις αρχές αυτές, έχει διαμορφώσει μια εξειδικευμένη και πολυδιάστατη στρατηγική Εταιρικής Υπευθυνότητας, η οποία στοχεύει στην ανάπτυξη και πραγματοποίηση πρωτοβουλιών που ανταποκρίνονται σε βασικές κοινωνικές ανάγκες, όπως η προώθηση της ισότητας των φύλων, η εξάλειψη των έμφυλων στερεοτύπων, η ενδυνάμωση της νέας γενιάς, η προστασία των παιδιών και η εξάλειψη της βίας, καθώς και η αντιμετώπιση του κοινωνικού αποκλεισμού ευάλωτων κοινωνικών ομάδων (π.χ., νέοι, γυναίκες πρόσφυγες, άτομα με αναπηρία).

Η στρατηγική αυτή περιλαμβάνει ειδικά σχεδιασμένα προγράμματα που αναπτύσσονται στους πυλώνες της ισότητας των φύλων, της μέριμνας για τα παιδιά, της νέας γενιάς και των ευάλωτων κοινωνικών ομάδων, με έμφαση στην εκπαίδευση, την κατάρτιση, την απόκτηση και ενίσχυση δεξιοτήτων, δημιουργώντας ίσες ευκαιρίες για όλους τους άνδρες και τις γυναίκες ώστε να εξελίσσονται, να αναπτύσσονται και να καθίστανται αυτόνομοι σε αξιοπρεπείς συνθήκες.

Επιπλέον, ανταποκρινόμενη σε επείγουσες ανάγκες, η Πειραιώς αναλαμβάνει άμεση δράση για την αντιμετώπιση ανθρωπιστικών κρίσεων, παρέχοντας οικονομική βοήθεια και δωρεές σε φορείς. Παράλληλα, συνεργάζεται με μη κυβερνητικές οργανώσεις, στηρίζοντας οικογένειες, την εκπαίδευση, την υγεία, το περιβάλλον, τον πολιτισμό και την επιχειρηματικότητα.

### 4.4.2. Πολιτισμός

Η Πειραιώς αναγνωρίζει τον πολιτισμό ως κινητήρια δύναμη συλλογικής ταυτότητας, δημιουργικότητας και βιώσιμης ανάπτυξης. Οι πολιτιστικές της πρωτοβουλίες υποστηρίζουν τη διατήρηση της ελληνικής πολιτιστικής κληρονομιάς, την προώθηση των τοπικών παραδόσεων και την ενίσχυση της καλλιτεχνικής δημιουργίας.

Η Πειραιώς συνδέεται με την πολιτιστική και ιστορική κληρονομιά της Ελλάδας μέσω της ανάπτυξης και πραγματοποίησης πολυάριθμων πολιτιστικών πρωτοβουλιών (π.χ. υποστήριξη σημαντικών πολιτιστικών εκδηλώσεων και παραστάσεων, διοργάνωση σημαντικών καλλιτεχνικών διαλέξεων και συζητήσεων, ανάπτυξη καλλιτεχνικών εκπαιδευτικών προγραμμάτων για παιδιά, κυκλοφορία εκδόσεων, δημιουργία ντοκιμαντέρ και διοργάνωση εκθέσεων υψηλής πολιτιστικής και ιστορικής αξίας). Με τον τρόπο αυτό, η Τράπεζα συμβάλλει ενεργά στη διατήρηση και διάδοση του πολιτισμού.

Το Πολιτιστικό Ίδρυμα Πειραιώς προωθεί την άυλη πολιτιστική κληρονομιά και το πολιτιστικό κεφάλαιο της χώρας, δίνοντας έμφαση στην παραγωγική ιστορία της Ελλάδας, καθώς και στην τεχνολογία της βιοτεχνίας και της βιομηχανίας, μέσω ενός δικτύου μουσείων σε όλη τη χώρα.

Το Πολιτιστικό Ίδρυμα υποστηρίζει την ιστορική έρευνα και την πολιτιστική παραγωγή, διαφυλάσσοντας και οργανώνοντας αρχεία που αποτυπώνουν τους οικονομικούς και κοινωνικούς παράγοντες της σύγχρονης ιστορίας της χώρας. Παράλληλα, υλοποιεί ερευνητικά προγράμματα, συνεργαζόμενο με ένα ευρύ δίκτυο ακαδημαϊκών και ερευνητικών ιδρυμάτων στην Ελλάδα και το εξωτερικό, και συμβάλλει στη δια βίου μάθηση μέσω του σχεδιασμού και της υλοποίησης σύγχρονων εκπαιδευτικών προγραμμάτων.

Το Πολιτιστικό Ίδρυμα έχει πιστοποιηθεί από τη Γενική Συνέλευση των Κρατών Μελών της UNESCO ως συμβουλευτικός φορέας σε θέματα άυλης πολιτιστικής κληρονομιάς.

## 4.5. Κλίμα και Περιβάλλον

*Ο Όμιλος Πειραιώς προστατεύει το περιβάλλον χρησιμοποιώντας τους φυσικούς πόρους με υπεύθυνο τρόπο και υποστηρίζοντας επιχειρηματικές δραστηριότητες που οδηγούν σε περιβαλλοντικά και κοινωνικά οφέλη.*

### 4.5.1. Περιβαλλοντική και Ενεργειακή Διαχείριση στις Λειτουργίες της Τράπεζας Πειραιώς

Ο Όμιλος Πειραιώς αναγνωρίζει ότι η ενέργεια και οι φυσικοί πόροι είναι περιορισμένοι και πρέπει να χρησιμοποιούνται με υπευθυνότητα. Για τον λόγο αυτό εφαρμόζει ένα Σύστημα Περιβαλλοντικής και Ενεργειακής Διαχείρισης (Environmental and Energy Management System - EEMS), πιστοποιημένο σύμφωνα με τον Ευρωπαϊκό Κανονισμό EMAS και τα πρότυπα ISO 14001:2015 και ISO 50001:2018.

Το Σύστημα Περιβαλλοντικής και Ενεργειακής Διαχείρισης (EEMS) εφαρμόζεται σε όλα τα καταστήματα και τα κτίρια διοίκησης της Τράπεζας στην Ελλάδα, με στόχο τη σταδιακή ένταξη και των θυγατρικών της. Το Πολιτιστικό Ίδρυμα Πειραιώς είναι επίσης πιστοποιημένο σύμφωνα με τον κανονισμό EMAS.

Το EEMS της Τράπεζας παρέχει ένα ολοκληρωμένο πλαίσιο για την παρακολούθηση, τη διαχείριση και τελικά τη μείωση των περιβαλλοντικών επιπτώσεων που σχετίζονται με τη λειτουργία και τις δραστηριότητες της Τράπεζας, συμπεριλαμβανομένης της κατανάλωσης ενέργειας. Η Διοίκηση του Ομίλου δεσμεύεται για την εφαρμογή και τη συνεχή αναβάθμιση του EEMS, με στόχο την πρόληψη και την αντιμετώπιση της περιβαλλοντικής ρύπανσης, τη συνεχή βελτίωση της περιβαλλοντικής και ενεργειακής του απόδοσης και τη δημοσιοποίηση σχετικών αποτελεσμάτων και δεικτών επίδοσης, τη συμμόρφωση με τις ισχύουσες εθνικές και διεθνείς κανονιστικές διατάξεις και κώδικες δεοντολογίας

που αφορούν τη λειτουργία της Τράπεζας, καθώς και τη συμμόρφωση με τις ισχύουσες νομικές απαιτήσεις για το περιβάλλον.

Μέσω του EEMS αξιολογούνται και διαχειρίζονται περιβαλλοντικοί κίνδυνοι, δηλαδή αρνητικές περιβαλλοντικές επιπτώσεις που μπορεί να προκύψουν από τις δραστηριότητες της Τράπεζας (άμεσοι κίνδυνοι) και σχετίζονται με τη διαχείριση φυσικών πόρων, ατμοσφαιρικών ρύπων και αποβλήτων. Επιπλέον, το EEMS αξιολογεί κινδύνους που αντιμετωπίζει η Τράπεζα λόγω μεταβολών στο περιβάλλον, προκειμένου να σχεδιαστούν τα κατάλληλα προγράμματα διαχείρισης και προσαρμογής. Το EEMS δίνει ιδιαίτερη έμφαση σε ζητήματα ενεργειακής απόδοσης μέσω του σχεδιασμού και της προμήθειας ενεργειακά αποδοτικών προϊόντων και εξοπλισμού.

Η Τράπεζα θέτει περιβαλλοντικούς και ενεργειακούς στόχους και ετήσιους δείκτες επίτευξης, οι οποίοι υλοποιούνται μέσω της εφαρμογής συγκεκριμένων περιβαλλοντικών και ενεργειακών προγραμμάτων (π.χ., εξοικονόμηση ενέργειας και νερού, διαχείριση και ανακύκλωση αποβλήτων, επαγγελματικά ταξίδια, υπεύθυνες προμήθειες, ηλεκτρονική τραπεζική κ.λπ.) και επανεξετάζονται τακτικά.

Για να διασφαλίσει τη βέλτιστη εφαρμογή της περιβαλλοντικής και ενεργειακής πολιτικής της, η Τράπεζα Πειραιώς δεσμεύεται και επιδιώκει να εκπαιδεύει, να ενημερώνει, να ευαισθητοποιεί και να ενεργοποιεί συνεχώς το ανθρώπινο δυναμικό της, το οποίο οφείλει να συμμορφώνεται με όλες τις διαδικασίες του EEMS. Η περιβαλλοντική και ενεργειακή πολιτική της Τράπεζας Πειραιώς επικαιροποιείται σύμφωνα με τις τρέχουσες εξελίξεις, κοινοποιείται σε όλα τα ενδιαφερόμενα μέρη και δημοσιοποιείται στον ιστότοπο του οργανισμού.

#### 4.5.2. Κλιματική Αλλαγή

Η Πειραιώς αναγνωρίζει τον αντίκτυπο της κλιματικής αλλαγής στην οικονομία, την κοινωνία και το περιβάλλον και εστιάζει σε τέσσερα στρατηγικά στοιχεία:

- **Επίτευξη μηδενικού ισοζυγίου εκπομπών αερίων του θερμοκηπίου στις ίδιες δραστηριότητες** μέσω της παρακολούθησης και διαχείρισης των περιβαλλοντικών επιπτώσεων, της επένδυσης σε λύσεις λειτουργικής απόδοσης και της προμήθειας 100% ανανεώσιμης ενέργειας για τα κτήρια της Τράπεζας Πειραιώς.
- **Κατεύθυνση του δανειακού χαρτοφυλακίου προς επίτευξη μηδενικού ισοζυγίου εκπομπών αερίων έως το 2050**, εστιάζοντας στους τομείς έντασης άνθρακα και επιμετρώντας την ευθυγράμμιση του δανειακού χαρτοφυλακίου με τις «διαδρομές απανθρακοποίησης» («decarbonization pathways»).
- **Υποστήριξη και παροχή συμβουλευτικών υπηρεσιών σε πελάτες σύμφωνα με μια ανθρακικά ουδέτερη οικονομία με θετικό αντίκτυπο στη φύση**, μέσω της επιτάχυνσης της βιώσιμης οικονομίας, της χρηματοδότησης της μετάβασης και μέσω πρωτοποριακών χρηματοδοτήσεων σε νέες τεχνολογίες και επιχειρηματικά μοντέλα.
- **Διαχείριση των κλιματικών και φυσικών κινδύνων**, ενσωματώνοντάς τους πλήρως στο πλαίσιο διαχείρισης κινδύνων και υποστηρίζοντας τους πελάτες να προστατεύσουν τις επιχειρήσεις τους από τους κλιματικούς κινδύνους με συμβουλευτική υποστήριξη και χρηματοδοτώντας τη μετάβασή τους.

Οι κίνδυνοι που σχετίζονται με θέματα ESG και με το κλίμα αποτελούν ζήτημα αυξανόμενης σημασίας για τον χρηματοπιστωτικό τομέα, καθώς ενδέχεται να επηρεάσουν τη λειτουργία, τη ρευστότητα και τη φήμη ενός οργανισμού. Για τον λόγο αυτό, η Τράπεζα εκτιμά τις φυσικές επιπτώσεις της κλιματικής αλλαγής καθώς και τις επιπτώσεις της μετάβασης στις επιχειρήσεις στην Ελλάδα, εντοπίζει και προωθεί επιχειρηματικές ευκαιρίες που προκύπτουν από τον μετριασμό και την προσαρμογή στην κλιματική αλλαγή, θέτει στόχους και αναπτύσσει ή προωθεί σχετικά προϊόντα και υπηρεσίες (πράσινα τραπεζικά προϊόντα, χρηματοδότηση περιβαλλοντικά ωφέλιμων επενδύσεων κ.λπ.).

Η Πειραιώς έχει δεσμευτεί στην πρωτοβουλία «Science Based Targets initiative» (SBTi), η οποία προτείνει μεθοδολογικά εργαλεία για τη μέτρηση των εκπομπών άνθρακα και τον καθορισμό στόχων για τη μείωσή τους, τόσο από τη λειτουργία της Τράπεζας όσο και από τις δραστηριότητες χρηματοδότησης.

#### 4.5.3. Φύση και Βιοποικιλότητα

Η υποστήριξη της προστασίας και της διαχείρισης της φύσης και της βιοποικιλότητας αποτελεί έναν από τους στόχους του Ομίλου Πειραιώς, καθώς ο Όμιλος αναγνωρίζει τις πιθανές διαταραχές στην οικονομία και την κοινωνία που μπορεί να προκύψουν από κινδύνους που σχετίζονται με τη βιοποικιλότητα, το νερό, τη ρύπανση και τη χρήση γης και θάλασσας. Για τον σκοπό αυτό, ο Όμιλος επιδιώκει να συμβάλει στην προστασία και αποκατάσταση της φύσης και της βιοποικιλότητας μέσω βιώσιμων επιχειρηματικών δραστηριοτήτων, σε συμμόρφωση με τις πολιτικές και στρατηγικές της Ευρωπαϊκής Ένωσης και της εθνικής νομοθεσίας. Ο Όμιλος αξιολογεί τους προαναφερθέντες κινδύνους (τόσο ως επιπτώσεις όσο και ως εξαρτήσεις), εντοπίζει ευκαιρίες και επιδιώκει να αναπτύξει προϊόντα και υπηρεσίες που προωθούν την προστασία και την αποκατάσταση της φύσης, δίνοντας ιδιαίτερη έμφαση σε περιοχές του Δικτύου Natura 2000.

Η Πειραιώς ακολουθεί τις συστάσεις «Taskforce on Nature-related Financial Disclosures» (TNFD), ενός παγκόσμιου πλαισίου για τη δημοσιοποίηση κινδύνων που σχετίζονται με τη βιοποικιλότητα, και ενημερώνεται από το «Science-Based Targets Network» (SBTN), το οποίο παρέχει καθοδήγηση στις επιχειρήσεις για τον καθορισμό επιστημονικά τεκμηριωμένων στόχων για τη φύση.

